

Portails électroniques pour les patients : Impact sur l'utilisation des soins de santé traditionnels et sur la charge de travail administratif des prestataires de services

K. Ferguson^{1,2}, M. Fraser², M. Tuna³, C. Bruntz⁴, S. Dahrouge^{1,5} ¹ Université d'Ottawa, ² Équipe de santé familiale de West Carleton, ³ IRHO, ⁴ QIDSS, ⁵ Institut de recherche Bruyère

Contexte

Les portails électroniques permettent aux patients de consulter les résultats de leurs examens, de renouveler leurs ordonnances, de prendre rendez-vous et d'envoyer des messages aux prestataires. Les portails devraient contribuer à une collaboration plus authentique entre les cliniciens et les patients, mais leur impact sur l'utilisation par les patients des services de santé traditionnels et sur la charge de travail administratif des prestataires n'est pas clairement établi.

Objectifs

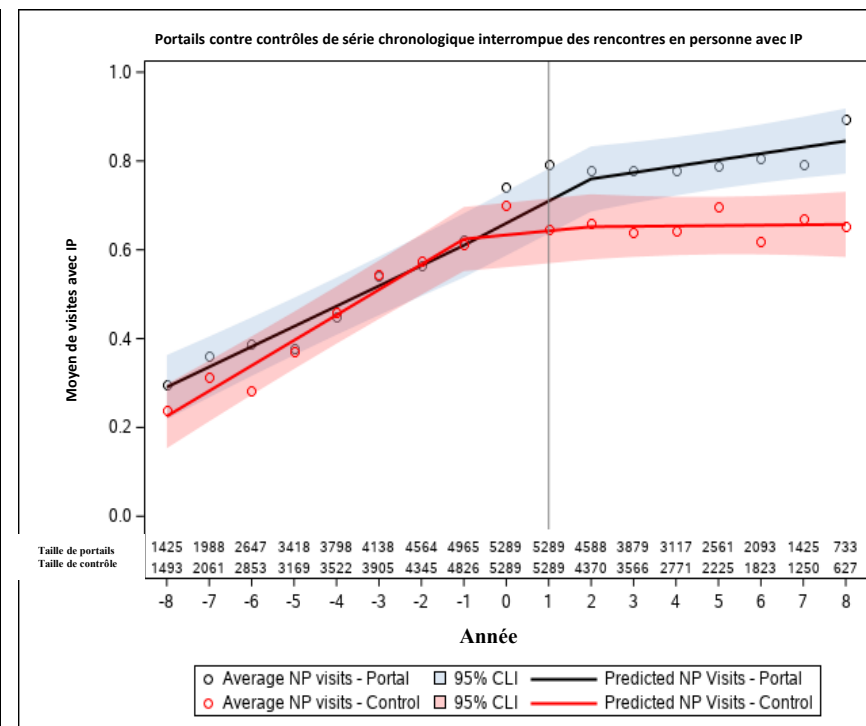
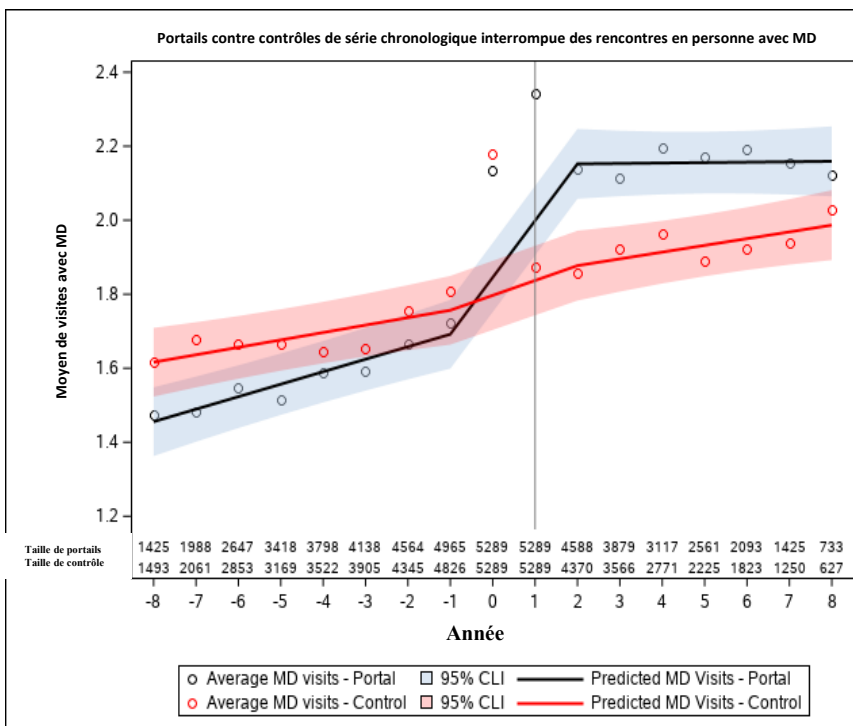
- Évaluer l'impact des portails électroniques pour les patients sur les rencontres traditionnelles en personne dans le cadre des soins primaires.
- Évaluer l'impact des portails électroniques pour les patients sur la charge de travail administratif des prestataires de soins primaires.

Méthodes

- Évaluation longitudinale de cohorte ouverte basée sur les DME, appariée par score de propension, limitée aux individus âgés de plus de 18 ans.
- Pratique des équipes de santé familiale (ESF) dans le sud-est de l'Ontario.
- Données : âge, sexe, éducation, revenu, inscription de l'ESF, diagnostics à la date d'indexation, nbre de médicaments, et nbre de rencontres en personne au cours de l'année précédente.
- Résultats : Nbre de visites en personne avec des médecins (MD), des infirmières praticiennes (IP) ou des adjoints au médecin (AM) annuellement pendant au moins un an et jusqu'à 8 ans avant et après la date d'indexation.
- Collecte du temps des prestataires consacré à la messagerie sécurisée

Résultats

- 7247 portails admissibles et 7647 contrôles potentiels admissibles ont été identifiés, 5289 patients ont été appariés un à un.
- Les tableaux montrent que les patients appariés par propension étaient similaires en ce qui concerne l'âge, les diagnostics, les médicaments et l'utilisation au cours des 12 mois précédant la date d'indexation.
- Le temps moyen que les prestataires consacrent au travail lié au portail est de 5,7 minutes par patient et par an.



* Années = Année à partir des données d'indexation (moment de l'enregistrement dans le portail pour les patients du portail et année correspondante pour les contrôles)

Conclusions

- L'inscription au portail a entraîné une **augmentation du nombre annuel de rencontres avec des médecins et des IP/AM.**
- Le temps consacré par les prestataires aux tâches liées au portail était inférieur à 6 minutes par patient et par an. Cela peut être significatif si on le considère dans le contexte d'un cabinet de soins primaires entier.
- Les portails ont un potentiel énorme pour faire des patients de véritables partenaires dans leurs propres soins de santé, mais leur impact sur l'utilisation des services de soins de santé traditionnels et la charge administrative doit également être pris en compte.

Remerciements : financé par la subvention PRIME du Département de médecine familiale de l'Université d'Ottawa.

West Carleton

Family Health Team