




RAPPORT ANNUEL Département de  
médecine familiale

2023

**FORTS  
DYNAMIQUES  
COLLABORATIFS  
INNOVANTS  
AMBITIEUX**



**Ni manàdjiyànànig Màmìwininì  
Anishinàbeg, ogog kà nàgadawàbandadjig  
iyo akì eko weshkad. Ako nongom  
egawikàd kì mìgiwewàdj.**

**Ni manàdjiyànànig kakina Anishinàbeg  
ondaje kaye ogog kakina eniyagizidjig  
enigokamigàg Kanadàng eji ondàpinangig  
endàwàdjìn Odàwàng.**

**Ninisidawinawànànig kenawendamòdjig  
kije kikenindamàwin; weshkinìgidjig kaye  
kejeyàdizidjig.**

**Nigijeweninmànànig ogog kà nigànì  
sòngideyedjig; weshkad, nongom; kaye  
àyànikàdj.**

Nous rendons hommage au peuple algonquin, gardien traditionnel de cette terre. Nous reconnaissons le lien sacré de longue date l'unissant à ce territoire qui demeure non cédé. Nous rendons également hommage à tous les peuples autochtones qui habitent Ottawa, qu'ils soient de la région ou d'ailleurs au Canada. Nous reconnaissons les gardiens des savoirs traditionnels, jeunes et âgés. Nous honorons aussi leurs courageux dirigeants d'hier, d'aujourd'hui et de demain.

We pay respect to the Algonquin people, who are the traditional guardians of this land. We acknowledge their longstanding relationship with this territory, which remains unceded. We pay respect to all Indigenous people in this region, from all nations across Canada, who call Ottawa home. We acknowledge the traditional knowledge keepers, both young and old. And we honour their courageous leaders: past, present, and future.

# TABLE DES MATIÈRES

<b>Mot de la directrice</b>	<b>2</b>
<b>Vision, mission et valeurs</b>	<b>3</b>
<b>Introduction</b>	<b>4</b>
<b>En chiffres</b>	<b>5</b>
<b>Nous sommes FORTS : notre responsabilité sociale</b>	<b>6</b>
Améliorer les soins offerts aux communautés autochtones	7
Engager la Francophonie	8
Santé mondiale	8
Lutter contre le racisme grâce au multiculturalisme	9
Accroître la sensibilisation aux communautés rurales, éloignées et mal desservies	9
S'attaquer à la crise des patients orphelins	9
<b>Nous sommes DYNAMIQUES : notre éducation médicale</b>	<b>10</b>
Où nous enseignons	11
La voix de nos apprenants	11
Événements d'éducation médicale	13
Programme de compétences avancées	14
Apprentissage en ligne et numérisation de notre programme d'études	15
Perfectionnement du corps professoral	16
<b>Nous COLLABORONS : notre recherche</b>	<b>19</b>
La médecine familiale en tant que discipline de recherche	20
Financement de la recherche active et subventions	20
Recherche et responsabilité sociale	21
<b>Nous sommes INNOVANTS : Le Bureau de gestion de projets</b>	<b>24</b>
Projet sur les finalités d'apprentissage et renouvellement du programme d'études	25
Exploiter les nouveaux outils et les nouvelles technologies	26
<b>Nous sommes AMBITIEUX : nos personnes</b>	<b>28</b>
Lauréats des prix 2023	29
Promotions et reclassements universitaires	32



# Mot de la directrice

En tant que directrice du Département de médecine familiale (DMF) de l'Université d'Ottawa, je suis heureuse de vous présenter notre rapport annuel 2023. Je suis fière des nombreux accomplissements qui nous ont permis de connaître une autre année dynamique. Nous avons poursuivi la réalisation de nos objectifs stratégiques consistant à soutenir nos membres et à renforcer notre excellence en matière d'éducation médicale, de recherche, d'innovation et de responsabilité sociale.

Je vous invite à (re)découvrir le parcours que nous avons réalisé en 2023. Nous avons notamment répondu aux demandes soutenues en matière de soins dans la région d'Ottawa, tout en mettant en œuvre des solutions créatives et un programme robuste pour faire progresser la discipline de la médecine familiale et former les médecins de famille qui serviront nos communautés. Nous nous évertuons à desservir les populations vulnérables, à prendre soin des communautés autochtones et à défendre les intérêts des patients orphelins. Les membres du corps professoral, les apprenants et les membres du personnel du DMF ont été proactifs dans leur poursuite d'occasions d'innover, de diriger et de changer les choses.

Nous sommes enthousiastes face à l'avenir alors que nous réimaginons de nouvelles manières de pratiquer la médecine familiale et de nous adapter à l'évolution de notre monde, en faisant preuve toujours d'équité et de compassion.

**D<sup>re</sup> Clare Liddy**, directrice

Département de médecine familiale



# VISION, MISSION ET VALEURS

## **Vision**

En tant que chefs de file en médecine familiale, nous offrons une excellente formation, menons des recherches novatrices et œuvrons sans relâche à promouvoir des soins primaires de haute qualité dans les deux langues officielles.

## **Mission**

Par notre passion et notre engagement, nous faisons progresser la discipline de la médecine familiale et préparons les apprenants à exceller comme médecins de famille. Nous :

- assurons une formation médicale centrée sur l'apprenant, servons de modèle pour la prestation de soins de qualité axés sur le patient et répondons aux besoins des communautés;
- promouvons la prestation d'une éducation médicale, d'une pratique médicale et de services de santé fondés sur des données probantes par la recherche, l'érudition et l'enseignement; et
- défendons, au niveau local, national et international, par le biais d'organisations universitaires, professionnelles et gouvernementales, des soins complets et accessibles aux patients.

## **Valeurs**

Compassion, diversité, inclusion, intégrité, professionnalisme, respect, responsabilité sociale, viabilité, transparence et mieux-être.



# CHEF DE FILE EN INNOVATION POUR UN MONDE EN SANTÉ

## INTRODUCTION

Le Département de médecine familiale (DMF) de l'Université d'Ottawa est le plus grand département clinique de la Faculté de médecine. Il offre aux apprenants et enseignants des possibilités inégalées d'enseignement et de recherche dans les deux langues officielles, tant dans la région d'Ottawa qu'ailleurs au Canada et dans le monde.

Notre orientation stratégique repose sur les piliers du plan stratégique *Transformation 2030* de l'Université d'Ottawa et sur le plan stratégique actuel de la Faculté de médecine, dont la mission est de devenir un *Chef de file en innovation pour un monde en santé*. Nos quatre piliers stratégiques (soutien de nos personnes, excellence en éducation médicale, recherche et innovation, et responsabilité sociale) définissent la manière dont nous hiérarchisons nos activités et dont nous collaborons dans l'ensemble du département pour remplir notre mission universitaire. Notre objectif principal demeure la formation de nos apprenants, notre programme d'enseignement ouvrant la voie à la formation de médecins de famille qui devront s'adapter à l'évolution du système de soins de santé au Canada.

Nous continuons à renforcer les capacités au niveau local par le biais de nouveaux partenariats et d'investissements dans les pratiques d'enseignement communautaire, tout en élargissant notre portée au niveau mondial pour défendre les soins primaires. Nous le faisons dans une optique d'équité, de diversité et d'inclusion, avec l'engagement d'améliorer le système de soins de santé pour tous les Canadiens.

Dans ce rapport, vous découvrirez notre programme exceptionnel, soutenu par un corps professoral extraordinaire et un personnel inspirant qui ne cessent de trouver de nouveaux moyens d'améliorer l'expérience universitaire de nos apprenants, que ce soit par le biais de recherches remarquables ou de projets d'apprentissage en ligne ingénieux.

Nous avons toujours à l'esprit le chemin parcouru afin de mieux pouvoir déterminer les priorités et les axes à privilégier. En faisant preuve de réflexion constante et de prévoyance, nous nous adaptons, nous changeons et nous réagissons. Nous espérons que vous aimerez le rapport annuel 2023 du DMF, qui marque le point médian de notre plan stratégique pour la période 2021-2026.

# EN CHIFFRES

## NOS APPRENANTS



**620 CANDIDATS**  
de partout au Canada



**73**  
DIPLOMÉS EN  
**MÉDECINE FAMILIALE**



**62** étudiants de **L'UNIVERSITÉ**  
d'Ottawa sur **1435** ont été jumelés en  
médecine familiale à travers le Canada



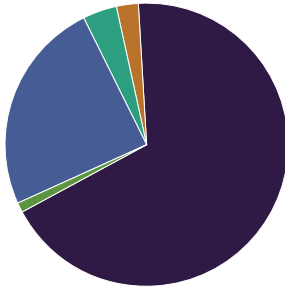
Résidents R1 : **78**  
Résidents R2 : **70**  
Résidents R3 : **27**

## SOUTENIR LES MEMBRES DU CORPS PROFESSORAL PAR L'AVANCEMENT DE LEUR CARRIÈRE UNIVERSITAIRE

Pour soutenir notre corps professoral à tous les sites d'enseignement, nous mettons en œuvre une approche délibérée et stratégique visant à reconnaître nos membres et à les encourager dans le processus de promotion. De 2022 à 2023, nous avons constaté une croissance régulière du nombre de promotions :

### RÉPARTITION PAR RANG PROFESSORAL :

- Chargés de cours : (569)
- Professeurs adjoints : (205)
- Professeurs agrégés : (33)
- Professeurs titulaires : (11)
- Professeurs auxiliaires : (20)



**47** nouvelles nominations au sein  
du corps professoral

### 7 PROMOTIONS UNIVERSITAIRES

- 1 de professeur agrégé  
à professeur titulaire
- 6 de professeur assistant  
à professeur agrégé

**13** RECLASSEMENTS  
de chargé de cours à  
professeur adjoint

## SOUTENIR L'ÉPANOUISSEMENT PROFESSIONNEL PAR LE PERFECTIONNEMENT DU CORPS PROFESSORAL

En 2023, **140 membres du corps** ont participé à **18 séances de perfectionnement du corps professoral**, pour un total de **919,5 crédits Mainpro+**.

**6**

journées de perfectionnement du corps professoral

**18**

ateliers et séances individuelles



**140**

membres du corps professoral participants



**919,5**

crédits Mainpro+ accordés

## ACTIVITÉS D'ÉRUDITION – PRINCIPALES RÉALISATIONS EN RECHERCHE EN 2023

**107**

subventions de recherche ACTIVE

**16 NOUVELLES**

subventions accordées



**7,9 M\$**  
en nouvelles subventions accordées



**180**

PUBLICATIONS DE RECHERCHE EN 2023



**18,3 M\$**

en recherche ACTIVE

**16**

présentations aux séances scientifiques en médecine familiale

**58**

présentations de projets d'érudition des résidents en médecine familiale (PERMF)

**8**

présentations de résidents R3

## FONDS DE SOUTIEN À LA MÉDECINE FAMILIALE

Afin de soutenir l'avancement professionnel des membres de notre corps professoral et de poursuivre nos activités d'érudition, le DMF a repensé son modèle de financement en créant, en 2023, le Fonds de soutien à la médecine familiale (FSMF). Offrant des possibilités de financement dans sept catégories différentes, le FSMF est désormais accordé sur une base trimestrielle, en accord avec l'engagement du DMF d'investir davantage dans le perfectionnement de son corps professoral.



## FONDS DE SOUTIEN À LA SUPPLÉANCE EN 2023

**30 000 \$**

Préparer le manuscrit et élaborer le dossier

**9 000 \$**

Préparer la demande de subvention

**8 000 \$**

Suivre une formation en leadership



# **NOUS SOMMES FORTS**

**NOTRE RESPONSABILITÉ SOCIALE**



# NOTRE RESPONSABILITÉ SOCIALE

Notre mandat de responsabilité sociale est la **force** de notre programme et notre engagement envers nos apprenants, nos communautés et le monde dans lequel nous vivons. En 2023, nous avons mobilisé nos énergies et progressé collectivement dans nos six domaines prioritaires : améliorer les soins offerts aux communautés autochtones, engager la Francophonie, accroître la sensibilisation aux communautés rurales, éloignées et mal desservies, aider les patients orphelins, lutter contre le racisme grâce au multiculturalisme, et adopter une approche globale de la médecine familiale. Nous avons fait preuve de détermination en matière d'activités de sensibilisation, d'éducation médicale, de projets et d'événements, et nous sommes allés de l'avant avec de nombreuses initiatives qui ont mis en évidence notre leadership dans la recherche de solutions aux réalités complexes de notre époque. Nous sommes fiers d'avoir intégré les principes de la responsabilité sociale dans notre programme, alors que nous nous engageons ensemble à construire un avenir où chacun est traité avec équité, humanité et compassion.

## Améliorer les soins offerts aux communautés autochtones

Notre département, en partenariat avec le Centre de ressources autochtones Mashkawaziwogamig (CRA) de l'Université d'Ottawa et la D<sup>re</sup> Claudette Commanda, chancelière autochtone de l'Université d'Ottawa, a organisé un *Cercle d'apprentissage* en l'honneur de la Journée nationale de la vérité et de la réconciliation, le 25 septembre 2023.

Plusieurs membres importants du DMF ont codirigé l'événement, dont la D<sup>re</sup> Darlene Kitty (directrice du Programme autochtone de la Faculté de médecine et professeure adjointe au DMF) et la D<sup>re</sup> Sarah Funnell (directrice fondatrice du Centre de recherche et d'éducation en santé autochtone de l'Université d'Ottawa, et doyenne associée et titulaire de la Chaire en santé autochtone à l'Université Queen's).



Allocution de la chancelière Claudette Commanda, à l'ouverture du *Cercle d'apprentissage* du DMF



D<sup>re</sup> Darlene Kitty faisant une présentation dans le cadre du *Cercle d'apprentissage*

« Le parcours vers la réconciliation commence par la vérité. La connaissance des cultures autochtones, de leur histoire et des réalités actuelles offre un bon point de départ aux médecins de famille et aux stagiaires. Elle les met sur la voie de l'apprentissage et de la recherche de la sécurité culturelle et des soins qui tiennent compte des traumatismes subis. »

– D<sup>re</sup> Darlene Kitty

# NOTRE RESPONSABILITÉ SOCIALE

Le *Cercle d'apprentissage* fut une discussion animée par des étudiants du CRA axée sur un exercice de réflexion après le visionnement du film *Ceci n'est pas une cérémonie*, créé par Ahnahktsipiitaa (Colin Van Loon), scénariste et réalisateur niisitapi. L'expérience de RV immersive a permis de raconter l'histoire de Brian Sinclair, un autochtone qui avait besoin de soins médicaux, mais qui a été ignoré par le personnel soignant alors qu'il attendait dans une salle d'urgence de Winnipeg. Cette situation a conduit à la mort de M. Sinclair, qui n'est qu'une parmi plusieurs tragédies illustrant le racisme systémique à l'encontre des populations autochtones dans notre système de santé.

Le Cercle d'apprentissage a réaffirmé son engagement à fournir une formation sur les compétences culturelles à tous les professionnels de la santé, dans le cadre des appels à l'action de la Commission de la Vérité et de la Réconciliation (CVR).

Dans le cadre de notre mission de soutien et de reconnaissance des réalisations de notre communauté autochtone, notre département a demandé à une artiste autochtone locale, Emily Brascoupe, de rédiger une affirmation en algonquin, qui sera exposée dans l'espace d'enseignement du DMF. Cette affirmation (une œuvre d'art mixte aux motifs perlés complexes) constitue la première page du présent rapport annuel.

## Engager la Francophonie

Les Affaires francophones, dirigées par la D<sup>re</sup> Michelle Anawati, professeure adjointe et vice-doyenne intérimaire des Affaires francophones du Département de médecine familiale, continuent de soutenir les étudiants en médecine francophones de l'Ontario et de tout le Canada pour qu'ils participent à des expériences cliniques de qualité. Ces expériences cliniques en français, avec l'appui du Département de médecine familiale, offrent un mentorat étroit et des environnements dynamiques aux étudiants francophones. Les étudiants ont ainsi l'occasion d'explorer les nombreuses facettes de la profession de médecin de famille et d'apprendre directement les rôles importants que jouent les médecins de famille dans leurs communautés. Cet environnement garantit qu'ils pourront fournir des services en français aux patients francophones et à leurs familles. En collaboration avec le programme d'études médicales de premier cycle, une réflexion est en cours pour identifier les facteurs qui soutiendront et encourageront les étudiants en médecine à choisir la médecine familiale comme spécialité. Par le biais d'une aide salariale, les

Affaires francophones soutiennent les étudiants en médecine qui s'intéressent à la recherche et au lancement de projets impressionnants en français, supervisés par de nombreux membres du corps professoral au sein du DMF. En 2023, la Journée Montfort et la conférence Bal de Neige, en collaboration avec Médecins francophones du Canada, ont offert une formation médicale continue axée sur les besoins autodéterminés des cliniciens francophones. Ces événements ont attiré un grand nombre de participants et ont constitué des occasions d'apprentissage dynamiques pour notre corps professoral.

En avril 2022, la D<sup>re</sup> Sharon Johnston, professeure agrégée, a été nommée vice-rectrice associée à la recherche et directrice scientifique de l'Institut du Savoir Montfort (ISM). L'ISM dispose d'une communauté croissante et dynamique de chercheurs, dont plusieurs sont des médecins de famille de Montfort, qui accueillent chaque été des étudiants en médecine pour participer à des projets de recherche et travailler dans un environnement francophone. Les Journées Montfort ont permis d'aborder des sujets allant de la gestion de la maladie pulmonaire obstructive chronique (MPOC) au rôle de l'exercice dans la santé. Les médecins de famille cliniciens-chercheurs de l'ISM ont connu une année très fructueuse, attirant de nombreux financements externes et élargissant leurs équipes pour inclure davantage d'étudiants diplômés et d'étudiants en médecine. La D<sup>re</sup> Sophie Turcotte, résidente de troisième année en recherche, a lancé un impressionnant programme de recherche avec l'équipe de soins de santé mentale virtuels de Montfort afin de mieux intégrer les soins de santé mentale virtuels aux soins primaires.

## Santé mondiale

La D<sup>re</sup> Marie Hélène Chomienne, professeure agrégée au DMF, titulaire d'une Chaire de recherche en francophonie internationale et santé de l'immigrant ou du réfugié d'Afrique francophone subsaharienne, membre fondatrice de l'Institut du Savoir Montfort et clinicienne à l'Hôpital Montfort, s'est rendue au Bénin avec une équipe de précepteurs et de résidents pour effectuer un stage facultatif de 4 semaines en santé mondiale (du 11 mars au 8 avril 2023). Les participants ont choisi leurs domaines d'intérêt et ont été supervisés par des médecins béninois et canadiens dans un cadre clinique. Le prochain stage facultatif est prévu en mars 2024 et est ouvert à tous les résidents de la Faculté de médecine et aux étudiants de 4<sup>e</sup> année dans le cadre de l'offre du programme francophone du DMF.

## Lutter contre le racisme grâce au multiculturalisme

Conformément à notre mandat de responsabilité sociale, le DMF a lancé en 2022 une série de modules d'apprentissage en ligne sur la lutte contre le racisme. Élaborée en 2021 par la D<sup>re</sup> Denice Lewis, professeure adjointe et directrice du programme d'études postdoctorales et de la journée pédagogique du DMF, cette série sur la lutte contre le racisme vise à améliorer les résultats en matière de santé chez les personnes et les communautés racisées en dotant nos apprenants et notre corps professoral de concepts antiracistes et de mesures concrètes. Elle fait désormais partie de notre programme d'études.

Notre département a également mis en place des ateliers dans le cadre du programme de lutte contre le racisme. Le premier atelier a été proposé en novembre 2022 à nos résidents R2 lors de la Journée pédagogique, avec deux séances ultérieures

« Les modules ont été élaborés en collaboration et par des médecins chefs de file et apprenants du BIPOC (personnes noires, autochtones et de couleur) afin de remédier aux lacunes dans les soins de santé dont sont victimes des personnes et communautés. Nous visons à sensibiliser la population à l'identification des iniquités du système de santé et des changements nécessaires dans les milieux de soins de santé et de formation. »

– D<sup>r</sup> Eric Wooltorton

pour les résidents R1 lors de nos Journées pédagogiques de mai et décembre 2023. Animé par la D<sup>re</sup> Denice Lewis, le D<sup>r</sup> Eric Wooltorton, directeur du perfectionnement du corps professoral, la D<sup>re</sup> Kristine Whitehead, professeure adjointe (séance de mai 2023), et le D<sup>r</sup> Oussama Outbih, professeur adjoint (séance de décembre 2023), l'objectif de cet atelier est d'aider les résidents et le DMF à suivre un parcours de lutte contre le racisme. Cet atelier fait désormais partie de nos Journées pédagogiques. Les résidents doivent également suivre les volets 1 et 2 des modules d'apprentissage en ligne sur la lutte contre le racisme avant de participer à l'atelier du programme de lutte contre le racisme. Le travail dans ce domaine se poursuivra dans le cadre de la recherche de l'équité en matière de santé et de la formation médicale socialement responsable de notre département.

## Accroître la sensibilisation aux communautés rurales, éloignées et mal desservies

En novembre 2023, le DMF a lancé une série de modules d'apprentissage en ligne et de balados intitulée *My Patient is a Veteran* conçue pour aider les médecins de famille à s'occuper de nos anciens combattants. Ce projet a été élaboré en partenariat avec l'Université Queen's et le groupe de travail des anciens combattants de la Ville d'Ottawa, et vise à combler une lacune dans les soins prodigués à cette population de patients mal desservie.

## S'attaquer à la crise des patients orphelins

Le DMF a poursuivi son engagement consistant à s'attaquer à la pénurie de médecins de famille à Ottawa, en s'appuyant sur les stratégies décrites dans un document d'information envoyé au ministère de la Santé l'année dernière. La D<sup>re</sup> Clare Liddy a continué à défendre cette cause dans le cadre de partenariats locaux avec le bureau du maire et d'autres responsables, afin de sensibiliser la population et de mettre en place une véritable approche fondée sur les soins d'équipe. Le département a renforcé ses partenariats et ses collaborations en s'adressant aux services de communication et aux médias, notamment à la Faculté de médecine de l'Université d'Ottawa et, localement, à la CBC et à City News, pour souligner l'importance des médecins de première ligne et du renforcement des capacités dans le système de santé. Il est également envisagé de créer une voie d'accès direct à la médecine familiale dans le cadre du programme d'études médicales de premier cycle, ce qui permettrait aux apprenants d'entrer directement dans la filière spécialisée et de s'engager dès le début de leur exploration de carrière.

Le département s'associe et investit dans des sites communautaires à travers la région afin de créer davantage d'occasions de formation. Nous avons soumis une demande visant l'augmentation des investissements en vue de construire de nouvelles infrastructures qui permettront de soutenir l'expansion des cliniques de soins primaires afin d'accueillir plus de stagiaires. Cette approche multidimensionnelle souligne l'urgence de la crise, mais offre également des solutions tangibles pour s'attaquer au problème du patient orphelin.



# **NOUS SOMMES DYNAMIQUES**

**NOTRE ÉDUCATION MÉDICALE**

# NOTRE ÉDUCATION MÉDICALE

L'objectif de notre département est d'offrir une expérience éducative exceptionnelle et dynamique aux étudiants de premier cycle et aux résidents en médecine. Nos environnements d'apprentissage à multiples facettes, depuis nos départements cliniques jusqu'à nos sites d'enseignement urbains et ruraux, offrent une exposition et des opportunités inégalées à nos apprenants. En tant que département, notre stratégie consiste à accorder la priorité à nos objectifs éducatifs, à adapter et à faire évoluer notre programme pour répondre aux besoins constants de nos apprenants, et à proposer un programme de formation médicale **solide** et **dynamique**. Nos résidents bénéficient de stages, tant au niveau local que dans des régions éloignées, qui leur offrent une solide base d'apprentissage. Enfin, notre département favorise le développement de ses membres grâce à l'offre diversifiée de son programme de perfectionnement du corps professoral, qui est améliorée chaque année grâce à une analyse continue des besoins et à la rétroaction de nos enseignants.

## Où nous enseignons

Nous sommes fiers de notre programme qui continue à soutenir les apprenants sur nos huit sites d'enseignement, remplissant notre mandat d'excellence en éducation, tout en servant nos communautés avec engagement et compassion. Nos sites d'enseignement comprennent:

- Sites d'enseignement urbains : Bruyère, Primrose, Civic et Riverside
- Sites d'enseignement communautaires
- Programme Montfort
- Programmes ruraux : Winchester et Pembroke

## La voix de nos apprenants

Nos apprenants sont au cœur de notre programme. Un grand nombre de nos résidents ont été ravis de partager les expériences inestimables qu'ils ont acquises au cours de leurs rotations en milieu rural et ont décrit l'impact de la médecine familiale.

### Programme de résidence en médecine familiale de Winchester, stage à Akwesasne



« Akwesasne a été un outil d'apprentissage inestimable quand j'y suis retournée en tant que résidente en médecine familiale. Pendant ma résidence, j'ai eu le privilège d'effectuer un stage au choix d'un mois à Akwesasne, sous la supervision de la D<sup>re</sup> Horn. Je me suis rendue dans la partie québécoise de la réserve et j'ai pu constater toute l'étendue du travail de la D<sup>re</sup> Horn. Des journées entières de clinique, une éducation approfondie des patients, des soins prénataux, des journées entières de visites à domicile et de multiples visites de soins de longue durée ont constitué une expérience très complète et enrichissante de la médecine rurale et autochtone, une expérience que je recommande à tout résident que cela pourrait intéresser. Mon expérience de travail à Akwesasne m'a donné une nouvelle perspective sur cette communauté et ses besoins, de même qu'une appréciation plus profonde du travail que nous faisons en tant que médecins et de l'impact que nous pouvons avoir sur les populations vulnérables. Inutile de dire qu'il y a toujours plus de travail à faire! »

– D<sup>re</sup> Julie Crevier, résidente R2 au site de Winchester

# NOTRE ÉDUCATION MÉDICALE

## Stage à Moose Factory



« J'ai eu l'occasion de fournir des soins cliniques de médecine familiale, des soins d'urgence et des soins hospitaliers. Plus particulièrement, j'ai passé deux semaines dans les communautés des Premières Nations de Kashechewan et d'Attawapiskat, où l'on doit se rendre par avion, à travailler avec une équipe multidisciplinaire à la gestion et à la mise en œuvre d'un programme de dépistage de la tuberculose au sein de la communauté. Nous avons rendu visite aux familles et utilisé la télémédecine pour rechercher les contacts et effectuer des visites à domicile afin d'entamer ou de suivre le traitement des patients atteints de tuberculose latente ou active. Ces expériences cliniques m'ont permis de réfléchir au rôle et à l'intersection des politiques historiques et actuelles, de la conception du système de santé, de l'accès aux soins, du logement, de la sécurité alimentaire, du lien social et de la culture dans la détermination de la santé des individus et d'une communauté. »

– **Dr<sup>e</sup> Sehjal Bhargava**, résidente R2 en médecine familiale, santé publique et médecine préventive



« Mon stage rural à Moose Factory a été une expérience mémorable qui a laissé une marque indélébile sur mon parcours professionnel. Ce fut une expérience transformatrice qui a redéfini mon approche aux soins de santé. Les défis posés par les ressources limitées ont suscité des solutions innovantes, notamment la télémédecine, pour garantir l'accès à des soins de qualité. La compétence culturelle est devenue une partie intégrante de mon travail, car j'ai appris à faire le lien entre les pratiques de guérison traditionnelles et la médecine moderne. Moose Factory m'a enseigné la véritable nature des soins centrés sur le patient, en mettant l'accent sur l'importance de comprendre les individus dans le contexte de leur culture et de leur communauté. Cette expérience a nourri ma passion pour les soins de santé axés sur la communauté, et a renforcé mon engagement à établir des liens durables entre les professionnels de la santé et les communautés autochtones qu'ils desservent. »

– **Dr<sup>r</sup> Ilay Habaz**, résident R2, site Civic



## Événements d'éducation médicale

L'année 2023 a été une année bien remplie, car nous avons repris nos activités d'enseignement en personne avec les apprenants et les membres du corps professoral. Nous avons eu le plaisir d'inclure à notre programme de nouvelles innovations et opportunités, en nous appuyant sur les nombreuses réussites de l'année précédente.

La Journée RIO du DMF a eu lieu le vendredi 9 juin 2023 au Centre de conférences et d'événements d'Ottawa, avec notre célèbre conférencière principale, la D<sup>re</sup> Kamila Premji, professeure adjointe, qui a expliqué comment la recherche communautaire peut contribuer à façonner l'avenir de la médecine familiale. Nous avons été fiers de voir l'aboutissement du travail de nos résidents dans la présentation de leurs projets d'éruditions (58 par les résidents) au cours de la journée, le prix du meilleur projet de recherche ayant été décerné au D<sup>r</sup> Alexander J. Lingley pour sa recherche intitulée *Increasing area-level deprivation is associated with higher rates of potentially inappropriate prescription in Canada*.

La journée s'est terminée par la cérémonie de remise des diplômes et la célébration de la réussite des 65 résidents R2, qui étaient accompagnés de leurs familles, de leurs amis et des membres du corps professoral.

Au cours de l'été, le programme d'études postdoctorales a organisé son deuxième « camp d'entraînement » annuel pour nos nouveaux résidents, et le programme de premier cycle a accueilli son troisième « camp d'entraînement » pour nos apprenants de premier cycle. Ces expériences d'apprentissage intensif font partie intégrante du programme pour nos apprenants. De nombreux membres du corps professoral participent à l'élaboration et à l'organisation de ces séances. Les résidents ont acquis des connaissances sur la prescription, le consentement, les règles de remise et la documentation clinique, tandis que nos leaders des études de premier cycle ont fourni des introductions stimulantes et informatives à la médecine familiale. Ce fut également une excellente occasion d'apprentissage pour les étudiants qui ont pu acquérir une expérience pratique en réalisant des procédures telles que des injections dans le genou, des tests de Pap et des sutures.



Journée RIO 2023, présentations des projets d'érudition des résidents en médecine familiale (PERMF)



Étudiants en médecine pratiquant des interventions pendant le « camp d'entraînement »



Nouveaux étudiants en médecine, « camp d'entraînement » pour le premier cycle 2023

# NOTRE ÉDUCATION MÉDICALE



Salon de l'emploi, 2023

## Programme de compétences avancées

Notre programme de compétences avancées compte **26 résidents répartis dans 10 programmes**. Voici quelques points forts de nos programmes en 2023 :

- Notre résident en médecine du sport et de l'exercice a été le médecin en chef des Masters Indigenous Games en août à Ottawa.
- Nos programmes Clinicien érudit et Soins aux personnes âgées ont accueilli des candidats à la réintégration (médecins de famille expérimentés souhaitant améliorer leurs compétences pour mieux servir leur communauté).
- Notre programme de généraliste hospitalier a été lancé avec un résident à L'Hôpital d'Ottawa (L'HO) et un autre à Montfort pour répondre au besoin de la communauté d'avoir plus de médecins ayant des compétences avancées en matière de soins primaires en milieu hospitalier.
- La direction de notre programme de soins palliatifs a été transférée de D<sup>r</sup> Chris Barnes, directeur de programme de longue date, à Grace Warmels. Nous remercions le D<sup>r</sup> Barnes pour ses années de service et de leadership au sein de notre groupe de directeurs de programme.
- Nos résidents en médecine d'urgence ont tous réussi leur examen du CCMF (MU).
- Depuis novembre 2023, le D<sup>r</sup> Avik Nath, directeur du programme de compétences avancées en médecine familiale pour la médecine d'urgence,

À l'automne 2023, nos résidents R1 et R2 ont participé à la retraite annuelle des résidents, ce qui a contribué à renforcer leur esprit d'équipe. Cette année, les résidents ont assisté à des présentations sur la santé et la médecine planétaires.

En octobre, les résidents ont eu la chance de participer au Salon de l'emploi et de s'informer auprès de plus de cinquante communautés sur les opportunités dans le domaine de la médecine familiale en Ontario.

assume un nouveau rôle à titre de directeur général du conseil d'administration du Collège des médecins de famille du Canada (CMFC).

- La D<sup>re</sup> Reem Hamadah, récemment diplômée du programme de compétences avancées en santé des femmes, parrainée par le DMF, est retournée à Riyad, en Arabie saoudite, en tant que première boursière en médecine familiale ayant reçu une formation en santé des femmes. On la voit ici (à droite) promouvant l'importance des soins primaires pour la santé des femmes à un kiosque de sensibilisation dans son hôpital, le King Faisal Specialist Hospital and Research Centre à Riyad.



D<sup>re</sup> Reem Hamadah, kiosque de sensibilisation aux soins primaires pour la santé des femmes, King Faisal Specialist Hospital and Research Centre à Riyad, Arabie saoudite



## Apprentissage en ligne et numérisation de notre programme d'études

### Modules d'enseignement sur les troubles musculosquelettiques

En 2023, le DMF a lancé les modules d'enseignement sur les troubles musculosquelettiques (MSK), qui sont des modules interactifs en ligne axés sur les pathologies musculosquelettiques. Cette initiative éducative, dont la préparation aura pris quelques années, a été menée par la D<sup>re</sup> Lindsay Bradley (professeure adjointe, directrice de notre programme de compétences avancées en médecine familiale, et directrice du programme de compétences avancées en médecine du sport et de l'exercice) avec la contribution des résidents en médecine du sport et de l'exercice.

Le D<sup>r</sup> Aaron Fahey, un résident de troisième année qui a travaillé sur ce projet, a exprimé la valeur inestimable de cette expérience pour son apprentissage global :

« Le DMF est fier de poursuivre son objectif stratégique de numérisation de son programme d'études et d'offrir des possibilités d'apprentissage en ligne pour répondre aux besoins éducatifs de ses apprenants »

– D<sup>re</sup> Lindsay Bradley



« Le projet MSK est le prolongement d'une initiative en cours menée par la D<sup>re</sup> Lindsay Bradley et d'anciens résidents en médecine du sport et de l'exercice. Plus précisément, j'ai développé un module centré sur les pathologies de la cheville, dans le but d'améliorer les connaissances des résidents en médecine familiale. Dans le domaine de la médecine familiale, la capacité à diagnostiquer et à gérer efficacement les pathologies musculosquelettiques est cruciale, bien qu'occasionnellement difficile. **Ce module répond au besoin d'apprentissage continu en fournissant de l'information sur un large éventail de pathologies et de stratégies de prise en charge.** En incorporant des questionnaires interactifs et des ressources multimédias, l'expérience d'apprentissage devient attrayante et immersive, facilitant la vérification des connaissances. De plus, le module offre une rétroaction et un suivi des performances en temps opportun, ce qui nous permet d'évaluer nos progrès et d'identifier les domaines à améliorer. **Cette approche personnalisée garantit que nous sommes des participants actifs à notre perfectionnement professionnel, plutôt que des récepteurs passifs d'informations.** »

– D<sup>r</sup> Aaron Fahey, Résident R3

Une séance de simulation organisée en décembre 2023 lors de la Journée pédagogique au Centre de compétences et de simulation de l'Université d'Ottawa a offert des possibilités d'apprentissage pratique en matière d'injections MSK.

Résidente en compagnie de la Dre Lindsay Bradley, injections MSK, séance de simulation



# NOTRE ÉDUCATION MÉDICALE

**Salle d'évasion :** Une expérience d'apprentissage en réalité virtuelle (RV) qui vise à évaluer les connaissances des participants sur les principes d'amélioration de la qualité (AQ) et qui constitue un ajout opportun et innovant à notre programme d'études. Ce programme a été lancé lors de la Journée pédagogique de novembre 2023, au cours de la séance *S'évader du bureau : Utilisation de salles d'évasion comme stratégie d'enseignement des principes d'assurance de la qualité dans l'éducation médicale*, dirigée par D<sup>re</sup> Kheira Jolin-Dahel,

professeure adjointe. Dès novembre 2023, notre première cohorte de résidents commencera ce programme, qui a été officiellement intégré à notre programme d'études.

Cette application a également été mise en évidence lors d'une séance du Forum en médecine familiale (FMF) en novembre 2023, attirant l'attention d'autres universités, notamment Laval et York, et ouvrant la voie à de futurs partenariats de collaboration.

## Perfectionnement du corps professoral

Le DMF favorise l'apprentissage et la croissance en milieu universitaire pour veiller à ce que nos professeurs disposent du soutien et des compétences nécessaires pour remplir leurs rôles d'éducateurs, de cliniciens, de chercheurs et de leaders.

Notre engagement en faveur du perfectionnement du corps professoral s'exprime à travers une série d'événements importants, tels que les séances d'orientation des nouveaux membres du corps professoral, les ateliers Pour bien enseigner 1 et 2, les séances de mentorat et divers ateliers qui favorisent le perfectionnement professionnel.



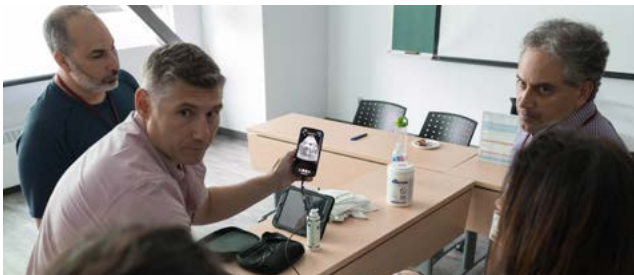
Membres de notre corps professoral qui ont participé à la Journée de perfectionnement du corps professoral, à la séance d'orientation des nouveaux professeurs et à l'atelier Pour bien enseigner 1 (juin 2023).

Dans le cadre de notre programme de perfectionnement du corps professoral, **18 séances accréditées MainPro+** ont été proposées en 2023 pour inciter les professeurs de différents sites d'enseignement à améliorer leurs compétences et à partager leurs connaissances. Les séances ont été créées pour inspirer et encourager les membres du corps professoral à prendre les devants en s'appuyant sur ce qu'ils ont appris pendant les séances et en appliquant ces nouvelles connaissances à d'autres sphères : dans leurs cliniques, dans leur enseignement et dans leurs rôles en tant que leaders et mentors.

Voici quelques points forts de notre programme de perfectionnement du corps professoral en 2023, illustrant les principaux domaines d'intérêt et d'apprentissage ciblés.

**Mentorat :** Le programme de mentorat *Time to Climb!* mis en place en 2021 permet aux membres du corps professoral de continuer à trouver des mentorés, à leur offrir du mentorat et à discuter des défis du leadership, notamment au niveau clinique, de l'éducation médicale, de l'enseignement et de la recherche. La séance *Mentorat Francophone* de mai 2023, dirigée par le Dr Eric Woollorton à l'unité d'enseignement Montfort, a été organisée pour promouvoir non seulement les préceptes du **mentorat**, mais aussi pour remplir l'engagement du département à fournir un enseignement en français aux apprenants et aux membres du corps professoral.

**Technologie innovante :** L'atelier *Putting the FOCUS on Point of Care Ultrasound (POCUS) as a Family Medicine Teaching and Clinical Tool* des Drs Jason Trickovic, Adam Jones-Delcorde, Victoria Swan, Laura Cummings et Stefan de Laplante était un atelier pratique visant à former les membres de notre corps professoral à la réalisation d'ultrasonographies au point d'intervention à l'aide d'un modèle de simulation et à sa mise en œuvre en tant qu'outil clinique dans un contexte de médecine familiale. L'élargissement de la portée de l'enseignement de l'ultrasonographie au point d'intervention à d'autres unités d'enseignement clinique a commencé et se poursuivra en 2024.



Séance de formation sur l'ultrasonographie au point d'intervention à l'intention du corps professoral, animée par le Dr Jason Trickovic (qui tient l'appareil).

« L'introduction de cette technologie dans les soins et l'enseignement de la médecine familiale au sein du Département de médecine familiale produira des médecins généralistes satisfaits et compétents, capables de fournir de véritables soins complets dans n'importe quel contexte, ce qui se traduira par une plus grande satisfaction des patients et une meilleure gestion des soins de santé »

– Dr Jason Trickovic, professeur adjoint et médecin de l'équipe de santé familiale Civic, qui dirige la coordination de ce programme à l'échelle du département.

### **Formation médicale en santé autochtone :**

Dans le cadre du *Cercle d'apprentissage* organisé par le DMF le 25 septembre 2023 en reconnaissance de la Journée nationale de la vérité et de la réconciliation, les D<sup>res</sup> Darlene Kitty et Sarah Funnell ont présenté une séance sur les approches visant à offrir de meilleurs soins aux patients autochtones intitulée *Approaches to providing better care (and better medical education!) for Indigenous patients in your practice : Applying the CanMEDS-FM Indigenous Supplement*. Cette séance a mis l'accent sur le comblement des fossés culturels, la promotion de l'inclusivité et l'amélioration des approches en matière de soins de santé pour les communautés autochtones.

Au cours d'une séance intitulée CVR 101 : Un bref aperçu des réalités autochtones, la D<sup>re</sup> Darlene Kitty a partagé avec les participants des recommandations sur la manière de mieux combler les lacunes de notre système de santé et d'apporter un soutien aux communautés autochtones.



D<sup>re</sup> Darlene Kitty prenant la parole pendant séance de perfectionnement du corps professoral, dans le cadre du Cercle d'apprentissage

Des Cercles d'écoute, animés par des étudiants autochtones et des membres du Groupe d'intérêt en santé autochtone, ont facilité la réflexion en petits groupes sur l'expérience cinématographique *Ceci n'est pas une cérémonie*.



Participants au Cercle d'écoute

# NOTRE ÉDUCATION MÉDICALE

**Pleins feux sur les éducateurs médicaux :** Dans le cadre de l'édition 2023 des Journées de réflexion du corps professoral, les séances de perfectionnement du corps professoral ont été stratégiquement élaborées en fonction des quatre piliers de notre plan stratégique et font foi de l'engagement du DMF à diversifier son offre d'enseignement médical et à fournir une formation socialement responsable pour favoriser des conversations constructives.

Les membres du corps professoral ont partagé leurs idées et leurs connaissances, favorisant ainsi une culture d'apprentissage continu et de perfectionnement professionnel au sein du département. Conformément à notre plan stratégique, notre département travaillera avec des experts pour mettre à jour nos programmes qui aborderont le racisme, les préjugés inconscients et les sensibilités culturelles. Les séances suivantes ont mis en évidence l'étendue de notre expertise au sein du département :

- *Addressing Learner Gaps in the Care of the Elderly - Core Residency Curriculum*, présentée par les D<sup>res</sup> Celeste Fung et Leah Smith.
- *Pain and hope : Identifying and responding to challenges in the current family medicine practice Environment*, présentée par les D<sup>res</sup> Laura Muldoon et Alison Eyre.
- *How to supervise your resident's FMRSP Project et Preview of Essential Research Skills Modules in Development*, présentées par Maddie Venables et Sylvie Forgues-Martel.

- *Advancing our Commitment to Equity, Diversity and Inclusion at the Departmental level*, présentée par le D<sup>r</sup> Oussama Outbih, la D<sup>re</sup> Danielle Brown-Shreves et Asiya Rolston.
- *Preventative Screening for Gender Diverse Patients: Tips, Tricks and Teaching Pearls*, présentée par le D<sup>r</sup> William Caron.
- *Medical Education Innovations in Family Medicine*, qui traite des patients vulnérables et de sujets tels que les soins aux anciens combattants et le syndrome de stress post-traumatique, présentée par la D<sup>re</sup> Denice Lewis, la D<sup>re</sup> Kheira Jolin-Dahel, la D<sup>re</sup> Lina Shoppoff et Marisa Duval.
- *Planetary Health: Concrete Actions for Family Medicine Teachers*, qui traite du mieux-être et de la capacité à garantir l'équité sociale, présentée par la D<sup>re</sup> Taunia Rifai et la D<sup>re</sup> Laura Visentin.

Les Journées de réflexion du corps professoral comprenaient également notre Assemblée départementale annuelle, au cours de laquelle la D<sup>re</sup> Clare Liddy, directrice du DMF, s'est adressée aux membres du corps professoral, a fourni les principales mises à jour au sein de notre département et a réitéré notre orientation stratégique. L'Assemblée départementale nous a également donné l'occasion de parler de l'avancement de trois initiatives en cours au sein de notre département :

- Préparation à l'agrément (mai 2024)
- Projet sur les finalités d'apprentissage (PFA) pour adapter et planifier le programme de trois ans
- Progrès dans notre programme d'études



La D<sup>re</sup> Liddy, directrice du DMF, a dirigé la séance « What's on Your Horizon: Matching Our People with DFM Resources » de la Journées de réflexion du corps professoral.



**NOUS  
COLLABORONS  
NOTRE RECHERCHE**

## La médecine familiale en tant que discipline de recherche

La recherche en médecine familiale est pertinente pour la pratique et l'apprentissage, et la **collaboration** est la pierre angulaire qui est fondamentale au travail de l'équipe de recherche de notre département. Le travail de nos chercheurs, de nos cliniciens-chercheurs, de notre équipe chargée des activités de recherche et du comité exécutif de la recherche est crucial pour fournir les connaissances qui servent aux praticiens, aux apprenants et aux communautés que nous servons grâce à la compréhension appliquée à la prestation de services de soins primaires, à la pratique clinique et à l'éducation médicale.

### Nos axes de recherche

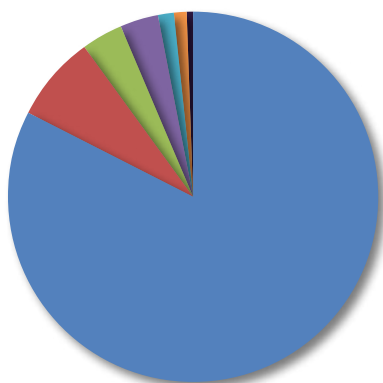
L'orientation de la recherche et les approches appliquées du DMF permettent de valoriser et d'établir un cadre pour les recherches futures:

- Modèles de prestation de services de santé
- Cabinet de médecine familiale – amélioration de la qualité
- Accès et équité : populations défavorisées
- Santé des populations : facteurs de risque modifiables et soins en fin de vie
- Santé mentale et santé des francophones
- Innovation en éducation médicale

### Principales réalisations de la recherche en 2023

- Le Dr Daniel Myran, professeur adjoint au DMF et titulaire de la Chaire de recherche du Canada de niveau 2 (2023) : Responsabilité sociale, est le premier membre du Département de médecine familiale à devenir titulaire d'une Chaire de recherche du Canada. Cette bourse reconnue à l'échelle du pays est d'une valeur de 100 000 \$ par an pendant cinq ans, renouvelable une fois. Le mandat de cette chaire est de répondre aux besoins et aux défis actuels et futurs de notre société en matière de santé.
- Nomination du Dr William Hogg à titre d'Éminent scientifique du Département de médecine familiale
- Interconnectome Cœur-Cerveau : subvention de 109 M\$ accordée à la Dr<sup>e</sup> Simone Dahrouge, professeure agrégée, thème principal 4, Systèmes de santé et modèles sur mesure
- Le programme de la conférence du North American Primary Care Research Group (NAPCRG), qui s'est tenue cette année à San Francisco (États-Unis) et qui a accueilli plus de 1 000 participants, était présidé par le Douglas Archibald (directeur, Recherche et innovation, DMF).

## Financement de la recherche active et subventions



### SOURCES DE FINANCEMENT DE LA RECHERCHE ACTIVE EN 2023

- IRSC, CRSH, CRSNGC (**82,57 %**)
- Gouv. : Fédéral, Provincial (**7,44 %**)
- Associations professionnelles, fondations, etc. (**3,63 %**)
- uOttawa, FdM, DFM (**3,58 %**)
- Bruyère, BAMO (**1,19 %**)
- ISM, AMUHM, CNFS (**1,14 %**)
- LHO, TOHAMO (**0,46 %**)

**AMUHM** : Association médicale universitaire de l'Hôpital Montfort  
**AMULHO** : Association médicale universitaire de L'Hôpital d'Ottawa  
**BAMO** : Organisation médicale universitaire Bruyère  
**CNFS** : Consortium national de formation en santé  
**CRSH** : Conseil de recherche en sciences humaines  
**CRSNG** : Conseil de recherches en sciences naturelles et en ingénierie du Canada

**DMF** : Département de médecine familiale  
**FdM** : Faculté de médecine  
**IRSC** : Instituts de recherche en santé du Canada  
**IRHO** : Institut de recherche de l'Hôpital d'Ottawa  
**ISM** : Institut du Savoir Montfort  
**LHO** : L'Hôpital d'Ottawa

## Nombre de subventions et sources de financement des montants consacrés à la recherche active en 2023

	Subventions	À titre de CPD, CP, Co-CP	Montant (\$)	Source (%)
<b>IRSC, CRSH, CRSNGC</b>	<b>43</b>	<b>19</b>	<b>15 087 994 \$</b>	<b>82,57 %</b>
<b>Gouv. : fédéral, provincial</b>	<b>12</b>	<b>11</b>	<b>1 359 181 \$</b>	<b>7,44 %</b>
<b>Associations professionnelles, fondations, etc.</b>	<b>5</b>	<b>2</b>	<b>664 024 \$</b>	<b>3,63 %</b>
<b>uOttawa, FdM, DMF</b>	<b>22</b>	<b>18</b>	<b>654 428 \$</b>	<b>3,58 %</b>
<b>Bruyère, BAMO</b>	<b>6</b>	<b>6</b>	<b>218 387 \$</b>	<b>1,19 %</b>
<b>Montfort, ISM, AMUHM, CNFS</b>	<b>14</b>	<b>10</b>	<b>207 753 \$</b>	<b>1,14 %</b>
<b>LHO, IRHO, AMULHO</b>	<b>5</b>	<b>3</b>	<b>84 197 \$</b>	<b>0,46 %</b>
<b>TOTAL</b>	<b>107</b>	<b>69</b>	<b>18 275 964 \$</b>	

## Nombre, sources et valeur totale des nouvelles subventions en 2023

	N	À titre de CPD, CP, Co-CP	Valeur (\$)	Nouveaux \$ (%)
<b>Gouv. : fédéral, provincial</b>	<b>4</b>	<b>4</b>	<b>5 573 273 \$</b>	<b>70,8 %</b>
<b>IRSC, CRSH, CRSNGC</b>	<b>8</b>	<b>3</b>	<b>1 717 590 \$</b>	<b>21,8 %</b>
<b>uOttawa, FdM, DMF</b>	<b>1</b>	<b>1</b>	<b>397 601 \$</b>	<b>5,1 %</b>
<b>Montfort, ISM, AMUHM, CNFS</b>	<b>3</b>	<b>1</b>	<b>181 000 \$</b>	<b>2,3 %</b>
<b>TOTAL</b>	<b>16</b>	<b>9</b>	<b>7 869 464 \$</b>	

## Recherche et responsabilité sociale

Notre équipe de recherche travaille dans plusieurs disciplines. Les possibilités de collaboration interdisciplinaire nous permettent d'atteindre des objectifs sociaux plus vastes. La D<sup>re</sup> Claire Kendall, professeur titulaire au département de médecine familiale et doyenne associée de la responsabilité sociale à la faculté de médecine, participe à la mise en œuvre de CityStudio Ottawa, un partenariat communauté-campus avec la ville d'Ottawa qui tirera parti de l'expertise universitaire pour répondre aux priorités du plan de sécurité et de bien-être de la communauté d'Ottawa. CityStudio Ottawa permet à l'Université d'Ottawa de faire partie d'un réseau international de CityStudios destiné à contribuer à la création de villes durables.

## Recherche et technologie de la réalité virtuelle en éducation médicale

La recherche comprend la création et la mise en œuvre d'une application immersive de réalité virtuelle (RV) sur le thème de la plongée sous-marine, à l'intention des professeurs en médecine familiale, des étudiants en médecine et des apprenants de divers horizons. Cet outil pédagogique innovant vise à créer un environnement d'apprentissage sécurisé pour la gestion du stress et de l'anxiété, en offrant une expérience psychoéducative complète qui met l'accent sur la compréhension des origines, des traitements et des stratégies d'adaptation associés au stress et à l'anxiété.

## Recherche : Réalité virtuelle pour l'autogestion du stress et de l'anxiété



« En tant qu'étudiant en troisième année de médecine impliqué dans le développement d'une expérience de réalité virtuelle traitant du stress et de l'anxiété, ce projet a été une expérience enrichissante. En collaborant avec les membres du corps professoral et d'autres étudiants, nous créons non seulement un outil pédagogique innovant, mais nous répondons également au mandat de responsabilité sociale visant à améliorer l'accès aux ressources en santé mentale. Grâce à cette expérience immersive, nous souhaitons partager avec les professionnels de la santé et étudiants des stratégies d'autogestion du stress et de l'anxiété. Nous espérons que les expériences d'apprentissage se traduiront dans la pratique. »

– **Pooyan Sekhavati**, étudiant en troisième année de médecine, Université d'Ottawa

L'étude, menée en collaboration avec l'Université de l'Alberta, vise à améliorer le succès du prototype initial de plongée sous-marine en réalité virtuelle pour l'autogestion du stress et de l'anxiété. On souhaite ainsi développer une application de réalité virtuelle personnalisée pour l'autogestion des blessures de stress post-traumatique chez les premiers intervenants et les travailleurs des services de santé d'urgence. L'intervention sera mise à l'essai en Alberta et en Ontario pour évaluer son soutien psychologique et ses avantages dans l'atténuation des symptômes et l'amélioration des résultats en matière de santé mentale, avec l'objectif global d'aider les utilisateurs à faire face et à gérer leurs blessures de stress post-traumatique.

## Étude : Réalité virtuelle pour l'autogestion des blessures de stress post-traumatique



« Au cours de mes deuxième et troisième années d'études en médecine, j'ai participé à un projet visant à développer une expérience de réalité virtuelle destinée à faciliter l'autogestion des blessures de stress post-traumatiques chez les premiers intervenants et les travailleurs des services de santé d'urgence. Cette entreprise n'a pas seulement été une formidable expérience éducative, mais aussi une exploration significative de l'intersection critique de la technologie et de l'aide à la santé mentale. En relevant les défis uniques auxquels sont confrontés ces professionnels dévoués, nous ne créons pas seulement un outil innovant, mais nous remplissons également notre mandat de responsabilité sociale en améliorant les ressources en santé mentale. Ce projet immersif vise à fournir une compréhension globale des blessures de stress post-traumatiques, à favoriser l'empathie et à doter nos héros de première ligne de stratégies d'adaptation efficaces. Elle témoigne de l'engagement du département à faire progresser l'aide à la santé mentale dans notre communauté. »

– **Kathleen Qu**, étudiante en troisième année de médecine, Université d'Ottawa



## Éducation médicale en recherche et santé autochtone

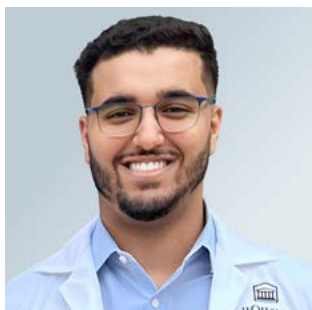
L'étude aborde le manque d'outils d'évaluation des enseignements autochtones dans la formation médicale de premier cycle en utilisant une approche de méthodes mixtes, comprenant un examen de la portée, des enquêtes et des entrevues, pour examiner les sujets de santé autochtones et le contenu de lutte contre le racisme dans les programmes d'études médicales, et développer un outil d'évaluation de la lutte contre le racisme autochtone pour évaluer le matériel d'enseignement sur la lutte contre le racisme.

### Étude : Comprendre l'éducation à la santé autochtone et explorer les approches de la lutte contre le racisme autochtone dans l'enseignement médical de premier cycle



« En tant que directeur des services de santé et des services communautaires de Gesgapegiag (Première Nation de Gesgapegiag), je suis profondément reconnaissante de l'occasion qui m'est donnée de collaborer et de contribuer au projet axé sur la compréhension de l'éducation à la santé autochtone et sur l'exploration des approches de lutte contre le racisme dans l'enseignement médical. Ce partenariat avec le département est une étape cruciale dans l'amélioration des soins de santé pour les peuples autochtones. Ensemble, nous favorisons un dialogue collaboratif qui non seulement reconnaît les besoins uniques de notre communauté en matière de santé, mais qui s'efforce également d'assurer l'équité et la compétence culturelle dans l'enseignement médical, ce qui, ultimement, améliore la qualité des soins pour les personnes et les familles autochtones. »

– **Amanda Larocque**, directrice des services de santé et des services communautaires de Gesgapegiag



« En tant qu'étudiant en médecine, l'exploration de l'état actuel de l'éducation à la santé autochtone au niveau de l'enseignement médical de premier cycle et l'exploration des approches de lutte contre le racisme autochtone ont été une expérience transformatrice. Il ne s'agit pas seulement d'acquérir des connaissances, mais aussi d'adopter une perspective qui valorise l'humilité culturelle, remet en question les préjugés et favorise une meilleure compréhension des disparités en matière de santé. Mon expérience dans ce projet de recherche a non seulement enrichi ma formation médicale, mais a également suscité un engagement à contribuer de manière significative à des soins de santé équitables et culturellement compétents. »

– **Nibras Ghanmi**, étudiant en troisième année de médecine, Université d'Ottawa



# **NOUS SOMMES INNOVANTS**

**LE BUREAU DE GESTION DE  
PROJETS**

# LE BUREAU DE GESTION DE PROJETS

Le Bureau de gestion de projet (BGP) du Département de médecine de famille (DMF) est chargé de coordonner le développement de ressources **innovantes** et de veiller à ce qu'elles soient conformes au mandat et au plan stratégique du DFM. S'appuyant sur une équipe pluridisciplinaire, le PMO apporte son soutien et son expertise dans tous les domaines du développement de contenu numérique afin de répondre aux besoins en constante évolution de nos apprenants, de notre corps enseignant et de notre personnel.

## Projet sur les finalités d'apprentissage et renouvellement du programme d'études

En 2023, notre département s'est dans le Projet sur les finalités d'apprentissage (PFA). En mars 2023, D<sup>re</sup> Madeline Montpetit, Navigatrice des systèmes complexes, et Douglas Archibald, Évaluateur du développement, ont donné le coup d'envoi du projet, et une équipe de projet a été créée en avril 2023. Des tournées de présentation ont ensuite été organisées dans tous les sites, ce qui a permis de faciliter les discussions en forum ouvert afin d'évaluer l'état de préparation d'un programme de trois ans. Ces discussions ont notamment permis d'élaborer des stratégies pour poursuivre nos efforts de renouvellement des programmes d'études. Le DMF a atteint son objectif pour le BdP, à savoir la présentation du projet de rapport sur le renouvellement des programmes d'études. Nos priorités, notre calendrier et notre processus continueront d'évoluer et le travail se poursuivra jusqu'en 2024.

« L'objectif du Projet sur les finalités d'apprentissage du CMFC a toujours été de permettre aux programmes de médecine familiale de créer un plan de renouvellement de leur programme d'études. La mise en œuvre du Profil de formation pour la résidence se poursuit, même si une troisième année de formation ne sera pas une option. L'équipe administrative et l'équipe de direction du Projet sur les finalités d'apprentissage de l'Université d'Ottawa travaillent d'arrache-pied depuis mars 2023 pour inciter les membres du corps professoral, les résidents et les autres intervenants à participer au renouvellement du programme d'études. Les responsables des programmes de formation en médecine familiale sont chargés d'élaborer un plan de renouvellement du programme d'études qui tient compte : de la préparation des diplômés et de leur intention de dispenser des soins complets avec une transition planifiée et mieux soutenue vers la pratique; de la formation à la pleine portée de la discipline telle que définie par le profil de formation pour la résidence; de la formation aux soins interprofessionnels en équipe; des soins aux populations et aux collectivités mal desservies, avec des possibilités d'engagement communautaire et d'apprentissage par l'engagement; et, enfin, du renforcement des compétences pour répondre aux besoins changeants de la société. »

– Doug Archibald

La D<sup>re</sup> Denice Lewis, notre directrice des programmes d'études, qui a joué un rôle essentiel dans la planification du renouvellement des programmes d'études, a rappelé l'impact de ce travail :

« Le processus de renouvellement du curriculum, associé à nos propres initiatives internes d'amélioration de la qualité, nous a aidés à conceptualiser une approche renouvelée de la formation des médecins de famille qui sont motivés pour entrer dans la pratique globale de la médecine familiale. Nous adoptons une approche philosophique de la formation qui met l'accent sur un fort sentiment d'appartenance à notre profession ainsi que sur des activités visant à accroître la préparation dans des environnements de formation efficaces. En plus des besoins identifiés localement, nous intégrerons les priorités de formation du CMFC qui comprennent la formation à la portée complète, l'exposition à la prise en charge des populations mal desservies, et le renforcement des éléments existants du curriculum concernant les soins à domicile et à long terme, la toxicomanie et la santé mentale, les soins d'urgence et les soins aigus, la santé autochtone, l'équité en matière de santé et la lutte contre le racisme, les soins virtuels et l'informatique de la santé.»

– D<sup>re</sup> Denice Lewis

## Exploiter les nouveaux outils et les nouvelles technologies

### Développement de MedCORE

Dans le cadre de la phase 1 du projet, nous avons continué à travailler en étroite collaboration avec les équipes de l'Éducation et des Affaires professorales afin d'évaluer et de mettre en œuvre leurs besoins concernant la base de données MedCORE, qui gère les dossiers universitaires et administratifs des professeurs, des précepteurs et des apprenants. Nous avons conçu une démo fonctionnelle que le personnel peut mettre à l'essai, comprenant des profils d'apprenants, des éléments de recherche d'apprenants et des pages d'information sur le corps professoral. Les commentaires recueillis lors des essais effectués par le personnel permettront d'affiner les fonctionnalités existantes et de poursuivre le développement de la base de données au cours de la phase 2.

### Portail de l'innovation

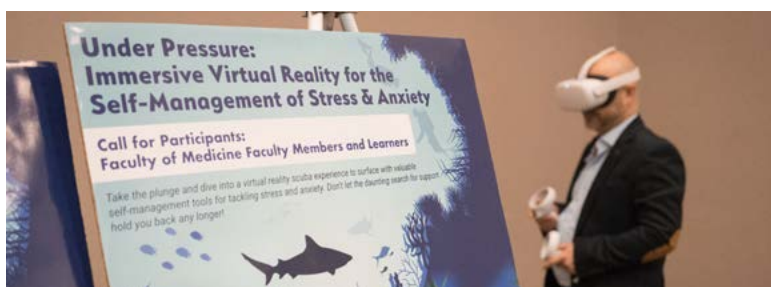
Le Département de médecine familiale a lancé le Portail de l'innovation en septembre 2023, un site Web dédié à l'hébergement de toutes les applications, jeux et projets personnalisés développés par le département. Inspiré par la vision avant-gardiste décrite dans notre Plan stratégique 2021-2026, le Portail de l'innovation vise à révolutionner l'enseignement au DMF, en répondant aux besoins de la prochaine génération de membres du corps professoral et d'apprenants.

Le **Portail de l'innovation** offre aux apprenants en médecine familiale des expériences éducatives immersives, dynamiques et en constante évolution grâce à des modules d'apprentissage en ligne interactifs, des balados, des applications et la réalité virtuelle (RV).

Cette année a vu le lancement du projet **My Patient is a Veteran** une initiative nationale combinant des modules en ligne et des balados développés pour améliorer la prestation de soins primaires aux anciens combattants. Cette ressource sera proposée à toutes les écoles de médecine canadiennes et sera à la disposition des médecins de famille et des autres fournisseurs de soins partout au pays. En outre, le contenu fera partie du cours élémentaire de médecin militaire des Forces armées canadiennes et a été distribué aux 31 pays formant l'Organisation du traité de l'Atlantique Nord (OTAN).

Les modules d'apprentissage en ligne du **programme de lutte contre le racisme** ont été présentés cette année pour la deuxième fois à la cohorte de résidents R1. Dirigés par la Dre Denise Lewis, directrice du programme d'études du DMF, ces modules facilitent l'exploration par les apprenants de concepts tels que la race et le racisme systémique, l'intersectionnalité, la discrimination individuelle et les préjugés inconscients.

L'essai pilote d'une autre application de RV, **VR Scuba for Self-management Stress and Anxiety** s'est achevé en mars 2023. En collaboration avec l'Université Queen's, l'équipe du projet (composée de membres du DMF) a recueilli des données auprès des apprenants qui ont mis à l'essai et évalué l'expérience, dont l'objectif est d'enseigner des techniques de gestion du stress et de l'anxiété. Ce projet a été présenté sur CBC en mars 2023 : <https://youtu.be/AztxBknSFqI>. Il a également été mis à la disposition des participants lors de la Journée annuelle de la recherche, investigation et opinion (RIO) en juin 2023.

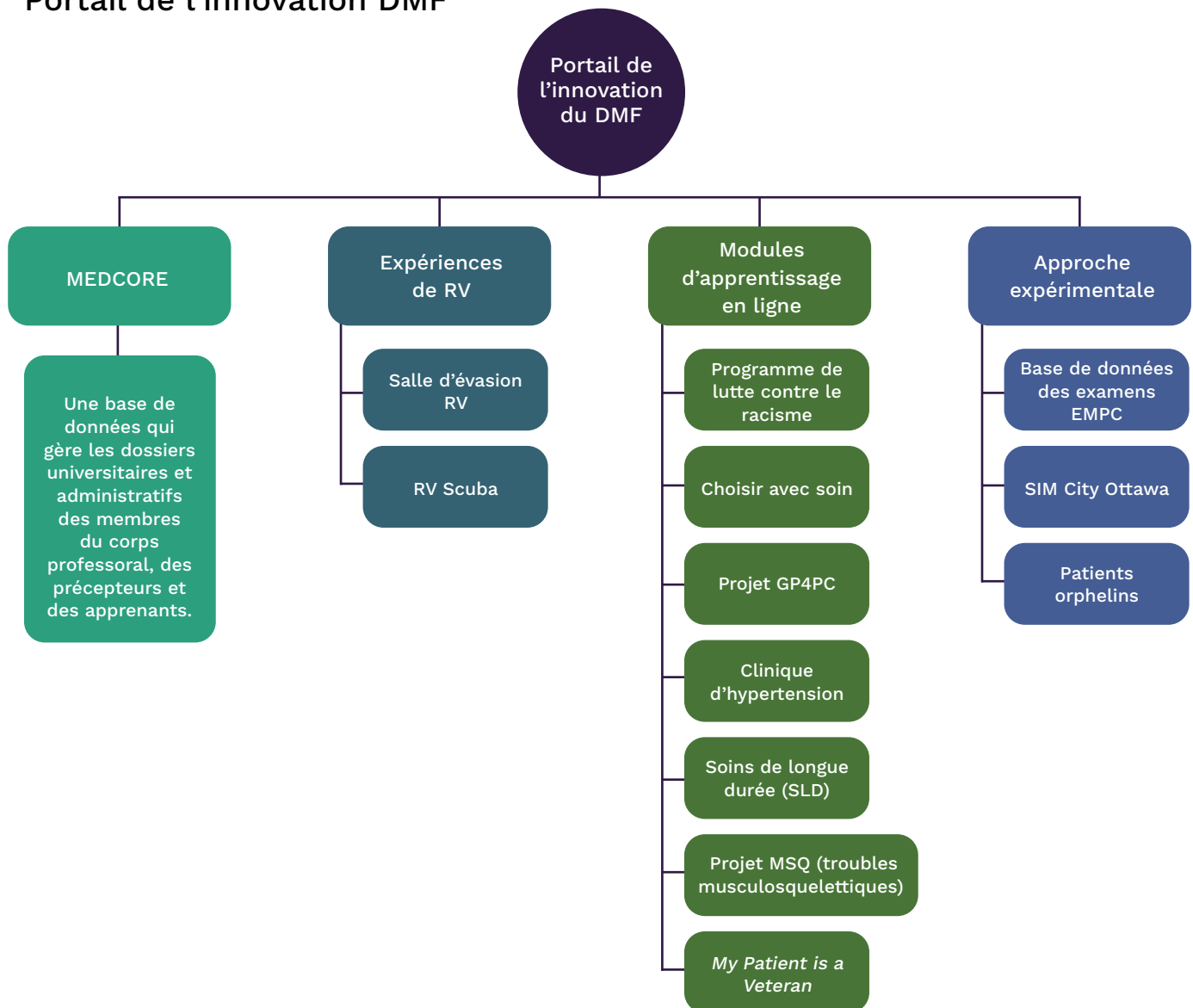


Démonstration de réalité virtuelle immersive lors de la journée Rio 2023

Forte du succès du prototype initial sur le stress et l'anxiété, la portée de l'application a été élargie grâce à un partenariat avec l'Université de l'Alberta et à un financement fourni par le gouvernement de l'Alberta. L'application de RV pourra désormais aider à l'**autogestion des blessures de stress post-traumatique chez les premiers intervenants et les travailleurs de la santé en situation d'urgence**. Des essais sont en cours, dans le but de mieux comprendre comment cet outil d'apprentissage pourrait atténuer les symptômes des blessures de stress post-traumatique et potentiellement améliorer les résultats pour la santé mentale de cette population.

Dans le domaine du développement d'applications mobiles, le prototype **SIM City Ottawa** de la Dre Kheira Jolin-Dahel est entré dans sa première phase d'essai. Le jeu est conçu pour donner aux apprenants un aperçu de la vie d'un médecin de famille pratiquant et les amène à prendre des décisions professionnelles et personnelles en accord avec leurs valeurs fondamentales. Par ailleurs, Maddie Venables, notre conseillère en recherche universitaire et associée principale de recherche, a dirigé une équipe chargée de créer un prototype de l'**application CHAT**, un système qui met en relation les patients et les fournisseurs de soins primaires à l'échelle régionale en fonction des préférences de chacun.

## Portail de l'innovation DMF



# **NOUS SOMMES AMBITIEUX**

**NOS PERSONNES**



# NOS PERSONNES

Nous continuons à être reconnaissants envers nos apprenants, notre corps professoral et notre personnel qui s'efforcent chaque jour, main dans la main, de contribuer au succès du département en tant que leader au niveau local, national et au-delà. Notre département est composé de professeurs, d'apprenants et d'employés de soutien **talentueux et ambitieux**, qui jouent tous un rôle crucial dans les réalisations de notre département.

L'année 2023 a été une année remarquable. Bon nombre de nos collaborateurs ont été reconnus pour leurs recherches, leur enseignement et leurs innovations. Nos idées sont grandes, tout comme nos cœurs, et nous sommes fiers de partager l'espace avec nos collaborateurs dynamiques qui sont au cœur même de nos valeurs et de nos réalisations.

## LAURÉATS DES PRIX 2023



Lauréats de prix à l'échelle nationale et provinciale : **4**

Lauréats de prix à l'échelle régionale : **9**

Lauréats de prix en interne (DMF) : **15**

### Lauréats de prix à l'échelle nationale et provinciale

#### Collège des médecins de famille du Canada (CMFC)

##### **D<sup>re</sup> Michelle Anawati**

**Prix :** Fellow du Collège des médecins de famille du Canada (CMFC)

#### Collège des médecins de famille de l'Ontario (CMFO)

##### **D<sup>re</sup> Danielle Brown-Shreves**

**Prix :** Prix du médecin de famille régional de l'année du CMFO pour la région 3 – Est

##### **D<sup>re</sup> Danielle Brown-Shreves**

**Prix :** Le récipiendaire ontarien du Collège des médecins de famille du Canada (CMFC) Reg L. Perkin, médecin de famille de l'année

#### Prix de l'administrateur national de l'éducation en médecine familiale (FMNEA)

##### **Kim Rozon**, Gestionnaire de l'enseignement de la médecine familiale

**Prix :** Prix d'excellence de l'administrateur de l'éducation nationale en médecine familiale

## Lauréats de prix à l'échelle régionale

### Université d'Ottawa , Prix de l'excellence de la Faculté de Médecine

**D<sup>re</sup> Isabelle Burnier**

**Prix :** Prix pour la promotion de la francophonie

**D<sup>r</sup> Daniel Myran**

**Prix :** Chercheur ou chercheuse en début de carrière de l'année – santé publique et épidémiologie

**D<sup>r</sup> Eric Wooltorton**

**Prix :** Prix de la Francophilie

**Oksana Sasovska (personnel)**

**Prix :** Prix d'excellence en innovation

**Maddie Venables (personnel)**

**Prix :** Prix pour la promotion de la francophonie et de la francophilie

### Université d'Ottawa, Prix en éducation de la Faculté de médecine

**D<sup>re</sup> Rayan Delbani**

**Prix :** le prix du meilleur moniteur de portfolio en ligne de l'année, volet francophone

**D<sup>re</sup> Marie-Isabelle Desrosiers**

**Prix :** le prix de l'éducateur pour la Compétence « être humain », volet francophone

**D<sup>re</sup> Parisa Rezaiefar**

**Prix :** Certificat d'aptitude à l'enseignement avec distinction (niveau 3)

### Université d'Ottawa, Faculté de médecine, Département de l'innovation en éducation médicale

#### Meridith Marks Day 2023 - Meilleure présentation d'affiche

**Chandra Landry (personnel)**

**Meilleure affiche :** Une approche innovante de l'examen des dossiers des candidats à CaRMS au Département de médecine familiale de l'Université d'Ottawa.



## Lauréats de prix en interne (DMF)

### Prix du Département de médecine familiale

**D<sup>r</sup> Alykhan Abdulla**

**Prix :** Prix de mentorat

**D<sup>re</sup> Michelle Anawati**

**Prix :** Prix de l'éducateur ou de l'éducatrice de l'année au premier cycle

**D<sup>re</sup> Elise Azzi**

**Prix :** Prix du leadership en éducation et en enseignement

**D<sup>re</sup> Simone Dahrouge**

**Prix :** Prix de mentorat

**D<sup>r</sup> Richard Johnson**

**Prix :** Prix de l'excellence du corps professoral

**D<sup>re</sup> Peggy Kleinplatz**

**Prix :** Prix d'érudition

**D<sup>r</sup> Michael Malek**

**Prix :** Prix de l'excellence du corps professoral

**D<sup>re</sup> Lydia Richardson**

**Prix :** Prix du leadership en éducation et en enseignement

**D<sup>re</sup> Taunia Rifai**

**Prix :** Prix du précepteur ou de la préceptrice clinique

**D<sup>r</sup> Jason Trickovic**

**Prix :** Prix d'érudition

**Kim Beaubien (personnel)**

**Prix :** Prix d'excellence du service du personnel

**Melissa Radcliffe (personnel)**

**Prix :** Prix du meilleur employé en arrière plan

### Meilleures affiches du Département de médecine familiale aux Journées de réflexion du corps professoral 2023

**D<sup>re</sup> Jolanda Turley**

**Meilleure affiche :** Réflexion d'équipe postpandémie au moyen de la facilitation graphique

**D<sup>re</sup> Anna Wilkinson**

**Meilleure affiche :** Dépister ou non? Le dépistage du cancer du sein chez les femmes de 40 à 49 ans – impacts sur la répartition des stades et la survie nette

### Département de médecine familiale, Prix en interne des Études médicales de premier cycle (EMPC)

**D<sup>re</sup> Annabelle Pellerin**

**Prix :** 2023 Prix du précepteur d'études de premier cycle de l'année

## Promotions Académiques

Nous sommes fiers de nos sept membres du corps professoral qui ont obtenu une promotion académique en 2023 pour avoir fait preuve d'excellence dans leur carrière et contribué au mandat de recherche, clinique et éducatif du Département de médecine de famille.

- **D<sup>re</sup> Claire Kendall** – promue professeure titulaire
- **D<sup>re</sup> Barbara Farrell** – promue professeure agrégée
- **D<sup>r</sup> Roland Halil** – promu professeur agrégé
- **D<sup>re</sup> Parisa Rezaiefar** - promue professeure agrégée
- **D<sup>r</sup> Ben Robert** – promu professeur agrégé
- **D<sup>r</sup> Jean Roy** – promu professeur agrégé
- **D<sup>re</sup> Melanie Willows** – promue professeure agrégée

## Reclassements Académiques

Nous sommes fiers de reconnaître les 13 membres du corps professoral suivants qui ont été nommés au rang de professeur adjoint en 2023 pour leurs contributions significatives et ciblées au sein du Département de médecine familiale.

- **D<sup>re</sup> Danielle Brown-Shreves**
- **D<sup>re</sup> Marie-Isabelle Desrosiers**
- **D<sup>r</sup> Rohit Gandhi**
- **D<sup>re</sup> Martha Holt**
- **D<sup>re</sup> Jocelyn Howard**
- **D<sup>r</sup> Richard Johnson**
- **D<sup>re</sup> Lara Kent**
- **D<sup>re</sup> Lei Ma**
- **D<sup>r</sup> Veera Mirdavoudi**
- **D<sup>re</sup> Anne Monahan**
- **D<sup>re</sup> Taunia Rifai**
- **D<sup>re</sup> Leah Smith**
- **D<sup>r</sup> Austin Zygmunt**

# MEEGWETCH

# MERCI



2023 Rapport Annuel  
Département de  
médecine familiale

