



Département de
médecine familiale

Department of
Family Medicine

MANUEL D'ORIENTATION DES MEMBRES DU CORPS PROFESSORAL

2024



Table of Contents

Mot de bienvenue de la directrice du Département de médecine familiale	1
Mission, vision et valeurs	2
Vision du DMF	2
Mission du DMF	2
Valeurs du DMF	2
Priorités stratégiques du Département de médecine familiale	2
Pilier 1 : Nos personnes	2
Pilier 2 : Éducation	2
Pilier 3 : Recherche et innovation	2
Pilier 4 : Responsabilité sociale	2
Buts et objectifs de l'orientation des membres du corps professoral du DMF	3
Buts	3
Objectifs	3
Affaires professorales et perfectionnement du corps professoral	3
Fonds de soutien à la médecine familiale	3
Rangs professoraux	4
Processus de renouvellement d'une nomination	4
Promotion	4
Perfectionnement du corps professoral	5
Groupe consultatif sur le perfectionnement du corps professoral	5
Bureau du développement professionnel continu, Faculté de médecine	5
Programme de formation postdoctorale	6
Les fonctions de précepteur	6
Occasions d'enseignement au sein de la formation postdoctorale	6
Compétences avancées en médecine familiale (programme R3)	6
Programme de formation de premier cycle	6
Occasions d'enseignement	6
Bureau de gestion de projets	7
Portail de l'innovation	7
Laboratoire multimédia	8
S'impliquer	8
Recherche	8
Communications	9
Organigramme du DMF – corps professoral	11
Organigramme du DMF – personnel administratif	12
Ressources	13

Mot de bienvenue de la directrice du Département de médecine familiale

Chers membres du corps professoral,

Bienvenue au Département de médecine familiale (DMF) et à notre séance d'orientation! Vous êtes sur le point de commencer une expérience des plus enrichissantes et dynamiques au sein d'un département unique en son genre qui est perçu comme un chef de file de l'éducation en médecine familiale.

Le Département de médecine familiale de l'Université d'Ottawa est une communauté dynamique qui avec une mission claire :

- Offrir des programmes exceptionnels pour former la prochaine génération de médecins de famille en français et en anglais;
- Formuler et appliquer des connaissances pour améliorer les soins aux patients grâce à l'excellence en recherche et en érudition;
- Progresser dans notre mandat de responsabilité sociale, à l'échelle locale et internationale; et
- Offrir un environnement de travail sain et encourageant, favorisant le leadership, la collaboration et le travail d'équipe.

Nous menons nos activités dans huit sites de formation, comprenant deux équipes de santé familiale en milieu urbain avec quatre cliniques, deux sites en milieu rural à Pembroke et Winchester, un site francophone à l'Hôpital Montfort, et notre « unité communautaire » comprenant plus de trente cabinets dans la grande région d'Ottawa. Notre équipe administrative possède une solide expertise en TI, assurant la liaison entre les différents volets de notre programme : études de premier cycle, formation postdoctorale et perfectionnement du corps professoral.

Aujourd'hui, nous vous présenterons notre Département et vous expliquerons où trouver les renseignements dont vous aurez besoin tout au long de votre parcours d'enseignement et d'apprentissage en médecine familiale.

Nos collègues et nos apprenants nous lancent des défis, et c'est en les relevant que nous évoluons. Le perfectionnement du corps professoral vous fournira les compétences et les outils pour relever ces défis. Je suis convaincue que la journée sera aussi plaisante qu'instructive.

Nous vous souhaitons beaucoup de succès dans votre parcours au sein du Département de médecine familiale!

Dre Clare Liddy

Directrice du Département de médecine familiale
Université d'Ottawa

Mission, vision et valeurs

Vision du DMF

En tant que chefs de file en médecine familiale, nous offrons une excellente formation, menons des recherches novatrices et œuvrons sans relâche à promouvoir les soins primaires de haute qualité dans les deux langues officielles.

Mission du DMF

Par notre passion et notre engagement, nous faisons progresser la discipline de la médecine familiale et préparons les apprenants à exceller comme médecins de famille. Nous :

- assurons une formation médicale centrée sur l'apprenant, servons de modèle pour la prestation de soins de qualité axés sur le patient et répondons aux besoins des communautés;
- promouvons la prestation d'une éducation médicale, d'une pratique médicale et de services de santé fondés sur des données probantes par la recherche, de l'érudition et de l'enseignement;
- défendons, au niveau local, national et international, par le biais d'organisations universitaires, professionnelles et gouvernementales, des soins complets et accessibles aux patients.

Valeurs du DMF

Compassion, diversité, durabilité, inclusion, intégrité, mieux-être, professionnalisme, respect, responsabilité sociale, transparence.

Priorités stratégiques du Département de médecine familiale

Pilier 1 : Nos personnes

Les apprenants, les membres du corps professoral et du personnel, ainsi que les patients qu'ils servent constituent le fondement de notre Département. Nous nous engageons à fournir le soutien, les outils et les ressources nécessaires pour promouvoir le mieux-être des professeurs, du personnel et des apprenants.

Pilier 2 : Éducation

Le Département s'engage à soutenir les apprenants dans l'acquisition des compétences nécessaires pour fournir aux Canadiens des soins primaires complets. Nous continuerons à offrir un enseignement fondé sur des données probantes et adapté au paysage changeant de la société que nous servons.

Pilier 3 : Recherche et innovation

La recherche et l'innovation sont au cœur de la mission du Département. Nous continuons à développer une expertise en recherche, à trouver de nouvelles sources de financement, à maximiser notre infrastructure existante et à développer des partenariats pour faire progresser la recherche en soins primaires pour tous les Canadiens.

Pilier 4 : Responsabilité sociale

La responsabilité sociale demeurera un principe directeur dans notre milieu d'apprentissage, et un élément essentiel de la formation de nos futurs médecins et de l'amélioration des soins de santé pour notre population. C'est grâce aux différentes initiatives du Département que nous comptons favoriser un environnement de responsabilité sociale en misant sur l'amélioration de l'équité en matière de santé dans notre propre communauté et au-delà.

Pour en savoir plus : [Plan stratégique 2021-2026](#).

Buts et objectifs de l'orientation des membres du corps professoral du DMF



Buts

Les nouveaux membres du corps professoral au sein du DMF et de la Faculté de médecine :

- Seront des membres actifs d'une communauté motivée et dynamique de médecins qui accordent une grande importance à leur rôle d'enseignant, de chercheur et d'érudit et qui prêchent par l'exemple en mettant en œuvre des pratiques exemplaires pour former la prochaine génération de médecins; et
- Reconnaîtront l'importance du développement professionnel continu à

travers des activités de perfectionnement du corps professoral et des initiatives visant à améliorer la qualité au sein de leur département.

Objectifs

Les nouveaux membres du corps professoral seront à même de :

- Apprécier les avantages d'une affectation au sein de la Faculté de médecine de l'Université d'Ottawa;
- Identifier les rôles au sein des programmes de formation du DMF (premier cycle, postdoctoral, recherche) auxquels ils estiment pouvoir contribuer;
- Décrire les attentes liées au rôle d'enseignant selon le DMF, la Faculté de médecine de l'Université d'Ottawa et l'Ordre des médecins et des chirurgiens de l'Ontario;
- Connaître les ressources en matière d'enseignement, de recherche et de leadership disponibles, ainsi que les étapes du processus pour obtenir du soutien, tant pour eux-mêmes que pour leurs apprenants; et
- Identifier les occasions, à travers des activités officielles ou informelles de perfectionnement du corps professoral, pour améliorer leurs compétences professionnelles et favoriser leur épanouissement personnel.

Affaires professorales et perfectionnement du corps professoral



Pour enseigner à des étudiants en médecine ou à des résidents, vous devez recevoir une affectation professorale. La Faculté de médecine nomme au sein de son corps professoral des cliniciens qui relèvent à la fois de l'Université et du centre d'enseignement où ils sont affectés.

Le niveau d'affectation (principale, multiple ou auxiliaire) dépend du niveau d'engagement au DMF. Le manuel de procédures sur la nomination des membres du corps professoral de la Faculté de médecine décrit le processus de demande pour tous les types d'affectation.

Fonds de soutien à la médecine familiale

Le Département de médecine familiale investit en vous! Le [Fonds de soutien à la médecine familiale \(FSMF\)](#) est une initiative relancée et élargie qui consacrera un demi-million de dollars à nos membres du corps professoral au cours des cinq prochaines années, soit le double de notre investissement depuis la création de ce programme de financement en 2018.

Pour faire progresser la croissance de notre Département en tant que département clinique de premier plan au sein de la Faculté de médecine, nous avons créé de nouvelles possibilités de demande de financement dans **sept catégories différentes**. Les demandes sont acceptées sur une base trimestrielle tout au long de l'année pour offrir plus d'opportunités de demander ce financement. Les dates limites de dépôt des candidatures sont le **1^{er} février**, le **1^{er} mai**, le **1^{er} août** et

le 1^{er} novembre.

Les candidats doivent occuper le rang de professeur adjoint pour être éligibles à la demande de financement, ou alors communiquer par courriel avec l'équipe exécutive de la directrice à fadfm@uottawa.ca pour obtenir de l'information sur l'avancement professionnel.

Rangs professoraux

- Chargé de cours
- Professeur adjoint
- Professeur agrégé
- Professeur titulaire
- Professeur auxiliaire

[Affectations professorales – DMF | Faculté de médecine \(uottawa.ca\)](#)

Processus de renouvellement d'une nomination

Un examen sommatif sera réalisé à la fin de la période de nomination initiale de trois ans, puis tous les cinq ans. Il est réalisé par la directrice du Département ou son délégué et aboutira à une recommandation relativement au renouvellement de la nomination.

Voici une description du processus d'examen triennal :

- **Avis au membre du corps professoral et à la directrice du Département.** Les membres du corps professoral seront informés huit à douze mois avant la fin de leur période de nomination. Le Bureau des affaires professionnelles informera la directrice du Département et le membre du corps professoral dont la période de nomination est sur le point de prendre fin de l'examen sommatif à venir et des dates importantes à retenir. La directrice du Département avisera une déléguée (le directeur des affaires professorales), le cas échéant.
- **Réalisation d'un examen sommatif.** Le membre du corps professoral remplira la partie de l'autoévaluation du formulaire d'examen universitaire et la soumettra au directeur des affaires professorales. Celui-ci examinera ces renseignements et évaluera le rendement du membre du corps professoral en vue de déterminer son admissibilité au renouvellement de sa nomination.
- **Rencontre.** Une rencontre sera planifiée entre le membre du corps professoral et le directeur des affaires professorales pour discuter des résultats de l'examen.

Personne-ressource : Joel Richard – dfmrenew@uottawa.ca

Promotion

La promotion au sein des rangs universitaires constitue la meilleure façon pour l'Université de reconnaître l'excellence de ses professeurs pour leur contribution à toutes les facettes de la vie universitaire : enseignement, recherche, travaux d'érudition et autres activités professionnelles à l'intérieur et à l'extérieur de l'Université. Les critères et les procédures à suivre pour la promotion d'un rang universitaire à un autre sont énoncés dans la convention collective des membres du corps professoral à temps plein ainsi que dans les normes et procédures de promotion du corps professoral clinique pour les membres du corps professoral qui ne font pas partie de l'Association des professeurs de l'Université d'Ottawa (APUO).

La permanence, lorsqu'elle est accordée à des membres à temps plein du corps professoral, reconnaît la contribution de ces personnes aux activités universitaires ainsi que la valeur qu'elles apportent à l'Université. Elle leur procure une certaine sécurité d'emploi favorisant l'expression de la liberté universitaire.

La permanence n'est généralement possible que pour les membres à temps plein du corps professoral qui sont couverts

par la convention collective conclue par l'Université et l'APUO. Les critères et le processus de demande et d'obtention de la permanence sont régis par la convention collective.

Pour en savoir plus sur le processus de promotion, vous pouvez consulter la page Web de la Faculté de médecine consacrée à la [promotion universitaire](#). Personne-ressource : Andrea Rawley – fadfm@uottawa.ca

Perfectionnement du corps professoral



La mission du Bureau de perfectionnement du corps professoral du DMF et de la Faculté de médecine (FdM) consiste à aider les membres du corps professoral à réaliser leur potentiel en améliorant leurs compétences en enseignement, en recherche et en leadership dans le cadre d'une démarche de perfectionnement professionnel et d'épanouissement personnel.

Le programme propose chaque année diverses séances de perfectionnement, notamment :

- Pour bien enseigner 1, 2 et 3
- Orientation des nouveaux membres du corps professoral
- Demi-journées de perfectionnement du corps professoral
- Séances de mentorat

D'autres ateliers et activités d'apprentissage sont proposés par le Bureau du développement professionnel continu. Pour en savoir plus, vous pouvez consulter leur site Web : [Activités d'apprentissage du DPC](#)

Directeur du perfectionnement du corps professoral : Dr Veera Mirdavoudi

Groupe consultatif sur le perfectionnement du corps professoral

Votre voix est représentée!

Le **groupe consultatif sur le perfectionnement du corps professoral** (GCPCP) du DMF est constitué de quelques membres du corps professoral qui aspirent à favoriser le perfectionnement professionnel au sein du Département. Les discussions et suggestions de ce groupe consultatif jouent un rôle crucial dans le choix de thèmes intéressants, pertinents et importants lorsque nous établissons l'horaire des activités, recrutons des conférenciers, organisons des journées de réflexion ou mettons en place des ateliers.

Personne-ressource : Rebecca Celestin – facdevdfm@uottawa.ca

Bureau du développement professionnel continu, Faculté de médecine

Dr Eric Wooltorton, *Vice-doyen, Bureau du développement professionnel continu*

Le Bureau du développement professionnel continu (BDPC) élabore, soutient et coordonne les activités d'apprentissage destinées aux médecins ayant terminé leur formation. Ces activités sont une partie essentielle du continuum de la formation médicale, couvrant le programme de premier cycle, les programmes postdoctoraux et les activités d'apprentissage continu destinés aux médecins autorisés. Pour en savoir plus, veuillez consulter le [site Web du BDPC](#).

Programme de formation postdoctorale

Les fonctions de précepteur

Les fonctions de précepteur représentent le niveau le plus élevé de participation au processus de formation postdoctorale de la part d'un membre du corps professoral. Il s'agit d'un engagement de deux ans avec un même résident. Ce résident passera jusqu'à six mois de formation interne en médecine familiale par an et des demi-journées hebdomadaires dans l'environnement clinique du précepteur.

Les membres du corps professoral qui souhaitent exercer des fonctions de précepteur doivent avoir au moins trois ans d'expérience clinique suivant la fin de leur formation. Ils doivent également posséder des compétences en enseignement acquises par la supervision de résidents et d'étudiants en médecine dans des milieux cliniques, et avoir une vive passion pour l'enseignement en général et un engagement à exceller dans ce domaine.

Occasions d'enseignement au sein de la formation postdoctorale

Il existe différentes manières de s'impliquer. En voici quelques exemples :

- **Précepteur principal** : engagement de deux ans (le travail d'équipe est possible dans certains cas)
- **Superviseur de bloc** (p. ex., stages au choix, domaines de compétence ciblée, MF-Hosp/A5)
- **Superviseur de session** (n'a pas de responsabilités longitudinales à l'égard d'un résident, par ex., en ce qui en trait aux relèves, aux remplacements. Peut être un partenaire travaillant dans le même milieu de soins qu'un précepteur ou un superviseur de la salle de cas MF-OB).
- **Chargé de cours/ animateur d'atelier** (p. ex., Journée universitaire, programme de médecine comportementale, tournées d'enseignements au sein d'une unité, etc.)
- **Initiatives relatives au programme d'études** (chefs de matrice/domaine et membre du Groupe consultatif sur la restructuration du programme d'études)
- **Différents groupes consultatifs** (p. ex., Journée universitaire, médecine comportementale, compétences avancées R3, déontologie, évaluation, médecine fondée sur des données probantes, perfectionnement du corps professoral, santé mondiale)

Si vous souhaitez participer à l'une des activités d'enseignement susmentionnées, veuillez communiquer par courriel avec Kim Rozon à : dfmpgmanager@uottawa.ca.

Compétences avancées en médecine familiale (programme R3)

Le Département de médecine familiale offre un large éventail de possibilités de perfectionnement des compétences. Pour plus d'information sur ce programme, veuillez consulter notre page Web sur les [programmes de compétences avancées R3](#).

Les membres du corps professoral qui souhaitent devenir précepteurs dans l'un de ces domaines peuvent contacter esfpdfm@uottawa.ca.

Programme de formation de premier cycle

Occasions d'enseignement

Les précepteurs jouent un rôle fondamental dans l'enseignement aux étudiants en médecine de l'Université d'Ottawa. Le Département de médecine familiale recrute continuellement des précepteurs pour enseigner aux étudiants en médecine. Les domaines dans lesquels ils peuvent s'impliquer sont énumérés ci-dessous. Pour plus d'information, visitez notre page Web [Aperçu du programme](#).

Si vous souhaitez enseigner à des étudiants en médecine, veuillez nous écrire par courriel à : ugfmclerk@uottawa.ca

Occasions d'enseignement pour les étudiants du DMF	Pré-externat 1 ^{re} année	Pré-externat 2 ^e année	Externat 3 ^e année	Externat 4 ^e année
Tuteur DAC; techniques d'entrevue; sujets délicats; programme de préceptorat communautaire	✓	✓		
Tuteur de l'apprentissage par résolution de problèmes	✓	✓		
Instructeur de la médecine fondée sur des faits	✓	✓		
Module d'intégration/liaison	✓	✓		
Stages au choix (comprend les étudiants visiteurs de 3 ^e et 4 ^e année)	✓	✓	✓	✓
Leader universitaire	✓	✓		
Précepteur de l'externat			✓	
Animateur de module d'externat			✓	
Examen clinique objectif structuré	✓	✓	✓	✓
Moniteur de portfolio en ligne	✓	✓	✓	✓

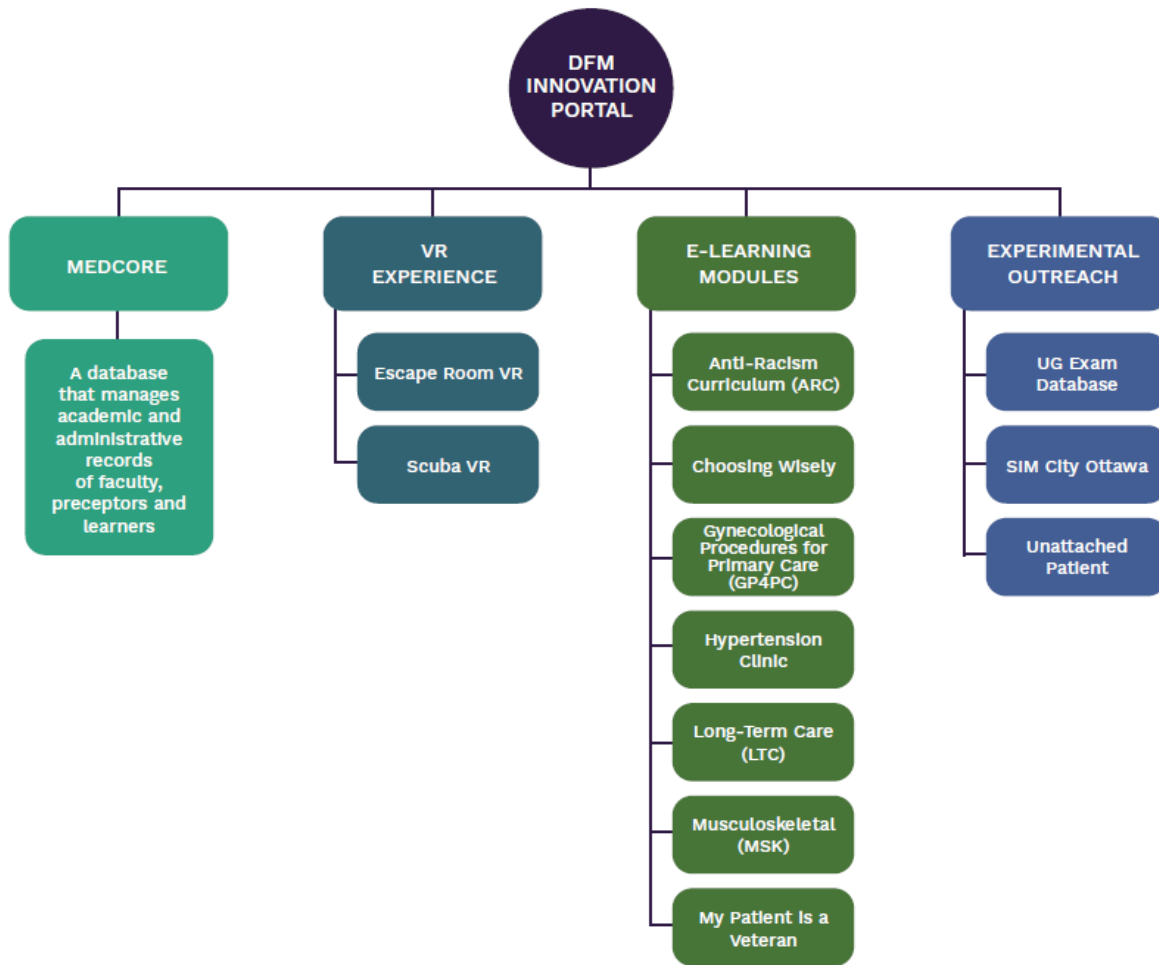
Bureau de gestion de projets

Le Bureau de gestion de projets (BGP) a pour mission de soutenir l'excellence en éducation par le biais d'un environnement dynamique et adaptable qui tient compte de l'évolution du paysage de l'apprentissage. Il s'aligne sur les piliers stratégiques du DMF (nos personnes, éducation, recherche et innovation, et responsabilité sociale) et contribue au plan Transformation 2030 de l'Université.

Le BGP apporte son soutien et son expertise dans tous les domaines du développement de contenu numérique. De l'élaboration de documents de conception (y compris les maquettes fonctionnelles, les scénarios, la stratégie de marque et le matériel de marketing) au développement de logiciels d'application, en passant par la mise en œuvre et la maintenance et le soutien à long terme nécessaires à la conservation du contenu développé, notre équipe de spécialistes met son expertise au service de l'avancement de l'enseignement médical fondé sur des données probantes.

Portail de l'innovation

Le Portail de l'innovation (uodfm.ca) est le répertoire des projets du DMF qui ont été entrepris depuis 2020. Ces initiatives incarnent la vision d'avenir de l'éducation médicale. Le portail répond à la demande croissante de ressources d'apprentissage numériques et asynchrones, répondant aux besoins des apprenants et des membres du corps professoral. En fournissant une plateforme numérique, nous espérons améliorer l'accessibilité à l'éducation médicale de pointe tout en répondant aux besoins des apprenants modernes. Notre engagement comprend la création et le partage de projets numériques visant à normaliser les programmes au sein de nos unités universitaires, afin d'offrir une expérience d'apprentissage plus rationalisée.



Laboratoire multimédia

Le laboratoire multimédia du DMF est un espace de production multimédia partagé permettant de créer des technologies et des expériences transformatrices et de réimaginer la manière dont les connaissances sont partagées et les connexions sont établies. Que vous souhaitiez produire des balados, capturer des simulations ou documenter des événements spéciaux, nous disposons de la technologie et de l'expertise nécessaires pour vous aider.

Bien que nous encourageons la créativité, l'exploration et l'innovation, l'utilisation des ressources du DMF peut nécessiter la validation et l'approbation du comité responsable.

S'impliquer

Le DMF encourage l'innovation et la créativité pour faire progresser la discipline de la médecine familiale. Si vous souhaitez créer une ressource partagée similaire à celles créées en partenariat avec le BGP, veuillez contacter un membre de l'Équipe de la haute direction (EHD) (ou écrire à pmodfm@uottawa.ca) en présentant votre plan de projet, vos besoins en ressources et le public visé (étudiants, résidents, professeurs). Votre proposition sera soumise à l'EHD pour évaluation de sa conformité avec la mission et les valeurs du DMF, et pour réserver les ressources appropriées. Les propositions seront classées par ordre de priorité parmi les autres initiatives du Département.

Recherche

Le Département de médecine familiale est un des plus grands centres de recherche en soins de santé primaires au Canada.

Axée sur les pratiques pertinentes de l'organisation et la prestation de soins de santé primaires, la recherche réalisée au Département s'articule avant tout autour des thèmes suivants :

- Modèles de prestations de services de santé
- Médication : pertinence et déprescription
- Accès et équité : populations désavantagées
- Santé de la population : facteurs de risque modifiables et soins en fin de vie
- Santé mentale et santé des francophones
- Innovation en matière de formation médicale

Nous avons des accords d'affiliation avec les instituts de recherche suivants :

- Institut du Savoir Montfort (ISM)
- Institut de recherche Bruyère (IRB)
- Institut de recherche de l'Hôpital d'Ottawa (IRHO)

Plusieurs de nos chercheurs et cliniciens-chercheurs sont affiliés à l'Institut de recherche en services de santé (IRSS). Les résidents peuvent avoir l'occasion de travailler avec les données de santé de l'IRSS.

Nous offrons plusieurs services consultatifs en recherche aux cliniciens-chercheurs, aux chercheurs et aux résidents, notamment :

- déploiement du programme d'études du projet d'érudition des résidents en médecine familiale (résidents et superviseurs);
- affinement des questions de recherche et des objectifs du projet;
- aide à la soumission et à la consultation du comité d'éthique de la recherche;
- conseils et encadrement en matière d'analyse statistique, de méthodologie, de conception d'études, d'analyse documentaire, d'interprétation des données, de conception d'outils, d'interprétation des données, de rédaction d'articles et de logistique d'études; et
- perfectionnement du corps professoral – compétences essentielles en recherche.

Vous êtes invités à participer aux séances scientifiques en médecine familiale (SSMF) qui se tiennent virtuellement sur [Zoom](#) le 4^e jeudi de chaque mois, de 8 h à 9 h.

- Les SSMF précédentes peuvent être visionnées sur la [chaîne YouTube des SSFM](#) du DMF.
- Vous pouvez aussi rejoindre la communauté de pratique de la recherche du DMF, qui se réunit virtuellement sur [Zoom](#) le 1^{er} jeudi de chaque mois, de 10 h à 11 h 30.

Visitez [notre page Web consacrée à la recherche](#) pour plus d'information sur les possibilités de financement, la liste à jour des publications du DMF évaluées par les pairs, les profils des chercheurs et des cliniciens-chercheurs du DMF et leurs coordonnées.

Pour toute question ou demande d'information portant sur la recherche, vous pouvez communiquer avec notre équipe par courriel à : RechercheDMF@uOttawa.ca.

Communications

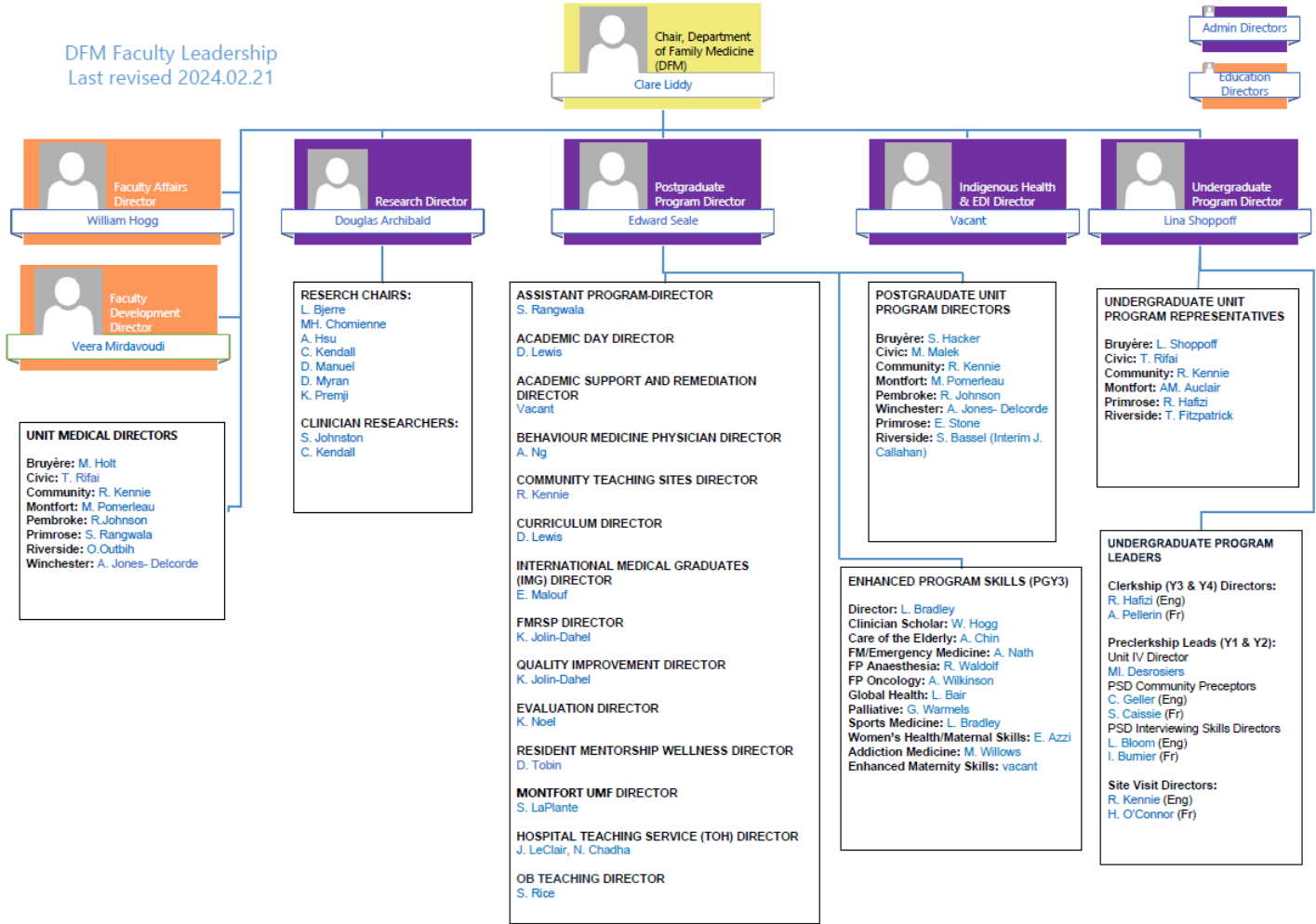
Le Bureau des communications du DMF a pour mission de vous tenir informé des nouvelles et des annonces concernant le corps professoral, les résidents et le personnel de soutien. Des mises à jour régulières, des faits marquants et des réalisations sont partagés par divers modes de communication, tels que les Points saillants de la directrice, le Bulletin et le Rapport annuel.

Nous envoyons des communications mensuelles par courriel. Toutes les publications précédentes peuvent être consultées sur notre site Web : [DMF – Communications](#)

Nous vous invitons à vous inscrire sur notre liste de diffusion, à nous suivre sur les médias sociaux et à nous faire part de vos idées pour de futures publications à commsdfm@uottawa.ca.

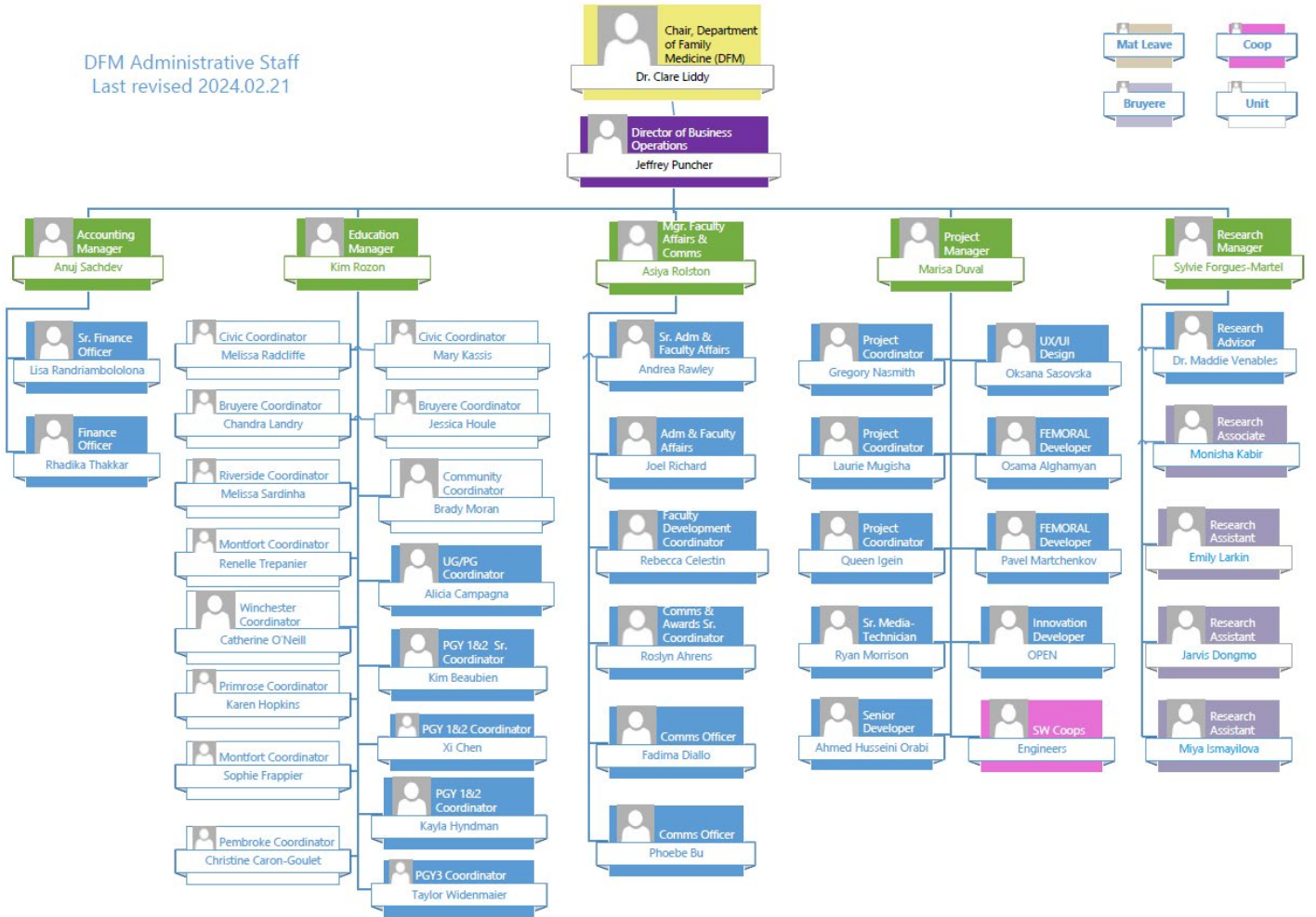
Organigramme du DMF – corps professoral

DFM Faculty Leadership
Last revised 2024.02.21



Organigramme du DMF – personnel administratif

DFM Administrative Staff
Last revised 2024.02.21



Ressources

Source		Bénéfice/Soutien	LIEN
	Service "appui à l'enseignement et à l'apprentissage (SAEA)	<ul style="list-style-type: none"> • Services de consultation et de soutien aux professeurs dans le cadre du développement et de la mise en œuvre de : <ul style="list-style-type: none"> – Cours basés sur la technologie – Matériel d'enseignement et d'apprentissage en ligne – Matériel didactique multimédia <ul style="list-style-type: none"> – Présentations – Publications de recherche – Comptes Zoom gratuits – Centre de ressources 	<ul style="list-style-type: none"> • https://saea-tlss.uottawa.ca/fr
Université d'Ottawa	Bibliothèque	<ul style="list-style-type: none"> • Ressources physiques et numériques <ul style="list-style-type: none"> • Assistance à la recherche • Accès à la publication 	<ul style="list-style-type: none"> • https://uottawa.libguides.com/c.php?g=265062&p=1771155
	Librairie	10% de réduction pour les employés sur certains vêtements et certains livres	<ul style="list-style-type: none"> • https://www.bkstr.com/ottawastore/fr
	Centre de leadership académique	<ul style="list-style-type: none"> • Ateliers <ul style="list-style-type: none"> – Recherche – Rédaction – Ressources 	<ul style="list-style-type: none"> • https://www.uottawa.ca/notre-universite/provost/leadership-academique
	DocUcentre	<ul style="list-style-type: none"> • Affiches (coût minimum) • Impression (coût minimum) 	<ul style="list-style-type: none"> • https://www.uottawa.ca/notre-universite/technologies-information
	UniWeb	Outil CV universitaire	<ul style="list-style-type: none"> • https://uniweb.uottawa.ca
	Brightspace	Gestion de l'apprentissage	<ul style="list-style-type: none"> • https://uottawa.brightspace.com/
	Centres de conditionnement physique	Nombreuses activités récréatives à prix réduits	<ul style="list-style-type: none"> • https://www.uottawa.ca/vie-campus/sports-activites-recreatives
Faculté de médecine	DPC	<ul style="list-style-type: none"> • Perfectionnement du corps professoral <ul style="list-style-type: none"> • Planification de conférences • Série sur le leadership • Certificat d'aptitude à l'enseignement 	<ul style="list-style-type: none"> • https://www.uottawa.ca/faculte-medecine/formation-continue
	Recherche	<ul style="list-style-type: none"> • Prix et subventions • Ressources 	<ul style="list-style-type: none"> • https://www.uottawa.ca/faculte-medecine/recherche-et-innovation
	MedTech	<ul style="list-style-type: none"> • Services de gestion de l'information <ul style="list-style-type: none"> – Accès à MS Office 365 – Assistance informatique 	<ul style="list-style-type: none"> • https://www.uottawa.ca/faculte-medecine/gestion-information
	Soutien au mieux-être	Soutien au mieux-être général	<ul style="list-style-type: none"> • https://www.uottawa.ca/faculte-medecine/affaires-professionnelles/programme-promotion-sante-faculte/soutien-en-matiere-de-mieux-etre
Département de médecine familiale	Perfectionnement du corps professoral	<ul style="list-style-type: none"> • Orientation des nouveaux membres du corps professoral • Pour bien enseigner 1, 2 et 3 	<ul style="list-style-type: none"> • https://www.uottawa.ca/faculte-medecine/familiale/corps-professoral/perfectionnement-corps-professoral

		<ul style="list-style-type: none"> • Séances de perfectionnement du corps professoral (gratuites) <ul style="list-style-type: none"> • Mentorat 	
	Recherche	<ul style="list-style-type: none"> • Bourse de soutien à l'innovation • Possibilités de financement • Boîte à outils 	<ul style="list-style-type: none"> • https://www.uottawa.ca/faculte-medecine/familiale/recherche/propos-recherche-dmf
	Financement	Fonds de soutien à l'enseignement et au leadership	<ul style="list-style-type: none"> • https://www.uottawa.ca/faculte-medecine/familiale/corps-professoral/fonds-soutien-leadership
	Journées de réflexion du corps professoral	Journées de réflexion du corps professoral du DMF (fortement subventionnée)	<ul style="list-style-type: none"> • https://www.uottawa.ca/faculte-medecine/familiale/corps-professoral/journees-annuelles-reflexion-corps
	Administratif	Bureau exécutif, administration et opérations	<ul style="list-style-type: none"> • https://www.uottawa.ca/faculte-medecine/familiale/apercu/nos-personnes