

MANUEL D'ORIENTATION DES MEMBRES DU CORPS PROFESSORAL

2026



Table des matières

Mot de bienvenue du directeur intérimaire du Département de médecine familiale	2
Mission, vision et valeurs	4
Vision du DMF	4
Mission du DMF	4
Valeurs fondamentales du DMF	4
Priorités stratégiques du Département de médecine familiale	5
Pilier 1 : Nos personnes	5
Pilier 2 : Éducation	5
Pilier 3 : Recherche et innovation	5
Pilier 4 : Responsabilité sociale	5
Buts et objectifs de l'orientation des membres du corps professoral du DMF	6
.....	6
Objectifs	6
Affaires professorales	7
Fonds de soutien à la médecine familiale	7
Rangs professoraux	7
Processus de renouvellement d'une nomination	7
Promotion	8
Perfectionnement du corps professoral	9
Bureau du développement professionnel continu, Faculté de médecine	10
Programme de formation postdoctorale	11
Les fonctions de préceptrice ou précepteur	11
Occasions d'enseignement	11
Compétences avancées en médecine familiale (programme R3)	11
Programme de formation de premier cycle	13
Occasions d'enseignement	13
Soutien aux projets	14
Laboratoire multimédia	14
S'impliquer	14
Recherche	15
Communications	17
Organigramme du DMF – corps professoral	18

Organigramme du DMF – personnel administratif	19
Ressources	20

Mot de bienvenue du directeur intérimaire du Département de médecine familiale

Aux membres du corps professoral,

Bienvenue au Département de médecine familiale (DMF) de l'Université d'Ottawa et à notre séance d'orientation.

Vous vous joignez à un département à la fois très performant et en pleine évolution, dont les activités façonnent l'avenir de la formation en médecine familiale et des soins primaires.

Le DMF de l'Université d'Ottawa est une grande communauté universitaire qui s'engage à :

- offrir une formation complète et de grande qualité à la prochaine génération de médecins de famille en français et en anglais;
- faire progresser les connaissances grâce à des projets de recherche et à des travaux d'érudition qui éclairent directement les soins et l'amélioration du système;
- multiplier ses retombées grâce à ses initiatives communautaires, de santé mondiale, et d'équité, de diversité et d'inclusion (EDI);
- favoriser un environnement de soutien à haut rendement reposant sur le leadership, la collaboration et la responsabilisation.

Nous menons nos activités dans huit sites de formation : deux équipes de santé familiale en milieu urbain (regroupant quatre sites cliniques), deux sites en milieu rural à Pembroke et Winchester, un site francophone (Hôpital Montfort), et une unité communautaire comprenant plus de 30 cabinets dans la région d'Ottawa.

Ce modèle est soutenu par une infrastructure administrative et technique, qui permet d'assurer la coordination entre les études de premier cycle, les études postdoctorales et le perfectionnement du corps professoral.

La séance d'aujourd'hui vise à vous présenter la structure du Département et les principaux responsables, et à mettre en lumière les ressources disponibles pour vous soutenir en tant qu'enseignante ou enseignant.

Nos apprenantes et apprenants ainsi que nos collègues évoluent dans des environnements complexes et très exigeants. Ils mettront vos compétences à l'épreuve et, ce faisant, élèveront la qualité de votre enseignement et de votre leadership. Le perfectionnement du corps professoral est conçu pour vous permettre de répondre à cette attente avec clarté et assurance.

Nous pensons que cette expérience sera enrichissante.

Bienvenue au Département.

D^r Bill Hogg

Directeur intérimaire, professeur titulaire et éminent chercheur
Département de médecine familiale
Université d'Ottawa

Mission, vision et valeurs

Vision du DMF

En tant que chefs de file de la médecine familiale, nous offrons une excellente formation, menons des recherches novatrices et œuvrons sans relâche à promouvoir des soins primaires durables et de qualité dans les deux langues officielles.

Mission du DMF

Par notre passion et notre engagement, nous faisons progresser la discipline de la médecine familiale et préparons les apprenantes et apprenants à exceller comme médecins de famille.

- Nous assurons une formation médicale centrée sur les apprenantes et apprenants, servons de modèle pour la prestation de soins de qualité axés sur la patientèle et répondons aux besoins des communautés.
- Nous contribuons à offrir une formation, une pratique et des services de santé fondés sur des données probantes par l'entremise de la recherche, des travaux savants et de l'enseignement.
- Nous plaidons en faveur de la prestation de soins complets et accessibles à l'échelle locale, nationale et internationale par l'intermédiaire d'organisations universitaires, d'associations professionnelles et d'organismes publics.

Valeurs fondamentales du DMF

Compassion, diversité, inclusion, intégrité, professionnalisme, respect, responsabilité sociale, développement durable, transparence, mieux-être.

Priorités stratégiques du Département de médecine familiale

Pilier 1 : Nos personnes

Les apprenantes et apprenants, les membres du corps professoral et du personnel, ainsi que les patientes et patients qu'ils servent constituent le fondement de notre Département. Pour offrir le meilleur programme de médecine familiale, nous nous engageons à fournir le soutien, les outils et les ressources nécessaires pour promouvoir le mieux-être des membres du corps professoral, du personnel ainsi que des apprenantes et apprenants.

Pilier 2 : Éducation

Le Département s'engage à soutenir les apprenantes et apprenants dans l'acquisition des compétences nécessaires pour fournir à la population canadienne des soins primaires complets. Nous continuerons d'offrir un enseignement fondé sur des données probantes et adapté au paysage changeant de la société que nous servons.

Pilier 3 : Recherche et innovation

La recherche et l'innovation sont au cœur de la mission du Département. Nous continuons de développer une expertise en recherche, de trouver de nouvelles sources de financement, de maximiser notre infrastructure existante et d'établir des partenariats pour faire progresser la recherche en soins primaires pour l'ensemble de la population canadienne.

Pilier 4 : Responsabilité sociale

La responsabilité sociale demeurera un principe directeur dans notre milieu d'apprentissage, et un élément essentiel de la formation de la prochaine génération de médecins et de l'amélioration des soins de santé pour notre population. Nous favoriserons un environnement de responsabilité sociale en mettant l'accent sur l'amélioration de l'équité en matière de santé dans notre propre communauté et au-delà.

Pour en savoir plus : [Plan stratégique 2021-2026](#). Nous vous invitons également à consulter le [Rapport annuel 2025](#) pour en apprendre davantage au sujet du Département et de ses initiatives.

Buts et objectifs de l'orientation des membres du corps professoral du DMF



Buts

Les nouveaux membres du corps professoral au sein du DMF et de la Faculté de médecine :

- seront des membres actifs d'une communauté motivée et dynamique de médecins qui accordent une grande importance à leur rôle d'enseignante ou d'enseignant, de chercheuse ou de chercheur et d'érudite ou d'érudit, et appliquent des pratiques exemplaires pour former la prochaine génération de médecins;
- reconnaîtront l'importance du perfectionnement professionnel continu au moyen d'activités de perfectionnement du corps professoral et d'initiatives visant à améliorer la qualité au sein de leur département.

Objectifs

Les nouveaux membres du corps professoral du DMF seront à même de :

- reconnaître les avantages d'une nomination facultaire au sein de la Faculté de médecine de l'Université d'Ottawa;
- repérer les rôles au sein des programmes de formation du DMF (premier cycle, postdoctoral, recherche) auxquels ils estiment pouvoir contribuer;
- décrire les attentes liées au rôle d'enseignante ou d'enseignant selon le DMF, la Faculté de médecine de l'Université d'Ottawa et l'Ordre des médecins et chirurgiens de l'Ontario (OMCO);
- connaître les ressources disponibles en matière d'enseignement, de recherche et de leadership, ainsi que les étapes nécessaires pour obtenir du soutien, tant pour eux-mêmes que pour leurs apprenantes et apprenants;
- cerner les occasions d'améliorer leurs compétences professionnelles et de s'épanouir professionnellement au moyen d'activités officielles ou informelles de perfectionnement du corps professoral.

Affaires professorales



Pour enseigner à des étudiantes et étudiants en médecine ou à des résidentes et résidents, vous devez recevoir une nomination facultaire. La Faculté de médecine nomme au sein de son corps professoral des cliniciennes et cliniciens qui relèvent à la fois de l'Université et du centre d'enseignement où ils sont affectés.

Le niveau de nomination facultaire (principale, multiple ou auxiliaire) dépend du niveau d'engagement au DMF. Le [manuel de procédures](#) de nomination des membres du corps

professoral de la Faculté de médecine décrit le processus de demande pour tous les types de nomination facultaire.

Fonds de soutien à la médecine familiale

Le [Fonds de soutien à la médecine familiale](#) est une initiative conçue pour soutenir l'épanouissement, le leadership et le perfectionnement professionnel des membres du corps professoral. Pour faire progresser la croissance de notre département en tant que département clinique de premier plan au sein de la Faculté de médecine, nous avons créé de nouvelles possibilités de demande de financement dans six catégories différentes. Les demandes sont acceptées sur une base trimestrielle (le 1^{er} février, le 1^{er} mai, le 1^{er} août et le 1^{er} novembre) pour augmenter les possibilités de soutien au financement.

Important : Les candidates et candidats admissibles doivent occuper le rang de professeure adjointe ou professeur adjoint ou un rang supérieur. Si vous n'occupez pas encore ce rang et souhaitez discuter de votre avancement professionnel, veuillez communiquer avec l'équipe de la directrice à jricha29@uottawa.ca.

Rangs professoraux

- Chargée ou chargé de cours
- Professeure adjointe ou professeur adjoint
- Professeure agrégée ou professeur agrégé
- Professeure ou professeur titulaire
- Professeure ou professeur auxiliaire

[Affectations professorales – DMF | Faculté de médecine \(uottawa.ca\)](#)

Processus de renouvellement d'une nomination

Un examen sommatif sera réalisé à la fin de la période de nomination initiale de trois ans, puis tous les cinq ans. Il est réalisé par la directrice ou le directeur du Département ou par une personne déléguée, et aboutira à une recommandation relativement au renouvellement de la nomination.

Voici une description du processus d'examen triennal :

Les membres du corps professoral seront informés de huit à douze mois avant la fin de leur période

de nomination. Le Bureau des affaires professionnelles informera officiellement la directrice ou le directeur du Département et la ou le membre du corps professoral dont la période de nomination arrive à échéance de l'examen sommatif à venir et des dates importantes à retenir. La directrice ou le directeur du Département désignera la directrice ou le directeur des affaires professorales pour appuyer le processus, le cas échéant.

Un examen sommatif sera réalisé, au cours duquel la ou le membre du corps professoral remplira l'auto-évaluation du formulaire d'examen universitaire et le soumettra à la directrice ou au directeur des affaires professorales, qui examinera la soumission et évaluera le rendement de la personne en vue de déterminer son admissibilité au renouvellement de sa nomination.

Pour toute demande concernant votre nomination, veuillez écrire à Robin Elsamah à dfmrenew@uottawa.ca.

Promotion

L'augmentation progressive du nombre de préceptrices et précepteurs en médecine familiale accédant à une promotion universitaire constitue un indicateur clé de la réussite de notre département. Il s'agit également d'un moyen important par lequel l'Université reconnaît l'excellence des membres du corps professoral pour leurs contributions dans l'un des trois domaines d'excellence ciblés : l'enseignement médical, l'excellence clinique et la recherche. Les critères de promotion et les procédures à suivre pour accorder une promotion sont conformes aux [Lignes directrices relatives à la promotion clinique](#).

Il est recommandé aux membres du corps professoral d'envisager une demande de promotion lorsqu'ils ont établi une réputation nationale et internationale dans leur domaine de spécialisation pendant au moins cinq ans au rang de professeure adjointe ou professeur adjoint, et pendant au moins dix ans au rang de professeure agrégée ou professeur agrégé.

Des séminaires et des ateliers visant à aider les membres du corps professoral à se préparer en vue d'une demande de promotion universitaire sont offerts par le Bureau du développement professionnel continu de la Faculté de médecine. Pour de plus amples renseignements, veuillez consulter le site [Séance d'information : Permanence et promotion | \(uottawa.ca\)](#).

Pour un complément d'information concernant le processus de promotion universitaire, le soutien à l'avancement professionnel et l'évaluation de la préparation, veuillez communiquer avec :

Dr Bill Hogg, président intérimaire et directeur des affaires professorales à whogg@uottawa.ca
Personne-ressource : Joel Richard (jricha29@uottawa.ca)

Perfectionnement du corps professoral



La mission du Bureau de perfectionnement du corps professoral du Département de médecine familiale (DMF) et de la Faculté de médecine (FdM) consiste à aider les membres du corps professoral à réaliser leur potentiel en améliorant leurs compétences en enseignement, en recherche et en leadership dans le cadre d'une démarche de perfectionnement professionnel et d'épanouissement personnel.

Le programme du DMF propose chaque année diverses séances de perfectionnement, notamment :

- **Pour bien enseigner (1, 2 et 3)** – offerte chaque année dans le cadre d'un programme progressif de perfectionnement des compétences en enseignement.
- **Orientation des nouveaux membres du corps professoral** – offerte chaque année pour faciliter l'intégration et l'accueil au sein du Département.
- **Demi-journées de perfectionnement du corps professoral** – offertes plusieurs fois par année et axées sur les priorités émergentes ainsi que sur le perfectionnement des compétences.
- **Séances de mentorat** – offertes au fil du temps afin de soutenir la croissance continue des membres du corps professoral et leur avancement professionnel.
- **Retraite du corps professoral** – organisée sur un cycle de 18 mois afin de favoriser l'alignement stratégique, la réflexion et l'engagement du Département.

Le Département veille à ce que toutes les activités soient pertinentes pour la pratique clinique, alignées sur les priorités départementales et adaptées aux besoins des membres du corps professoral ainsi que des apprenantes et apprenants. Nous déterminons ces besoins d'apprentissage prioritaires en soins primaires et les traduisons en activités éducatives ciblées, grâce à des initiatives ancrées dans la pratique réelle et conçues pour soutenir à la fois l'excellence clinique et l'efficacité en enseignement.

Les membres du corps professoral jouent un rôle actif dans ce travail, en contribuant à titre d'expertes et d'experts de contenu, de personnes facilitatrices et de responsables de programmes. Le DMF soutient et coordonne cet engagement afin d'assurer une programmation de haute qualité et uniforme à l'échelle du Département.

Le DMF est également responsable de l'évaluation des activités de DPC, en s'appuyant sur la rétroaction des personnes participantes et sur les résultats afin d'améliorer continuellement la programmation. Parallèlement, le Département assure l'exécution opérationnelle des activités de DPC, y compris la planification, la logistique et la communication.

Ce travail essentiel est dirigé par notre directrice, Perfectionnement du corps professoral, la Dre Laura Visentin.

Personne-ressource : Robin Elsamah (facdevdfm@uottawa.ca)

Bureau du développement professionnel continu, Faculté de médecine

D'autres ateliers et activités d'apprentissage sont proposés par le Bureau du développement professionnel continu de la Faculté de médecine. Le Bureau du développement professionnel continu (BDPC) élabore, soutient et coordonne les activités d'apprentissage destinées aux médecins ayant terminé leur formation. Ces activités sont une partie essentielle du continuum de la formation médicale, couvrant le programme de premier cycle, les programmes postdoctoraux et les activités d'apprentissage continu destinés aux médecins autorisés. Pour en savoir plus, veuillez consulter le site Web du BDPC : [activités d'apprentissages de DPC.](#)

Programme de formation postdoctorale

Les fonctions de préceptrice ou précepteur

Les fonctions de préceptrice ou précepteur constituent le niveau le plus élevé de participation au processus de formation postdoctorale de la part d'un membre du corps professoral. Il s'agit d'un engagement longitudinal de deux ans avec une même résidente ou un même résident, assurant une continuité dans l'enseignement, le mentorat et l'évaluation. Cette responsabilité comprend souvent la supervision d'un projet d'érudition des résidentes et résidents en médecine familiale (PERMF). Les résidentes et résidents passeront jusqu'à six mois de formation en médecine familiale par an et des demi-journées hebdomadaires dans l'environnement clinique de la préceptrice ou du précepteur.

Les membres du corps professoral qui souhaitent exercer des fonctions de préceptrice ou précepteur doivent avoir au moins trois ans de pratique clinique autonome, une expérience avérée dans l'enseignement auprès de résidentes ou résidents et d'étudiantes ou étudiants en médecine en milieu clinique, ainsi qu'un engagement manifeste à l'égard de la formation médicale.

Pour en savoir plus sur les fonctions de mentorat et d'encadrement assurées par une directrice ou un directeur de recherche de PERMF, veuillez consulter le [guide de référence](#) suivant.

Occasions d'enseignement

Les membres du corps professoral peuvent participer à plusieurs activités d'enseignement, dont les suivantes :

- **Préceptrice ou précepteur principal** – engagement de deux ans, le travail en équipe est possible dans certains cas.
- **Superviseure ou superviseur de bloc** – p. ex. : stages au choix, domaines de compétence ciblée, MF-Hosp/A5.
- **Superviseure** – n'a pas de responsabilités longitudinales à l'égard d'une résidente ou d'un résident, p. ex. en ce qui en trait aux relèves, aux remplacements; peut être un partenaire travaillant dans le même milieu de soins qu'une préceptrice ou un précepteur ou une superviseure ou un superviseur de la salle d'accouchement MF-OB.
- **Chargée ou chargé de cours/animatrice ou animateur d'atelier** – p. ex. : séance d'enseignement, programme de médecine comportementale, tournées d'enseignements au sein d'une unité.
- **Initiatives relatives au programme d'études** – responsables de domaine et membre du Groupe consultatif sur la restructuration du programme d'études.
- **Différents groupes consultatifs** – p. ex. : séance d'enseignement, médecine comportementale, compétences avancées R3, déontologie, évaluation, médecine factuelle, perfectionnement du corps professoral, santé mondiale.

Si vous souhaitez participer à l'une des activités d'enseignement mentionnées ci-dessus, veuillez communiquer avec Kim Rozon, gestionnaire des programmes d'études, à dfmpgmanager@uottawa.ca.

Compétences avancées en médecine familiale (programme R3)

Le Département de médecine familiale offre un large éventail de possibilités de perfectionnement des compétences. Pour plus d'information sur ce programme, veuillez consulter notre page Web sur les [programmes de compétences avancées R3](#).

Les membres du corps professoral qui souhaitent devenir préceptrices ou précepteurs dans l'un de ces domaines peuvent communiquer avec espdfm@uottawa.ca.

Programme de formation de premier cycle

Occasions d'enseignement

Les préceptrices et précepteurs jouent un rôle fondamental dans l'enseignement aux étudiantes et étudiants en médecine de l'Université d'Ottawa. Le Département de médecine familiale recrute continuellement des préceptrices et précepteurs pour enseigner aux étudiantes et étudiants en médecine. Ces personnes peuvent jouer un rôle dans les domaines énumérés ci-dessous. Pour plus d'information, visitez notre page Web [Aperçu du programme](#).

Si vous souhaitez enseigner à des étudiantes et étudiants en médecine, veuillez écrire un courriel à ugfmclerk@uottawa.ca.

Occasions d'enseignement à des étudiantes et étudiants du DMF	Pré-externat 1 ^{re} année	Pré-externat 2 ^e année	Externat 3 ^e année	Externat 4 ^e année
Tutrice ou tuteur DAC; techniques d'entrevue; sujets délicats; Programme de préceptorat en communauté	✓	✓		
Tutrice ou tuteur d'APP	✓	✓		
Instructrice ou instructeur de la médecine factuelle	✓	✓		
Module d'intégration/liaison	✓	✓		
Stages au choix (comprend les étudiantes ou étudiants invités de 3 ^e et 4 ^e année)	✓	✓	✓	✓
Leader universitaire	✓	✓		
Préceptrice ou précepteur de l'externat			✓	
Animatrice ou animateur de module d'externat			✓	
Examen clinique objectif structuré	✓	✓	✓	✓
Monitrice ou moniteur de portfolio en ligne	✓	✓	✓	✓

Soutien aux projets

Le Département soutient l'excellence en éducation au moyen d'un environnement dynamique et adaptable qui tient compte de l'évolution du paysage de l'apprentissage. Il s'aligne sur les piliers stratégiques du DMF (nos personnes, éducation, recherche et innovation, et responsabilité sociale) et contribue au plan Transformation 2030 de l'Université.

Plusieurs ressources techniques sont disponibles pour apporter soutien et expertise dans les domaines de la création de contenu numérique. De l'élaboration de documents de conception (y compris les maquettes fonctionnelles, les scénarimages, la stratégie de marque et le matériel de marketing) à la mise en œuvre, en passant par la maintenance et le soutien à long terme nécessaires à la conservation du contenu créé, notre équipe de spécialistes met son expertise au service de l'avancement de l'enseignement médical fondé sur des données probantes. Vous aimeriez explorer une idée? Veuillez communiquer avec Marisa Duval à mduval2@uottawa.ca pour de plus amples renseignements.

Laboratoire multimédia

Le laboratoire multimédia du DMF est un espace de production multimédia partagé permettant de créer des technologies et des expériences transformatrices et de repenser la manière dont les connaissances sont communiquées et les liens sont tissés. Que vous souhaitiez produire des balados, capter des simulations ou documenter des événements spéciaux, nous disposons de la technologie et de l'expertise nécessaires pour vous aider.

Bien que nous encourageons la créativité, l'exploration et l'innovation, l'utilisation des ressources du DMF peut nécessiter la validation et l'approbation du comité responsable.

S'impliquer

Le DMF encourage l'innovation et la créativité pour faire progresser la discipline de la médecine familiale. Si vous souhaitez créer une ressource partagée, veuillez communiquer avec pmodfm@uottawa.ca en présentant votre plan de projet, vos besoins en ressources et le public visé (étudiantes et étudiants, résidentes et résidents, membres du corps professoral). Votre proposition sera soumise à Denice Lewis, directrice de l'innovation et de la transformation de l'éducation, pour évaluation de sa conformité avec la mission et les valeurs du DMF, et pour réserver les ressources appropriées. Les propositions seront classées par ordre de priorité parmi les autres initiatives du Département.

Recherche

Le Département de médecine familiale est un des plus grands centres de recherche en soins primaires au Canada.

Axée sur les pratiques pertinentes de l'organisation et la prestation de soins primaires, la recherche réalisée au Département s'articule avant tout autour des thèmes suivants :

- Modèles de prestations de services de santé
- Médicaments : pertinence et déprescription
- Accès et équité : populations désavantagées
- Santé de la population : facteurs de risque modifiables et soins de fin de vie
- Santé mentale et santé des francophones
- Innovation en matière de formation médicale

Nous avons des accords d'affiliation avec les instituts de recherche suivants :

- Institut du Savoir Montfort (ISM)
- Institut de recherche Bruyère (IRB)
- Institut de recherche de l'Hôpital d'Ottawa (IRHO)

De plus, plusieurs de nos chercheuses, chercheurs, cliniciennes-chercheuses et cliniciens-chercheurs sont affiliés à l'Institute for Clinical Evaluative Sciences (ICES). Les résidentes et résidents peuvent avoir l'occasion de manipuler des données relatives à l'administration de la santé.

Nous offrons plusieurs services consultatifs en recherche aux cliniciennes-chercheuses et cliniciens-chercheurs, aux chercheuses et chercheurs ainsi qu'aux résidentes et résidents, dont les suivants :

- le déploiement du programme d'études du projet d'érudition des résidentes et résidents en médecine familiale (résidentes et résidents et superviseuses et superviseurs);
- l'affinement des questions de recherche et des objectifs du projet;
- l'aide à la consultation du comité d'éthique de la recherche et aux soumissions auprès de celui-ci;
- des conseils et un encadrement en matière d'analyse statistique, de méthodologie, de conception d'études, d'analyse documentaire, d'interprétation des données, de conception d'outils, de rédaction d'articles et de logistique d'études;
- le perfectionnement du corps professoral – compétences essentielles en recherche.

Nous vous invitons à participer aux séances scientifiques en médecine familiale (SSMF) qui se tiennent virtuellement sur [Zoom](#) le 4^e jeudi de chaque mois, de 8 h à 9 h.

- Les SSMF précédentes peuvent être visionnées sur la [chaîne YouTube des SSMF du DMF](#).
- Vous pouvez aussi vous joindre à la communauté de pratique de la recherche du DMF, qui se réunit virtuellement sur [Zoom](#) le 1^{er} jeudi de chaque mois, de 10 h à 11 h 30.

Consultez [notre page Web consacrée à la recherche](#) pour plus d'information sur les possibilités de financement, la liste à jour des publications du DMF évaluées par les pairs, les profils des chercheuses et chercheurs et des cliniciennes-chercheuses et cliniciens-chercheurs du DMF ainsi que leurs coordonnées.

Pour toute question ou demande d'information portant sur la recherche, vous pouvez communiquer avec notre équipe par courriel à RechercheDFM@uOttawa.ca.

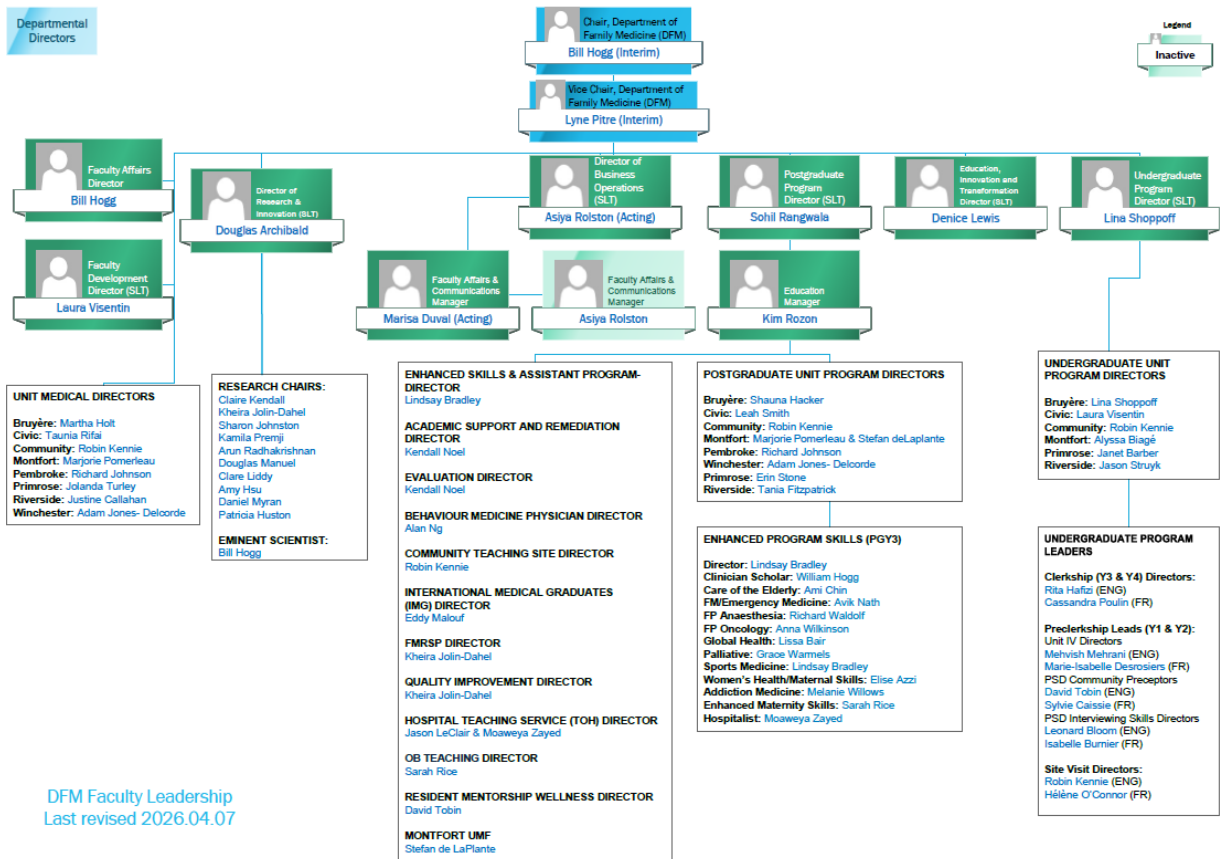
Communications

Le Bureau des communications du DMF a pour mission de vous renseigner sur les nouvelles et les annonces concernant le corps professoral, les résidentes et résidents et le personnel administratif. Des mises à jour régulières, des faits marquants et des réalisations sont diffusés par divers canaux, tels que le Bulletin de la directrice ou du directeur et le Rapport annuel.

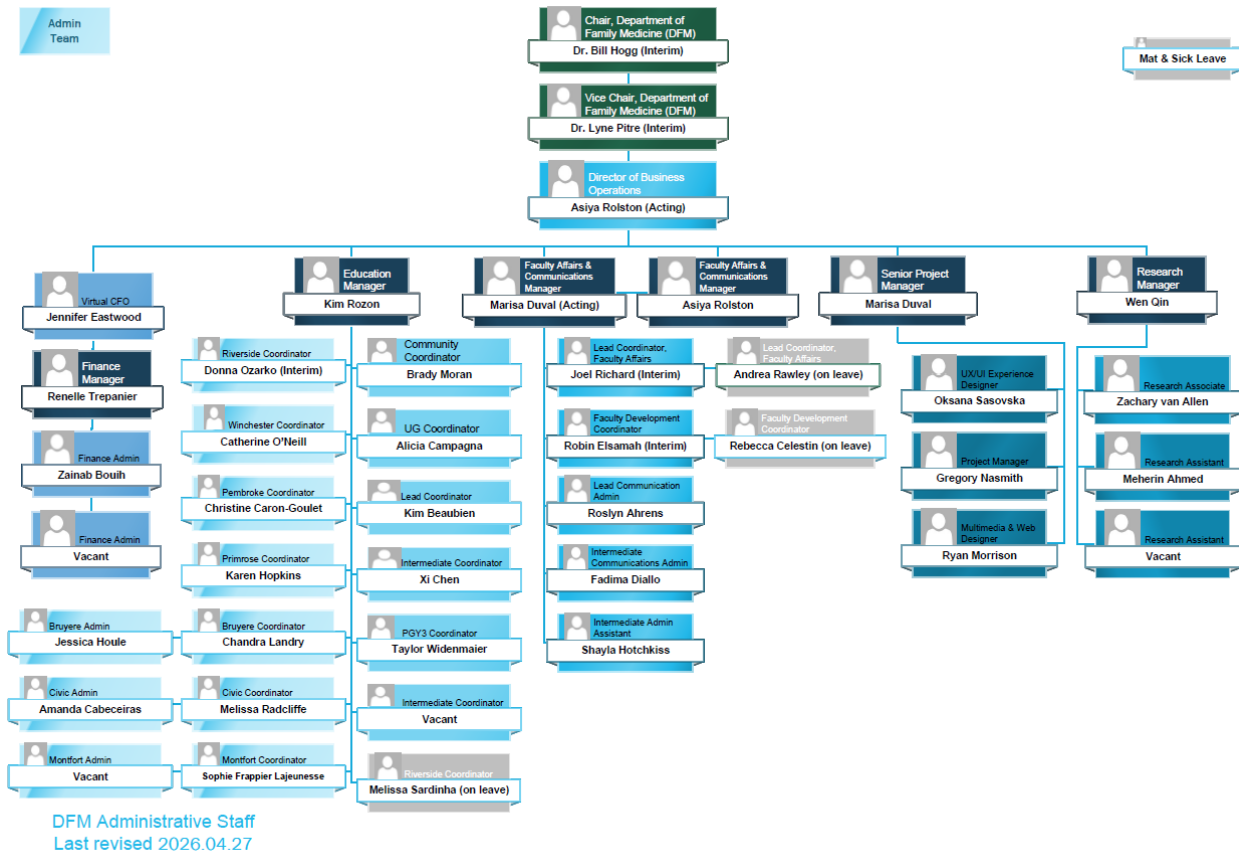
Nous envoyons des communications mensuelles par courriel. Toutes les publications précédentes peuvent être consultées sur notre site Web : [DMF – Communications](#).

Nous vous invitons à vous inscrire à notre liste de diffusion et à nous faire part de vos idées de futures publications à commsdfm@uottawa.ca. Nous vous recommandons également de nous faire parvenir votre adresse courriel principale pour éviter toute interruption dans la réception de nos communications.

Organigramme du DMF – corps professoral



Organigramme du DMF – personnel administratif



Ressources

Source		Ressources/soutien	Lien
Département de médecine familiale	Perfectionnement du corps professoral	<ul style="list-style-type: none"> • Orientation des nouveaux membres du corps professoral • Pour bien enseigner 1, 2 et 3 • Séances de perfectionnement du corps professoral (gratuites) • Mentorat 	<ul style="list-style-type: none"> • https://www.uottawa.ca/faculte-medecine/familiale/corps-professoral/perfectionnement-corps-professoral
	Recherche	<ul style="list-style-type: none"> • Bourses de soutien à l'innovation • Possibilités de financement • Boîte à outils 	<ul style="list-style-type: none"> • https://www.uottawa.ca/faculte-medecine/familiale/recherche/propos-recherche-dmf
	Financement	Fonds de soutien à la médecine familiale	<ul style="list-style-type: none"> • https://www.uottawa.ca/faculte-medecine/familiale/corps-professoral/fonds-soutien-leadership
	Retraite	Retraite du corps professoral du DMF	<ul style="list-style-type: none"> • https://www.uottawa.ca/faculte-medecine/familiale/corps-professoral/journees-annuelles-reflexion-corps
	Administration	Bureau exécutif, administration et opérations	<ul style="list-style-type: none"> • https://www.uottawa.ca/faculte-medecine/familiale/apercu/nos-personnes
Faculté de médecine	DPC	<ul style="list-style-type: none"> • Perfectionnement du corps professoral • Planificatrice de conférences • Série sur le leadership • Certificat d'aptitude à l'enseignement 	<ul style="list-style-type: none"> • https://www.uottawa.ca/faculte-medecine/formation-continue
	Recherche	<ul style="list-style-type: none"> • Prix et subventions • Ressources 	<ul style="list-style-type: none"> • https://www.uottawa.ca/faculte-medecine/recherche-et-innovation
	MedTech	<ul style="list-style-type: none"> • Services de gestion de l'information <ul style="list-style-type: none"> – Accès à MS Office 365 – Assistance informatique 	<ul style="list-style-type: none"> • https://www.uottawa.ca/faculte-medecine/gestion-information
	Soutien en matière de mieux-être	Soutien en matière de mieux-être général	<ul style="list-style-type: none"> • https://www.uottawa.ca/faculte-medecine/carrefour-bien-etre-inclusion-professionnalisme/programme-promotion-sante-faculte/soutien-en-matiere-de-mieux-etre
	Bibliothèque	<ul style="list-style-type: none"> • Ressources physiques et numériques • Assistance à la recherche • Accès à la publication 	<ul style="list-style-type: none"> • Search - Guides de recherche · Research guides at University of Ottawa

Université d'Ottawa	Librairie	10 % de réduction pour le personnel sur certains vêtements et certains livres	<ul style="list-style-type: none"> • https://www.bkstr.com/ottawastore/fr/home
	Centre de leadership académique	<ul style="list-style-type: none"> • Ateliers <ul style="list-style-type: none"> – Recherche – Rédaction – Ressources 	<ul style="list-style-type: none"> • https://www.uottawa.ca/notre-universite/leadership-gouvernance/provost/leadership-academique
	DocUcentre	<ul style="list-style-type: none"> • Affiches (coût minimum) • Impression (coût minimum) 	<ul style="list-style-type: none"> • https://www.uottawa.ca/notre-universite/technologies-information/services/impression
	UniWeb	Outil CV universitaire	<ul style="list-style-type: none"> • https://uniweb.uottawa.ca/home
	Brightspace	Système de gestion de l'apprentissage	<ul style="list-style-type: none"> • https://uottawa.brightspace.com/
	Centres de conditionnement physique	Nombreuses activités récréatives à prix réduit	<ul style="list-style-type: none"> • https://www.uottawa.ca/vie-campus/activites-recreatives/abonnements
	(SAEA) – Service d'appui à l'enseignement et à l'apprentissage	<ul style="list-style-type: none"> • Services de consultation et de soutien aux membres du corps professoral dans le cadre du développement et de la mise en œuvre <ul style="list-style-type: none"> – Cours axés sur la technologie – Matériel d'enseignement et d'apprentissage en ligne – Matériel didactique multimédia – Présentations – Publications de recherche – Comptes Zoom gratuits – Centre de ressources 	<ul style="list-style-type: none"> • https://saea-tlss.uottawa.ca/fr/