

POLITIQUE DES TROIS ORGANISMES SUR LA GESTION DES DONNÉES DE RECHERCHE

Des horizons évolutifs II

jeudi 20 février 2020

Matthew Lucas, CRSH

Kevin Fitzgibbons, CRSNG

Jeremy Geelen, IRSC



SSHRC  CRSH

ÉLABORATION DE LA POLITIQUE

2013

Tirer profit des données massives : vers un nouveau cadre stratégique pour l'évolution de la recherche numérique au Canada

2016

Déclaration de principes des trois organismes sur la gestion des données numériques

2017-2019

ÉBAUCHE Politique des trois organismes sur la gestion des données de recherche

Aux fins de consultation



SSHRC  CRSH

L'IMPACT PRÉVU DE LA POLITIQUE

Les agences ont pour objectif de contribuer à une future culture de la recherche qui voit :

- Une gestion rigoureuse des données comme partie intégrante de l'excellence de la recherche
- Des chercheurs canadiens équipés pour s'engager dans la collaboration internationale en matière de recherche où la gestion des données devient la norme
- Des établissements de recherche canadiens prêts à répondre aux besoins de leurs chercheurs en matière de gestion des données
- Des données de recherche pouvant être archivées, trouvées et réutilisées de manière responsable
- Les ensembles de données canadiens sont cités et valorisés comme un produit de la recherche dans les processus de titularisation, de promotion et d'examen par les pairs.

EXIGENCES DE LA POLITIQUE



Stratégie institutionnelle

Les établissements qui administrent des fonds des trois organismes doivent créer une stratégie institutionnelle de gestion des données de recherche



Plans de gestion des données

Pour certaines occasions de financement, les organismes demanderont que les PGD soient soumis à l'organisme approprié au moment de la demande



Dépôt des données

Les détenteurs de subvention sont tenus de déposer, dans un dépôt numérique les données de recherche numérique, les métadonnées et les codes qui appuient directement les conclusions de la recherche dans les publications de revues, des préimpressions découlant de la recherche appuyée par les organismes subventionnaires

CONSULTATION

- 130 contributions à la consultation en ligne
- De nombreux répondants ont mené des consultations internes
- Des dizaines de réunions en personne avec les principales parties prenantes

Affiliation institutionnelle		Collectif ou particulier		Groupe (discipline)	
Établissements postsecondaires	91	Collectif	78	Multiple	65
Autres organismes et associations	18	Particuliers	52	SNG	23
Gouvernement	12			SH	23
Associations universitaires	9			Santé	19

RÉSUMÉ DE LA CONSULTATION PUBLIQUE

Les réactions à la consultation :

1. Clarifications nécessaires
2. Préoccupations concernant les coûts/capacités
3. Surveillance de la conformité
4. Calendrier de mise en œuvre
5. Inquiétudes concernant l'indépendance des données sur les Autochtones

http://science.gc.ca/eic/site/063.nsf/fra/h_97905.html

POLITIQUE ET RECHERCHE AUTOCHTONE

Stratégie institutionnelle

Reconnaître que les données créées dans le contexte de la recherche par et avec les collectivités, les regroupements collectifs et les organisations des Premières nations, des Métis et des Inuits seront gérées selon des principes élaborés et approuvés par ces intervenants, et en partenariat avec ces derniers.

Plans de gestion des données

Dans le cas de la recherche réalisée avec et par les collectivités, les regroupements collectifs et les organisations des Premières nations, des Métis et des Inuits, des plans de gestion des données doivent être élaborés conjointement avec ces intervenants, conformément aux principes de gestion des données de recherche ou aux formats de PGD que ceux-ci acceptent.

Dépôt des données

Pour la recherche menée par et avec les collectivités, les regroupements collectifs et les organisations des Premières nations, des Métis et des Inuits, ces derniers guideront et détermineront en fin de compte comment les données sont recueillies, utilisées et préservées et auront le droit de rapatrier les données. Cela pourrait donner lieu à des exceptions à l'exigence de dépôt de données.



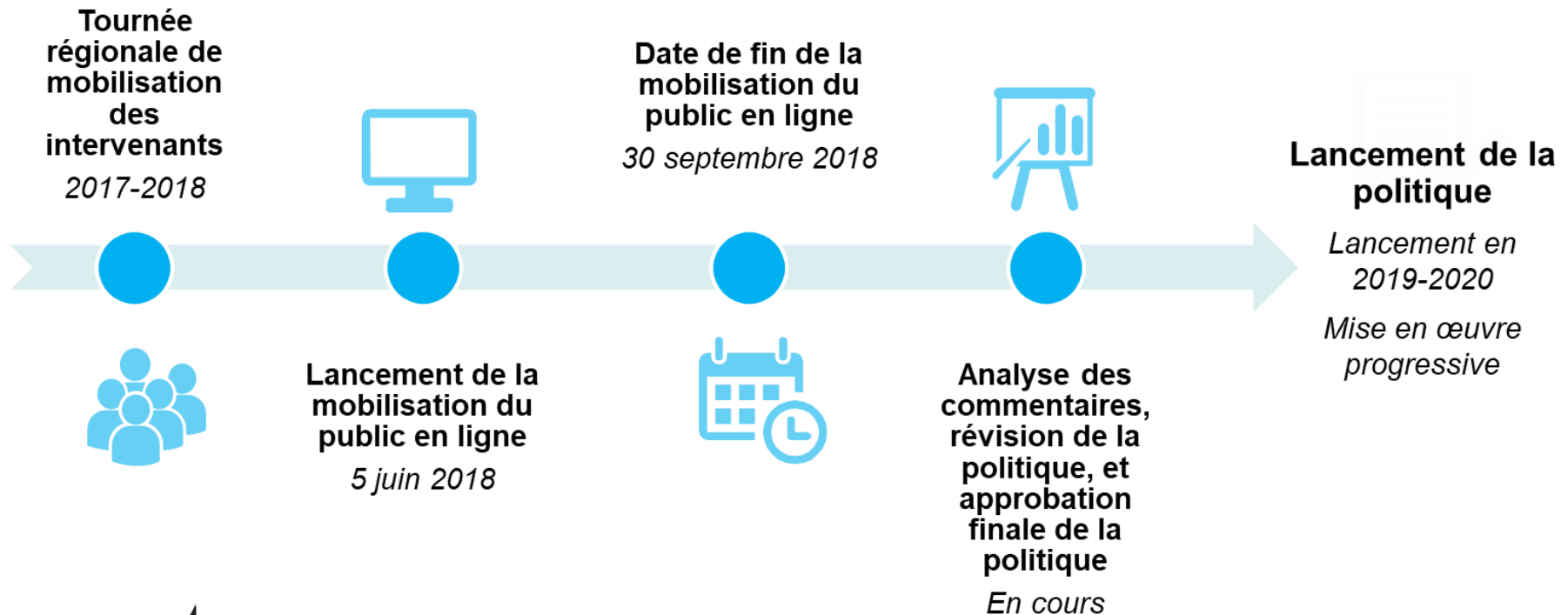
STRATÉGIE DE RENFORCEMENT DES CAPACITÉS DE RECHERCHE AUTOCHTONES (2020)

S'engage à réviser et à développer les lignes directrices des agences subventionnaires fédérales pour la recherche autochtone, y compris les lignes directrices pour la gestion des données.

RÉSULTAT SOUHAITÉ :

Un accord respectueux et mutuellement avantageux dans la recherche autochtone, et un soutien aux stratégies de la gestion des données et des droits de propriété intellectuelle dirigées par des autochtones.

CALENDRIER DE LA POLITIQUE



CALENDRIER DE MISE EN ŒUVRE

Stratégies institutionnelles : d'ici le 1^{er} avril 2021, les établissements de recherche visés par cette exigence devront afficher leurs stratégies en matière de gestion des données de recherche.

Plans de gestion des données : d'ici le printemps 2021, les organismes détermineront la première série de possibilités de financement assujetties aux exigences du PGD. Les organismes mettront à l'essai les exigences du PGD dans le cadre de possibilités de financement ciblées avant cette date.

Dépôt de données : après avoir examiné les stratégies institutionnelles et l'évolution de la stratégie sur l'infrastructure de recherche numérique du gouvernement du Canada, les organismes adopteront progressivement l'exigence de dépôt.

MISE EN ŒUVRE DE LA POLITIQUE

Collaboration entre les organismes et les parties prenantes

Les organismes continueront à faire participer les partenaires et les parties prenantes à travers le Canada tout au long de la mise en œuvre de la politique

Outils et supports existants (bilingues)

- [Initiative visant le renforcement de la capacité de gestion des données de recherche](#)

Subventions Connexion de CRSH

- [Module d'apprentissage](#) des IRSC sur la gestion des données de recherche
- [L'Assistant PGD](#) de CARL-Portage
- [Modèle de stratégie institutionnelle](#) de CARL-Portage

Outils et soutiens prévus

- Essais des exigences du PGD
- Webinaires et sessions d'information



CONTACTEZ-NOUS

Si vous avez des questions ou des commentaires supplémentaires, veuillez nous contacter à l'adresse suivante :

IRSC: researchdata-donneesderecherche@cihr-irsc.gc.ca

CRSNG: researchdata-donneesderecherche@nserc-crsng.gc.ca

CRSH: researchdata-donneesderecherche@sshrc-crsh.gc.ca

MERCI

