



uOttawa

Faculté de médecine
Faculty of Medicine

Département de
médecine familiale
Department of
Family Medicine

2019



Manuel d'orientation des membres du corps professoral

Département de médecine familiale | Department of Family Medicine
med.uottawa.ca/familiale | med.uottawa.ca/family



uOttawa

Manuel d'orientation des membres du corps professoral 2019

Table de matières

Bienvenue au Département de médecine familiale	3
Mission, vision et valeurs	3
Mission du DMF	4
Vision du DMF	4
Valeurs du DMF.....	4
Buts et objectifs de l'orientation des membres du corps professoral du DMF	4
Buts	4
Objectifs	4
La Faculté de médecine de l'Université d'Ottawa	5
Départements/Écoles de la Faculté de médecine	5
Les rôles de direction de la Faculté de médecine	6
Affectations professorales	6
Bureau des affaires professorales.....	7
Bureau des études médicales de premier cycle	7
Bureau des études médicales postdoctorales.....	8
Bureau de développement professionnel continu	8
Programme de perfectionnement du corps professoral.....	8
Services de bibliothèque à la Faculté de médecine	9
Le département de médecine familiale.....	11
Aperçu du programme du DMF	11
Organigrammes du DMF : Corps professoral et personnel administratif.....	11
Études de premier cycle	12
Personnes-ressources principales.....	12
Tableaux des occasions d'enseignement au premier cycle	13
Occasions d'enseignement	14
Les cinq points à ne pas oublier au sujet du premier cycle!.....	15
Programme de formation postdoctorale.....	16
Cadre organisationnel du programme postdoctoral du DMF.....	16

Campus virtuel Brightspace du DMF	17
Personnes-ressources principales.....	17
Occasions d’enseignement au sein de la formation postdoctorale	23
Supervision postdoctorale	24
Les fonctions de précepteur	25
Cursus Triple C	25
L’équipe du programme d’études.....	26
L’expérience des diplômés internationaux en médecine	26
L’équipe des diplômés internationaux en médecine	27
Appuyer les apprenants dans leur parcours de développement des compétences	27
L’équipe de soutien scolaire	27
Projet d’érudition des résidents en médecine familiale	28
L’équipe de PERMF	28
Médecine fondée sur des données probantes.....	28
L’équipe de médecine fondée sur des données probantes et amélioration de qualité.....	29
Trucs et conseils de survie pour tous les intervenants des études postdoctorales.....	29
Les cinq points à ne pas oublier au sujet des études postdoctorales!	29
Recherche du DMF	29
Académie des chercheurs.....	31
Quel rôle un médecin de famille de l’Université d’Ottawa peut-il jouer dans l’activité de recherche du département?	33
Mission professorale et érudition	34
PRIME (Programme de recherche et d’innovation sur l’éducation médicale).....	35
Les cinq points à ne pas oublier au sujet de la recherche!.....	36
Perfectionnement du corps professoral du DMF	36
L’équipe de perfectionnement du corps professoral	36
Groupe consultatif sur le perfectionnement du corps professoral (GCPCP) du DMF	36
Fonds de soutien aux études et au leadership	37
Les cinq points à ne pas oublier au sujet de perfectionnement du corps professoral.....	37
Affaires professorales du DMF	38
L’équipe des affaires professorales	38
Santé mondiale	38
L’équipe de santé mondiale.....	39
Renseignements supplémentaires sur diverses questions	39

Politiques et procédures du DMF	39
Processus d'examen du rendement.....	39
Promotion de la santé au DMF.....	40
Se préparer à accueillir un apprenant	40
Lectures recommandées.....	41

Bienvenue au Département de médecine familiale

Bienvenue au Département de médecine familiale et à notre séance d'orientation et de perfectionnement du corps professoral. Je peux vous assurer que vous vous trouvez aux premières étapes d'une belle aventure des plus enrichissantes dans un département de médecine familiale unique en son genre qui est un chef de file dans son domaine. Le Département de médecine familiale à l'Université d'Ottawa est une communauté dynamique qui s'est donné la mission suivante :

- assurer la prestation de nos programmes exceptionnels, qui visent à former la prochaine génération de médecins de famille en français ou en anglais;
- formuler et appliquer des connaissances qui améliorent les soins des patients, par l'excellence en recherche et en érudition;
- réaliser des progrès en ce qui a trait à notre mandat de responsabilité sociale, à l'échelle locale et internationale.
- offrir un milieu de travail sain et encourageant et favoriser le leadership, la collaboration et le travail d'équipe.

Nous menons à bien notre activité dans huit sites de formation : les deux équipes de santé familiale en milieu urbain, qui regroupent quatre cliniques, les deux sites en milieu rural à Pembroke et Winchester, nos sites francophones centrés sur l'Hôpital Montfort, et notre « unité communautaire », qui comprend plus de 30 cabinets dans la grande région d'Ottawa. Nous avons une équipe administrative ayant un solide bagage en TI qui assure la liaison entre les différents volets de notre programme (premier cycle, postdoctoral, perfectionnement du corps professoral). Nous allons aujourd'hui vous parler de notre département et de nos liens avec la Faculté de médecine et avec l'Université. Nous allons aussi vous expliquer où se trouvent les renseignements dont vous avez besoin pendant tout votre parcours d'enseignement et d'apprentissage en médecine familiale.

Nos collègues et nos apprenants nous présentent des défis, et c'est en relevant ces défis que nous évoluons. Le Perfectionnement du corps professoral vous donne les compétences et les outils qui vous permettront de relever les défis qui vous attendent. Je n'ai aucun doute que la journée sera aussi amusante qu'instructive. J'espère que vous passerez une journée agréable. Communiquez à n'importe quel moment avec l'un d'entre nous si vous avez des questions.

Bienvenue!

Mission, vision et valeurs

Veuillez consulter le [Strategic Plan stratégique 2015-2020 \(Vision 2020\)](#) pour plus d'informations.

Mission du DMF

Par notre passion et notre engagement, nous faisons progresser la discipline de la médecine familiale et préparons les apprenants à exceller comme médecins de famille. Nous :

- assurons une formation médicale centrée sur l'apprenant, montrons par l'exemple à donner des soins de qualité axés sur le patient et répondons aux besoins de la collectivité;
- donnons une impulsion à la formation médicale, à l'exercice de la médecine et aux services de santé par nos travaux savants, de recherche et d'enseignement fondés sur des données scientifiques;
- faisons campagne aux niveaux local, national et international, par l'intermédiaire d'organismes universitaires, professionnels et gouvernementaux, pour des soins de santé primaires de qualité et pour des soins complets et globaux.

Vision du DMF

En tant que chefs de file en médecine familiale, nous assurons une excellente formation et des soins complets et humains axés sur le patient, menons une recherche novatrice sur les soins de santé primaires et œuvrons sans relâche à promouvoir des soins primaires de qualité ici et à l'étranger, dans les deux langues officielles.

Valeurs du DMF

Intégrité, égalité, Innovation, Respect, Collaboration

Le plan stratégique 2015-2020 du DMF est disponible en ligne à :

med.uottawa.ca/familiale/enbref/publications

Buts et objectifs de l'orientation des membres du corps professoral du DMF

Buts

Les nouveaux membres du corps professoral au sein du DMF et de la Faculté de médecine :

- auront à cœur d'être des membres actifs d'une communauté motivée et dynamique de médecins qui accordent une grande importance à leur rôle d'enseignant, de chercheur et d'érudit et qui prêchent par l'exemple en matière de pratiques exemplaires pour former la prochaine génération de médecins;
- comprendront l'importance du développement professionnel continu par des activités de perfectionnement du corps professoral et des initiatives d'amélioration de la qualité au sein de leur département.

Objectifs

Les nouveaux membres du corps professoral seront à même de :

- Reconnaître les avantages d'une affectation au sein de la Faculté de médecine.
- Cerner les rôles au sein des programmes de formation du DMF (premier cycle, postdoctoral, recherche) auxquels ils estiment qu'ils pourraient faire une contribution.
- Décrire les grandes lignes des attentes liées au rôle d'enseignant selon le DMF, la Faculté de médecine de l'Université d'Ottawa et l'Ordre des médecins et des chirurgiens de l'Ontario.

- Connaître les ressources en matière d'enseignement, de recherche et de leadership qui sont à leur disposition et les étapes du processus pour obtenir du soutien, pour eux-mêmes et pour leurs apprenants.
- Cerner des occasions, par des activités officielles ou informelles de perfectionnement du corps professoral, d'améliorer leurs compétences professionnelles et de favoriser leur épanouissement personnel.

La Faculté de médecine de l'Université d'Ottawa

Le Programme de perfectionnement du corps professoral de la Faculté de médecine souhaite vous féliciter de votre nouveau poste. Veuillez lire le présent document pour vous orienter au sein de la Faculté de médecine et découvrez toutes les ressources qui sont à votre disposition, notamment les services de la Bibliothèque des sciences de la santé. Vous faites dorénavant partie des près de 2 400 membres de notre corps professoral (en excluant le personnel de soutien). Pour les besoins de votre orientation, veuillez vous familiariser avec les [FAQ instructives](#) qui se trouvent à l'adresse :

med.uottawa.ca/formation-continue/developpement-du-corps-professoral

Veuillez noter que les éléments ci-dessous ne forment qu'une partie des thèmes qui sont abordés dans les FAQ en question.

Départements/Écoles de la Faculté de médecine

La Faculté de médecine de l'Université d'Ottawa comprend :

Écoles

- Épidémiologie et santé publique
- Médecine

Départements non cliniques

- Biochimie, microbiologie et immunologie
- Médecine cellulaire et moléculaire
- Innovation en éducation médicale

Départements cliniques

- | | |
|-------------------------------|---------------------------------------|
| 1. Anesthésiologie | 7. Ophtalmologie |
| 2. Radiologie | 8. Otolaryngologie |
| 3. Médecine d'urgence | 9. Pathologie et médecine laboratoire |
| 4. Médecine familiale | 10. Pédiatrie |
| 5. Médecine | 11. Psychiatrie |
| 6. Obstétrique et gynécologie | 12. Chirurgie |

Les rôles de direction de la Faculté de médecine

Les fonctions de direction pour les membres cliniciens du corps professoral comprennent : Chef de division/chef de service, chef de département, médecin-chef, membre de l'équipe de la haute direction d'un hôpital, Ordre des médecins et chirurgiens de l'Ontario.

Les fonctions de direction liées aux **enjeux éducatifs** comprennent notamment :

- Chef de division/chef de service
- Directrice ou directeur des études postdoctorales, des études de premier cycle, de la formation médicale continue (FMC) et du perfectionnement du corps professoral.
- Directrice ou directeur départementale
- Vice-doyennes ou vice-doyens, Études médicales de premier cycle et Études médicales postdoctorales
- Doyenne ou Doyen, Faculté de médecine
- L'Université d'Ottawa
- CRMCC / CMFC

Les fonctions de direction liées aux **enjeux en matière de recherche** comprennent notamment :

- Chef de division/chef de service
- Directrice ou directeur de recherche départementale
- Directrice ou directeur départementale
- Directrice ou directeur de l'institut de recherche
- Vice-doyenne ou vice-doyen, recherche
- Doyenne adjointe ou doyen adjoint à la recherche clinique et translationnelle
- Doyenne ou Doyen, Faculté de médecine
- L'Université d'Ottawa
- Organismes subventionnaires

L'**équipe de leadership** de la Faculté de médecine comprend

- D^r Bernard Jasmin, Doyen
- D^r Paul Bragg, Vice-doyen exécutif
- D^{re} Ruth Slack, Vice-doyenne intérimaire, recherche
- D^{re} Sharon Whiting, Vice-doyenne intérimaire, affaires professoral
- D^{re} Melissa Forgie, Vice-doyenne, études de premier cycle
- D^{re} Manon Denis-Leblanc, Vice-doyenne intérimaire, affaires francophone
- D^r Paul Hendry, Vice-doyen, développement professionnel continu
- D^r Alain Stintzi, Vice-doyen, études supérieures
- Dr. Lorne Wiesenfeld, Vice Dean, Postgraduate Medical Education

Affectations professorales

Rangs professoraux

- Chargé de cours
- Professeur adjoint
- Professeur agrégé
- Professeur titulaire

- Professeur auxiliaire

- Professeur associé

[Visitez le site web des affaires professorales pour l'information sur la promotion
med.uottawa.ca/affaires-professionnelles](http://med.uottawa.ca/affaires-professionnelles)

Bureau des affaires professorales

D^{re} Sharon Whiting, Vice-doyenne intérimaire – proaff@uottawa.ca

Comprend les bureaux de :

- Bureau d'équité, de diversité et d'inclusion (Directrice, D^{re} Catherine Tsilfidis) – edgissue@uottawa.ca
- Professionalisme – professionalism@uottawa.ca

Le bureau supervise les processus de nomination et de promotion au sein du corps professoral. Il aide également les membres du corps professoral à trouver l'assistance dont ils ont besoin pour maintenir un milieu de travail sain axé sur le respect mutuel et le sens des responsabilités.

Les bureaux de sensibilisation aux questions d'équité, de diversité et de genre, d'une part, et du professionnalisme, d'autre part, font partie du bureau des affaires professorales. Nous encourageons les membres du corps professoral à communiquer avec l'un ou l'autre de ces bureaux lorsqu'ils ont des questions liées à leur expérience de travail au sein de la Faculté de médecine.

Bureau des études médicales de premier cycle

D^{re} Melissa Forgie, Vice-doyenne, Études médicales de premier cycle

Notre école de médecine est la seule école de médecine bilingue au pays. Elle offre un volet anglophone et un volet francophone, un programme autochtone, un programme de cyberformation couronné par des prix, et un taux de jumelage des résidents de 95 %, un des plus élevés au pays. Nous sommes fiers de constater que la moitié de la population étudiante, année après année, choisit la médecine familiale comme spécialité. Notre faculté compte 1 000 étudiantes et étudiants, si nous incluons les étudiants de l'école à la maison et les étudiants visiteurs.

Nous espérons que vous envisagerez de contribuer à la formation de notre clientèle étudiante en exerçant les fonctions de précepteur clinique ou de tutrice ou tuteur de l'apprentissage par cas (APC), en présentant une conférence, un atelier ou un laboratoire, en animant le cours de santé individuelle et publique (SIM) ou de développement des aptitudes cliniques (PSD) ou en faisant du mentorat. Les autres domaines de participation comprennent l'élaboration des programmes d'études, l'élaboration d'outils d'enseignement, la recherche en éducation médicale ou la gestion de l'éducation médicale. Veuillez communiquer avec le service de votre département chargé des enjeux d'enseignement pour en savoir plus ou visitez [le site Web des Études médicales de premier cycle](#). **Veuillez visiter [ProfZone](#) pour tout savoir sur le programme MD et son cursus.**

Bureau des études médicales postdoctorales

D^r Lorne Wiesenfeld, Vice-doyen, Études médicales postdoctorales

La Faculté de médecine offre 72 programmes d'études médicales postdoctorales qui mènent au certificat dans l'un ou l'autre des cinq programmes de domaines de compétence ciblée (DCC). De nombreux programmes à l'Hôpital Montfort offrent la possibilité d'étudier dans un milieu francophone. Les Études médicales postdoctorales offrent des occasions de formation exceptionnelles à son université partenaire.

Les Études médicales postdoctorales comptent environ 1 200 stagiaires. Le bureau accepte :

- plus de 197 résidents de première année qui sont admis annuellement à des programmes par l'entremise du processus du Service canadien de jumelage des résidents (CaRMS);
- plus de 200 fellows du Canada et de l'étranger;
- plus de 150 stagiaires du monde entier;
- 450 demandes de stages facultatifs par année.

Les hôpitaux universitaires affiliés à l'Université d'Ottawa comprennent notamment :

- Soins continus Bruyère
- Le Centre hospitalier pour enfants de l'est de l'Ontario
- Hôpital Monfort
- Les Services de santé Royal Ottawa
- L'Hôpital d'Ottawa

Pour en savoir plus, visitez [**le site Web des Études médicales postdoctorales**](#).

Bureau de développement professionnel continu

D^r Paul Hendry, Vice-doyen, développement professionnel continu

Le Bureau du développement professionnel continu élabore, appuie et coordonne les activités d'apprentissage destinées aux médecins qui ont terminé leur formation. Nous faisons partie intégrante du continuum de la formation médicale, allant du programme de premier cycle aux programmes postdoctoraux et finalement aux activités d'apprentissage continu destinées aux médecins autorisés.

Le bureau mène les activités suivantes :

Programme de perfectionnement du corps professoral

D^{re} Heather Lochnan, Doyenne adjointe, Programmes d'éducation, Bureau du développement professionnel continu

Veillez noter que le programme de perfectionnement du corps professoral de la Faculté de médecine collabore avec le bureau du perfectionnement du corps professoral du Département de médecine familiale. Le programme de perfectionnement du corps professoral relève du Bureau du développement professionnel continu. Notre mission consiste à aider les membres du corps professoral à réaliser leur potentiel en améliorant leurs compétences en enseignement, en recherche et en leadership dans le cadre d'une démarche de perfectionnement professionnel et d'épanouissement personnel. Si nous pouvons vous aider dans n'importe quel domaine à améliorer vos compétences d'enseignant ou de chercheur ou à atteindre vos objectifs en matière d'avancement de carrière, veuillez communiquer avec nous au :

Services de bibliothèque à la Faculté de médecine

Ce que vous devez savoir au sujet de la Bibliothèque des sciences de la santé de l'Université d'Ottawa :

Que dois-je faire pour obtenir un nom d'utilisateur et un mot de passe de la Bibliothèque de l'Université d'Ottawa?

Si vous ne connaissez pas votre nom d'utilisateur et mot de passe de la Bibliothèque, deux possibilités s'offrent à vous :

- a. Si vous avez déjà une carte d'identité de l'Université ou simplement un numéro d'employé de l'Université, communiquez avec le Centre de services des Technologies de l'information (TI) : 613-562-5800 poste 6555. Demandez-leur de vous donner votre nom d'utilisateur et mot de passe de la Bibliothèque. Ils vous demanderont votre numéro d'employé.
- b. Si vous n'avez pas de carte d'identité ou de numéro d'employé, envoyez un courriel à l'adresse électronique suivante : infomed@uottawa.ca ou composez le 613 562-5800 poste 8117. Ils seront en mesure de vous donner votre numéro d'employé. Avec ce numéro en main, procédez à l'étape a) décrite ci-dessus.

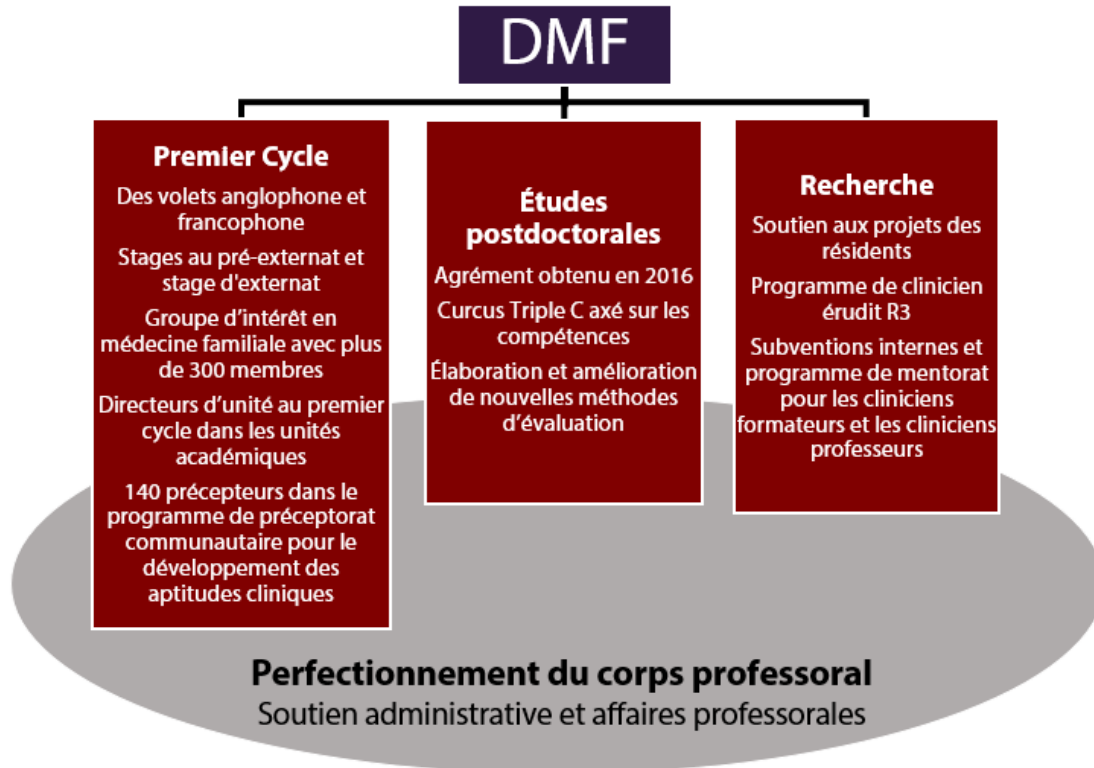
1. Vous avez accès de n'importe où et à toute heure à une vaste collection de bases de données, de livres électroniques, de périodiques électroniques, d'outils au point d'intervention et d'autres ressources. Vous n'avez besoin que d'un accès à Internet et de vos identifiants d'ouverture de session pour effectuer une recherche depuis [le site Web de la Bibliothèque de l'Université d'Ottawa](http://biblio.uottawa.ca/fr/bibliotheque-sante), **biblio.uottawa.ca/fr/bibliotheque-sante**
2. La page de la Bibliothèque des sciences de la santé propose des liens vers d'excellents guides qui vous aideront à découvrir nos nombreuses ressources liées à des thèmes comme :
 - [Anatomie](#)
 - [Littérature grise pour les sciences de la santé](#)
 - [Humanités médicales](#)
 - [Médecine](#)
 - [Applications mobiles pour les sciences de la santé](#)
 - [Pharmacologie](#)
 - [Soutien à la recherche des sciences de la santé](#)
 - [Revue systématique dans les sciences de la santé](#)
3. Nos bibliothécaires seront très heureux de répondre à vos questions, en français ou en anglais. Envoyez-nous un courriel à bibliorgnlibrary@uottawa.ca. Nous pouvons apporter un soutien à votre enseignement en trouvant des ressources ou en présentant une séance d'information à vos étudiantes et étudiants. Nous sommes également en mesure de vous aider dans vos recherches ou [vos revues de la documentation](#), et de vous aider à organiser vos données bibliographiques à l'aide de logiciels de gestion des citations. Nous adorons faire des

recherches et notre plus belle récompense est de vous voir sourire lorsque vous avez trouvé ce que vous cherchez.

4. Nous croyons que la médecine est un processus holistique, tout comme l'apprentissage. Venez nous rencontrer dans le Foyer de RGN. Vous y découvrirez notre collection spéciale consacrée à la médecine et aux humanités, qui comprend des bandes dessinées, des biographies, des DVD de séries télévisées populaires ayant une thématique médicale, comme *Grey's Anatomy*. Nous avons également des puzzles et des jeux qu'il est possible d'emprunter ou d'utiliser sur les lieux. Des sofas moelleux sont à votre disposition. Veuillez voir notre guide de recherche sur les [humanités médicales](#) pour en savoir plus.
5. Vous avez la possibilité d'accéder directement au texte intégral d'articles de PubMed/Medline, et d'autres bases de données, en passant par notre [site Web](#) ou en utilisant le lien suivant : [PubMed via uOttawa](#).
6. L'impression 3D vous intéresse? Vous vous demandez si cette technologie pourrait favoriser l'apprentissage de vos étudiants? Nous avons un service d'impression 3D en libre service, qui vous permet d'imprimer des modèles anatomiques pour vos présentations en classe ou pour vos recherches.
7. Les bibliothécaires sont à même de vous aider à gagner du temps en créant des alertes dans des bases de données comme Medline, PsycINFO ou Scopus. Votre collecte de renseignements sera ainsi plus proactive que réactive. Vous avez la possibilité de vous tenir au courant de l'état de la recherche en recevant des renseignements plus étoffés que de simples tables de matières de vos revues préférées.
8. La Bibliothèque offre différentes salles qui sont à votre disposition. Si vous cherchez une salle pour une activité d'enseignement à l'intention des étudiants (notre laboratoire informatique peut accueillir 22 personnes) ou pour une séance d'un petit groupe de recherche, communiquez avec nous et nous tenterons de répondre à vos besoins.

Le département de médecine familiale

Aperçu du programme du DMF



Le DMF a trois grandes branches d'activité. L'assise administrative commune des trois branches est constituée d'une activité de soutien administratif, d'une part, et d'un solide programme de perfectionnement du corps professoral, d'autre part.

- **Études de premier cycle** : Les membres du corps professoral du DMF chargés du premier cycle offrent aux étudiantes et étudiants en médecine de l'Université d'Ottawa un enseignement axé sur les notions fondamentales du domaine.
- **Études postdoctorales** : Le programme d'études postdoctorales du DMF est reconnu à l'échelle nationale en tant que chef de file novateur dans la mise en œuvre du programme du Curcus Triple C axé sur les compétences et d'évaluation du CMFC.
- **Recherche** : Reconnus internationalement, les chercheurs en soins primaires du DMF de l'Université d'Ottawa favorisent l'adoption des pratiques exemplaires par les décideurs, les médecins de famille et les universitaires.

Organigrammes du DMF : Corps professoral et personnel administratif

Les organigrammes d'un organisme sont parfois complexes et intimidants pour les non-initiés, mais ils restent utiles lorsque vous voulez comprendre les relations hiérarchiques entre deux fonctions ou déterminer à qui il convient de s'adresser lorsque vous avez une question sur un problème précis. De nombreux membres du corps professoral participeront à un moment ou à un autre à des activités du DMF qui les amèneront à interagir avec des membres du corps enseignant ou du personnel administratif de différents secteurs du département. Nous vous recommandons de déterminer qui sont les personnes les plus importantes avec lesquelles vous aurez des interactions fréquentes. Elles

sauront vers qui vous aiguiller lorsque vous avez besoin de renseignements plus détaillés. Nous vous recommandons de mettre leur nom en surbrillance pour retrouver facilement l'information. Les organigrammes se trouvent aux annexes I et II.

Études de premier cycle

Personnes-ressources principales



Lina Shoppoff MD CCMF
Directrice, Études de premier cycle (médecine familiale)
Tel.(613) 562 6335 poste1574
lina.shoppoff@uottawa.ca



Kim Rozon
Gestionnaire, programmes d'études
Tel. (613) 562 5800 ext. 2056
dfmpgmanager@uottawa.ca



Carol Geller MD CCMF FCMF
Directrice, Pré-externat (anglophone)
Tel.(613) 562 6335 poste 1441
cgeller@centretownchc.org



Isabelle Burnier MD CCMF FCMF
Directrice, Pré-externat (francophone)
iburnier@uottawa.ca



Rita Hafizi MD CCMF
Directrice, Externat (anglophone)
Tel.(613) 562 5800 poste 2793
rhafi078@uottawa.ca



Michelle Anawati MD CCMF
Directrice, Externat (francophone)
Tel.(613) 746 4621 x 6002
manawati@uottawa.ca

Personnel



Donna Williams
Coordonnatrice, volet anglophone
Tel. (613) 562 5800 poste 6477
ugfmclerk@uottawa.ca



Marijke Cowick
Coordonnatrice, volet francophone
Tel.(613) 746 4621 poste 6002
Fax (613) 748 4922
coor2emed@montfort.on.ca

Tableaux des occasions d'enseignement au premier cycle

Occasions d'enseignement au premier cycle au sein du DMF	Pré-externat Année 1	Pré-externat Année 2	Externat Année 3	Externat Année 4
Tutrice ou tuteur DAC; techniques d'entrevue; sujets délicats; programme de préceptorat communautaire	✓	✓		
Tutrice ou tuteur de l'apprentissage par résolution de problèmes	✓	✓		
Instructeur de la médecine fondée sur des faits	✓	✓		
Module d'intégration/liaison	✓	✓		
Stages au choix (comprend les étudiants visiteurs de 3^e et 4^e année)	✓	✓	✓	✓
Leader universitaire	✓	✓		
Préceptrice ou précepteur de l'externat			✓	

Occasions d'enseignement au premier cycle au sein du DMF	Pré-externat Année 1	Pré-externat Année 2	Externat Année 3	Externat Année 4
Animatrice ou animateur de module d'externat			✓	
Examen clinique objectif structuré	✓	✓	✓	✓
Moniteur de portfolio en ligne	✓	✓	✓	✓

Site web du [Pré-externat](http://med.uottawa.ca/familiale/etudes-premier-cycle/pre-externat) : med.uottawa.ca/familiale/etudes-premier-cycle/pre-externat

Site web de [l'Externat](http://med.uottawa.ca/familiale/etudes-premier-cycle/externat) : med.uottawa.ca/familiale/etudes-premier-cycle/externat

Occasions d'enseignement

- [Pré-externat](http://med.uottawa.ca/familiale/etudes-premier-cycle/pre-externat) : Programme de préceptorat communautaire pour le développement des aptitudes cliniques (DAC) , Module d'intégration, Cours DAC, stages au choix; med.uottawa.ca/familiale/etudes-premier-cycle/pre-externat
- [Externat](http://med.uottawa.ca/familiale/etudes-premier-cycle/externat) : 3^{eme} et 4^{eme} année; med.uottawa.ca/familiale/etudes-premier-cycle/externat
- [Manuel des professeurs](https://curriculum.med.uottawa.ca/common/documents/Prof%20Handbook/Professors_Handbook_FR.doc)
https://curriculum.med.uottawa.ca/common/documents/Prof%20Handbook/Professors_Handbook_FR.doc (utilisez vos identifiants d'Université pour accéder)
- [Portfolio en ligne](#)
- [Manuel du précepteur](http://med.uottawa.ca/family/sites/med.uottawa.ca.family/files/170525_fr_preceptor_manual_may_2017.docx)
med.uottawa.ca/family/sites/med.uottawa.ca.family/files/170525_fr_preceptor_manual_may_2017.docx
- [CPSO Guidelines: Professional Responsibilities in Undergraduate Education](http://www.cpso.on.ca/Policies-Publications/Policy)
www.cpso.on.ca/Policies-Publications/Policy

D'autres occasions de contribuer :

- **Groupe d'intérêt en médecine familiale (GIMF) :**
 - La nuit des résidents se déroule chaque année en octobre. Les étudiantes et étudiants en médecine ont ainsi l'occasion d'interagir avec les résidents en médecine familiale de l'Université d'Ottawa.
 - La rencontre annuelle a lieu en février de chaque année. Les médecins sont invités à venir parler à la population étudiante de leur enthousiasme envers la médecine familiale.
 - La journée des aptitudes cliniques a lieu en avril de chaque année. Elle propose des exercices et un contenu théorique qui donnent aux étudiantes et étudiants une excellente occasion d'améliorer leur maîtrise des principales aptitudes cliniques dont ils auront besoin pendant l'examen des patients. Les médecins sont invités à apporter un soutien à ces ateliers.
- **Perfectionnement du corps professoral au premier cycle :** Perfectionnement continu des compétences
 - Ateliers ciblés axés sur des rôles d'enseignement précis

- Rémunération
- **Séance de réflexion annuelle sur l'externat et la composition d'examen** : Une activité aussi amusante que gratifiante. Des médecins travaillent ensemble pour créer de nouvelles questions qui seront utilisées pendant l'examen d'externat. Ils assistent en même temps à des séances de perfectionnement du corps professoral.

Les Études médicales de premier cycle, sous la direction de la D^{re} Melissa Forgie, accordent une grande importance au travail exceptionnel du corps enseignant en médecine familiale et soulignent sa précieuse contribution au programme de formation du premier cycle. Les prix annuels d'excellence en enseignement viennent souligner la contribution des membres du corps enseignant qui se sont démarqués.

[Modules d'apprentissage en ligne : Prévenir la maltraitance des étudiants](#) **OBLIGATOIRE**

La maltraitance des étudiants en médecine est un enjeu important dans toutes les universités. Savoir en quoi consiste la maltraitance vous aidera à la repérer et ainsi à l'éviter, ce qui favorisera la mise en place d'un milieu d'apprentissage positif pour les étudiants et assurera une plus grande qualité des soins aux patients. En comprenant le problème, nous pouvons travailler ensemble pour briser le cycle de la maltraitance.

Le module vous explique les enjeux liés à la maltraitance des étudiants dans le milieu d'apprentissage et l'incidence du problème sur la sécurité des patients et la qualité des soins, ainsi que sur les autres professionnels de la santé.

À la fin du module, vous serez en mesure de...

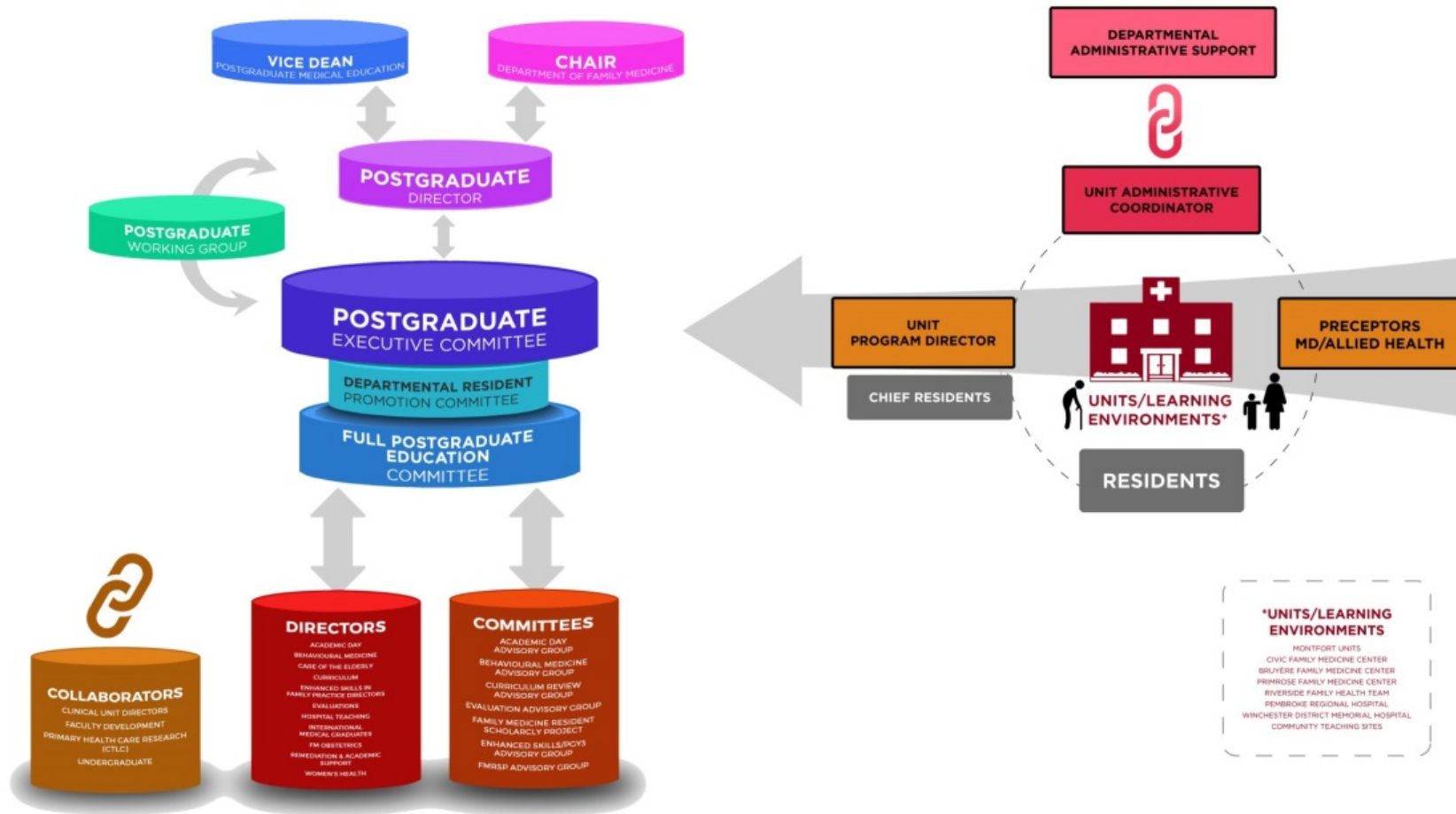
1. Décrire les éléments du milieu d'apprentissage des étudiants en médecine.
2. Définir la maltraitance.
3. Énumérer les effets de la maltraitance sur les étudiants et sur le milieu d'apprentissage.
4. Parler de la campagne « Soyez au courant » et des politiques en matière de maltraitance de la Faculté de médecine.

Les cinq points à ne pas oublier au sujet du premier cycle!

1. Deux programmes offerts parallèlement l'un à l'autre, le volet francophone et le volet anglophone, et partageant les mêmes objectifs d'enseignement.
2. Un besoin constant de précepteurs disposés à enseigner.
3. Nous encourageons les médecins de famille à exercer une activité d'enseignement du premier cycle dans toutes les unités, et surtout dans le cadre du module d'intégration à la fin de la 2^e année.
4. Les étudiants de la 3^e année d'externat ont un stage obligatoire en médecine familiale de six (6) semaines. Il s'agit d'un autre domaine où la participation des médecins de famille est vivement encouragée.
5. Les étudiants sont également à la recherche de stages au choix dans des sous-spécialités en médecine familiale de la 1^{re} à la 4^e année.

Programme de formation postdoctorale

Cadre organisationnel du programme postdoctoral du DMF



Campus virtuel Brightspace du DMF

Le campus virtuel du DMF contient une foule de renseignements et de ressources utiles à l'intention des membres du corps professoral. Ouvrez une session du [campus virtuel](#) à l'adresse **uottawa.brightspace.com**, ou téléchargez l'application (recherchez « Brightspace Pulse » dans votre App Store) à l'aide de votre identifiant d'uoAccès (c'est-à-dire les mêmes authentifiants de connexion que ceux que vous utilisez pour votre courrier électronique de l'Université d'Ottawa). Si vous n'arrivez pas à ouvrir une session, veuillez écrire à commsdfm@uottawa.ca.

Personnes-ressources principales



Ed Seale MDCM, CCMF (MU), FCMF
Directeur, Études médicales postdoctorales
Tel.(613) 562 5800 poste 2056
eseal2@uottawa.ca



Kim Rozon
Gestionnaire, programmes d'études
Tel. (613) 562 5800 poste 2056
dfmpgmanager@uottawa.ca

Directeurs et directrices du programme d'enseignement postdoctorale

Voir le personnel de l'unité pour les coordonnées

Bruyère	Martha Holt MD, CCMF
Civic	Deidre Young MD, CCMF
Communauté	David Tobin MD, CCMF
Montfort	Marjorie Pomerleau MD, CCMF
Pembroke	Richard Johnson MD, CCMF
Primrose	Jolanda Turley MD, CCMF
Riverside	Margaret Gluszynski MD, CCMF, FCMF
Winchester	Vikas Bhagirath MD, CCMF

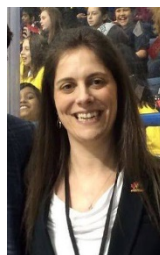
Directeurs et directrices des unités

Voir le personnel de l'unité pour les coordonnées

Bruyère	Jay Mercer MD, CCMF, FCMF
Civic	Farhad Motamedi, MD, CCMF, FCMF
Montfort	Luis Rivero-Lopez MD, CCMF
Pembroke	Richard Johnson MD, CCMF
Primrose	Paul Crabtree MD, CCMF, FCMF
Riverside	Madeleine Montpetit MD, CCMF, FCMF
Winchester	Vikas Bhagirath MD, CCMF



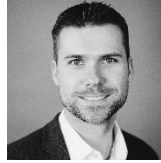
Alan Ng MD, CCMF, FCMF
Directeur médical, Médecine comportementale
Tel (613) 230-7788
ang@bruyere.org



Lindsay Bradley MD, CCMF
Directrice, Programme R3 de compétences avancées en médecine familiale
Tel.(613) 562 5800 poste 7667
lindsaybradley@gmail.com



Christiane Kuntz MD, CCMF, FCMF
 Directrice, santé des femmes
 Tel. (613) 737 0340
docjock@rogers.com



Taylor Lougheed MD, CCMF(MU)
 Directeur, santé mondiale
 Tel. (613) 562-5800 poste 6899
tloug027@uottawa.ca



David Tobin MD, CCMF, FCMF
 Directeur des cabinets d'enseignement
 communautaire
 Tel.(613) 562 5800 poste 7667
dtobin@uottawa.ca



Helga Ehrlich MD, CCMF, FCMF
 Directrice des diplômés internationaux en médecine
 Tel.(613) 562 5800 poste 7667
hehrlich@bruyere.org



Kristine Whitehead MD, CCMF, FCMF
 Directrice, Obstétrique
 Tel.(613) 738 8219
kwhitehead@toh.on.ca



Gary Viner MD, Med, CCMF, FCMF
 Directeur, Évaluations
 Tel.(613) 562 6335 poste 1690
gviner@ottawahospital.on.ca



Denice Lewis MD, CCMF
 Directrice du programme d'études
 Tel.(613) 562-5800 poste 6899
dlewis@uottawa.ca



Jason Leclair MD, CCMF
 Directeur de service de l'enseignement de l'Hôpital
 d'Ottawa (Civic)
 Tel.(613) 760 3727
jasonmleclair@gmail.com



Margaret Gluszynski MD, CCMF, FCMF
 Directrice de service de l'enseignement de l'Hôpital
 d'Ottawa (Riverside)
 Tel.(613) 738 8400 poste 81252
mgluszynski@Ottawahospital.on.ca

Neel Chadha MD, CCMF et Elizabeth Gottman, MD,
 CCMF (Aucune photo disponible)
 Directeurs de service de l'enseignement de l'Hôpital
 d'Ottawa (Général)
neelchadha@gmail.com et egott090@uottawa.ca



Carol Geller MD, CCMF, FCMF
 Directrice, Soutien scolaire et remédiation
 Tel. (613) 562 6335 poste 1610
cgeller@centretownchc.org



Kim Rozon
 Gestionnaire, programmes d'études
 Tel.(613) 562 5800 poste 2056
dfmpgmanager@uottawa.ca



Chandra Landry
 Coordinatrice des R2s et évaluations
 Tel (613) 562 5800 poste 6160
pgy2dfm@uottawa.ca



Andrea Rawley
 Coordinatrice des R1s et R3s
 Tel.(613) 562 5800 poste 7667
yr1dfm@uottawa.ca



Julia Testa
 Coordinatrice, études postdoctorales
 Tel.(613) 562 5800 poste 2738
pgadmindfm@uottawa.ca

Unité Bruyère

Équipe de santé familiale universitaire Bruyère



Jay Mercer MD, CCMF, FCMF
Directeur de l'unité
Tel.(613) 683 4357
jmercer@bruyere.org



Martha Holt MD, CCMF
Directrice du programme d'enseignement
postdoctorale
Tel.(613) 683 4366
Mholt@bruyere.org



Madona Buffett
Coordonnatrice de l'unité
Tel.(613) 241 3344 poste 355
dfmbruyerecoordinator@bruyere.org



Nathalie LeSaulnier
Administratrice clinique
Tel.(613) 241 3344 poste 404
nlesaulnier@bruyere.org

Unité Civic

TOH Academic Family Health Team



Farhad Motamedi MD, CCMF, FCMF
Directeur de l'unité
Tel.(613) 798 5555 poste 19930
fmotamedi@toh.on.ca



Michael Malek MD, CCMF, FCMF
Directeur du programme d'enseignement
postdoctorale
Tel.(613) 798 5555 poste 16483
mmalek@toh.ca

Unité Civic

TOH Academic Family Health Team



Pascal Laliberté

Coordonnateur de l'unité
Tel.(613) 798 5555 poste 16483
plaliberte@toh.on.ca

Aucune photo disponible

Albertha Bosch

Administratrice clinique
Tel.(613) 798 5555 poste 16368
abosch@uottawa.ca

Unité communautaire



David Tobin MD, CCMF, FCMF
Directeur des cabinets d'enseignement
communautaire
Tel.(613) 562 5800 poste 7667
dtobin@uottawa.ca



Andrea Rawley

Coordonnatrice communautaire
Tel.(613) 562 5800 poste 7667
communitydfm@uottawa.ca

Unité Montfort

Équipe de santé familiale académique Montfort

Aucune photo disponible

Luis Rivero Lopez MD, CCMF
Directeur de l'unité
Tel. (613) 746-4687 ext 6019
luis.rivero@esfam.ca



Marjorie Pomerleau MD, CCMF

Directrice du programme d'enseignement
postdoctorale
Tel.(613) 749 6814; marjorie.pomerleau@gmail.com

Aucune photo disponible



Diane Lachapelle

Coordonnatrice de l'unité
Tel. (613) 746 4621 poste 6019
dlachapelle@montfort.on.ca

Johanna Alexis

Administratrice clinique
Tel. (613) 746-4621 poste 6031
johannaalexis@montfort.on.ca

Unité Pembroke

Pembroke Regional Hospital



Richard Johnson MD, CCMF
Directeur de l'unité et directeur du programme
d'enseignement postdoctorale
Tel. (613) 732 9809 poste 3422
richard.johnson@medportal.ca



Christine Caron-Goulet
Coordonnatrice de l'unité
Tel. (613) 732 3422
mcrdgou@hotmail.com

Unité Primrose

Équipe de santé familiale universitaire Bruyère



Sohil Rangwala MD, CCMF
Directeur de l'unité
Tel. (613) 230 7788 poste 228
srangwala@bruyere.org



Jolanda Turley MD, CCMF
Directrice du programme d'enseignement
postdoctorale
Tel. (613) 230 7788 poste 246
jturley@bruyere.org



Karen Hopkins
Coordonnatrice de l'unité
Tel. (613) 230 7788 poste 228
primrosecoordinator@bruyere.org

Unité Riverside

TOH Academic Family Health Team



Madeleine Montpetit MD, CCMF
Directrice de l'unité
Tel. (613) 738 8400 poste 88506
mamontpetit@toh.on.ca



Margaret Gluszynski MD, CCMF, FCMF
Directrice du programme d'enseignement
postdoctorale
Tel.(613) 738 8400 poste 81252
mgluszynski@Ottawahospital.on.ca



Ashley Mautbur
Coordonnatrice de l'unité
Tel.(613) 738 8400 poste 81255
amautbur@toh.on.ca

Unité Winchester

Winchester District Memorial Hospital



Vikas Bhagirath MD, CCMF
Directeur de l'unité et directeur du programme
d'enseignement postdoctorale
Tel.(613) 774 2420 poste 6220
vibhagirath@hotmail.com



Catherine O'Neill
Coordonnatrice de l'unité
Tel. (613) 774 2420 poste 6323
coneill@wdmh.on.ca

Occasions d'enseignement au sein de la formation postdoctorale

Divers types de participation. Comprennent un ou plusieurs des éléments ci-dessous :

- **Précepteur principal** : Responsabilité de deux ans (le travail d'équipe est possible dans certains cas).
- **Superviseur de bloc** (p. ex., stages au choix, domaines de compétence ciblée, MF-Hosp./A5)
- **Superviseur de session** (n'a pas de responsabilités longitudinales à l'égard d'un résident, par ex., en ce qui en trait aux relèves, aux remplacements. Peut être un partenaire travaillant dans le même milieu de soins qu'un précepteur ou un superviseur de la salle de cas MF-OB).

- **Chargé de cours/animatrice ou animateur d'atelier** (p. ex., Journée universitaire, programme de médecine comportementale, tournées d'enseignements au sein d'une unité, etc.)
- **Initiatives relatives au programme d'études** (chefs de matrice/domaine et membre du Groupe consultatif sur la restructuration du programme d'études)
- **Différents groupes consultatifs** (p. ex., Journée universitaire, médecine comportementale, compétences avancées R3, déontologie, évaluation, médecine fondée sur des données probantes, perfectionnement du corps professoral, santé mondiale)

Supervision postdoctorale

Enseignement

- Fonctions de précepteur, de superviseur, d'éducateur, de mentor, de modèle, de répétiteur, de stratège.
- S'assure que le milieu de médecine familiale dans lequel il ou elle travaille permet d'atteindre les objectifs éducatifs qui sont visés et que ces objectifs sont réellement atteints.
- Veille à la qualité des soins et à la sécurité des patients.

Évaluation

Les fonctions d'évaluation reflètent les responsabilités du membre du corps professoral en tant que gardien de la qualité au nom de la société et des institutions. Les tâches d'évaluateur comprennent à la fois des évaluations sommatives et des évaluations formatives et la rédaction des rapports qui s'y rattache.

- Évaluation formative (cartes d'observations quotidiennes, [e-fiches d'évaluation](#), [plans d'apprentissage](#))
- Évaluation sommative ([évaluation de mi-session et finale des stages](#), [fiches d'évaluation en cours de formation ou FECF](#))
- L'Ordre des médecins et chirurgiens de l'Ontario a des lignes directrices précises relatives aux rôles de précepteur/superviseurs d'apprenants postdoctoraux.
- [Lignes directrices de l'Ordre des médecins et chirurgiens de l'Ontario : Professional Responsibilities in Postgraduate Medical Education](#)
www.cpsso.on.ca/Physicians/Policies-Guidance/Policies/Professional-Responsibilities-in-Postgraduate-Medi

One45

[One45](#) est un logiciel Web qui aide les programmes de formation médicale à gérer les données d'horaire, de rendement et d'expériences des apprenants.

- Savez-vous comment l'utiliser? Des tutoriels sont offerts après l'ouverture de session.
- Savez-vous avec qui vous devez communiquer en cas de problème technique? De question administrative? De question liée au rendement de l'apprenant?

Vous avez besoin d'aide relativement à One45? Personne-ressource :

Coordonnatrice des R2s et évaluations

Tel.(613) 562 5800 ext 6160

Pgy2dfm@uottawa.ca

Les fonctions de précepteur

Les fonctions de précepteur représentent le niveau le plus élevé de participation au processus de formation postdoctorale de la part d'un membre du corps professoral.

- Responsabilité à l'égard d'un seul résident pendant deux ans.
- L'apprenant reçoit une formation en médecine familiale pendant six (6) mois ou moins à l'interne par année et travaille une demi-journée par semaine dans votre milieu clinique.
- Les membres du corps professoral qui souhaitent exercer des fonctions de précepteur doivent avoir au moins trois (3) ans d'expérience clinique suivant la fin de leur formation, avoir des compétences en enseignement qu'ils auront acquises par la supervision de résidents et d'étudiants en médecine dans des milieux cliniques, s'intéresser vivement à l'enseignement en général et s'engager à exceller dans ce domaine.

Pourquoi accepter cette responsabilité? Vos collègues ont dit ceci au sujet de ce qui les a motivés à le faire :

- ✓ « Ça me permet de rester à jour. »
- ✓ « Pour le plaisir. »
- ✓ « Pour redonner, par gratitude. »
- ✓ « Parce que j'aime enseigner. »
- ✓ « Pour favoriser le recrutement. »
- ✓ « Pour favoriser la fidélisation. »
- ✓ « Pour avoir accès à une main-d'œuvre supplémentaire. »
- ✓ « Pour avoir accès à des ressources supplémentaires. »
- ✓ « Pour profiter des avantages d'une affectation universitaire (rétribution, crédits Mainpro C, réductions sur l'achat de certains logiciels, fonds d'enrichissement, etc.). »

Cursus Triple C

Le programme de formation postdoctorale est en train d'étoffer et de moderniser son programme pour assurer sa conformité au nouveau Cursus Triple C du [CMFC](#). Le Cursus Triple C remplace ce qui était auparavant les quatre piliers de la médecine familiale. Il met l'accent sur une formation complète et globale axée sur les **compétences, centrée sur** la médecine familiale, et accordant une grande importance à la **continuité** de l'éducation et des soins aux patients.

Le nouveau programme postdoctoral est une merveilleuse ressource d'une grande pertinence, que vous soyez un superviseur du premier cycle ou du niveau postdoctoral. Ne manquez pas de le consulter! On y trouve des renseignements détaillés sur les attentes en matière de compétences à la fin de la période de résidence, ainsi qu'un ensemble de ressources qui aident à atteindre et à conserver ces niveaux de compétence. Nous encourageons les membres du corps professoral à utiliser ce site dans le cadre de leurs stratégies d'apprentissage continu et de formation médicale continue.

[Le site Web du cadre du programme d'études](#)

https://www.med.uottawa.ca/fm_forms/ResidentPage/familymedicine/curriculum-framework/

L'équipe du programme d'études



Denice Lewis MD, CCMF
Directrice du programme d'études
Tel.(613) 562-5800 poste 6899
dlewis@uottawa.ca



Asiya Rolston
Coordonnatrice, Perfectionnement du corps
professoral, programmes d'études et santé
mondiale
Tel.(613) 562 5800 ext 6899
facdevdfm@uottawa.ca

L'expérience des diplômés internationaux en médecine

Le programme de formation de premier cycle du DMF accueille des apprenants de divers horizons. Un groupe qu'il convient de mentionner est celui des diplômés internationaux en médecine (DIM).

- Ces étudiants sont des citoyens canadiens qui avaient quitté le pays pour obtenir leur diplôme de médecine à l'étranger et qui reviennent au pays pour les besoins de leur formation postdoctorale.
- Il s'agit dans d'autres cas de médecins qui ont immigré au Canada et qui sont titulaires d'un doctorat en médecine obtenu dans un autre pays.

Horaire des DIM

Programme de présidence

Six semaines à l'Institut Touchstone. Introduction au système médical canadien. Tous les DIM des six universités de l'Ontario participent à cette formation.

Sept semaines d'observation directe de résidents R2 de notre programme dans les principaux milieux cliniques. Il y a également une composante didactique qui fournit aux apprenants une introduction à nos milieux de soins et propose une révision des compétences de base comme les points de suture et l'ECG.

Période de vérification de l'évaluation

La Période de vérification de l'évaluation est une période d'évaluation de 12 semaines qui se déroule pendant la résidence. Il faut remplir les formulaires d'évaluation aux semaines 2, 8 et 12. Le Conseil des facultés de médecine de l'Ontario exige ces évaluations et définit les règles de gestion des cartes de stage délivrées par l'Ordre des médecins et chirurgiens de l'Ontario. Le DMF et le bureau des études postdoctorales de la Faculté de médecine recueillent les évaluations, s'assurent que les signatures nécessaires ont été apposées et organisent leur transmission en veillant à ce que les délais soient respectés.

Ressources utiles en matière d'enseignement

- [Association of Faculties of Medicine of Canada. A Faculty Development Program for Teachers of IMGs](http://afmc.ca/medical-education/faculty-development): fournit du matériel didactique, notamment des modules, des vidéos et des récits par des DIM. afmc.ca/medical-education/faculty-development

L'équipe des diplômés internationaux en médecine



Helga Ehrlich MD, CCMF, FCMF
Directrice des diplômés internationaux en médecine
Tel.(613) 562 5800 poste 7667
hehrlich@bruyere.org



Kim Rozon
Gestionnaire, programmes d'études
Tel.(613) 562 5800 poste 2056
dfmpgmanager@uottawa.ca

Appuyer les apprenants dans leur parcours de développement des compétences

Le soutien qui est apporté à un apprenant à différentes étapes de son parcours de formation ne manque jamais d'être bénéfique et l'aide à réaliser son potentiel.

- En tant que membres du corps professoral, notre responsabilité consiste à apporter le meilleur soutien possible à nos apprenants.
- Un soutien supplémentaire sera offert au besoin aux apprenants et aux membres du corps professoral.
- Il convient idéalement de détecter les problèmes le plus tôt possible.
- Comme un diagnostic précoce est toujours préférable : si vous avez l'impression que quelque chose ne va pas, parlez-en le plus rapidement possible à Carol Geller ou à Kim Rozon.
- VOUS N'ÊTES PAS SEUL! Il est possible de mobiliser une équipe de soutien pour vous et votre apprenant.

L'équipe de soutien scolaire



Carol Geller MD, CCMF, FCMF
Directrice, Soutien scolaire et remédiation
Tel. (613) 562 6335 poste 1610
cgeller@centretownchc.org



Kim Rozon
Gestionnaire, programmes d'études
Tel.(613) 562 5800 poste 2056
dfmpgmanager@uottawa.ca

Ressources disponibles

- [Academic Support Process \(ASP\) website](http://www.academicsupportplan.com): www.academicsupportplan.com
- [Diagnostic pédagogique et prise en charge des situations d'apprentissage problématiques en éducation médicale](#) (Lacasse et al., 2009)
- [Essential Teaching Skills 2: Supporting Learners in Difficulty](#) Atelier et manuel du participant (PDF et eBook pour iPad) www.med.uottawa.ca/fm_forms/ResidentPage/familymedicine/ETS2/

Projet d'érudition des résidents en médecine familiale

- Une résidente ou un résident pourrait vous demander de superviser son projet d'érudition. Vous n'êtes pas obligé d'accepter, mais d'autres membres du corps professoral ont indiqué que cette supervision est instructive, enrichissante et amusante... alors, pourquoi ne pas essayer? Attention : vous risquez d'y prendre goût!
- Savez-vous avec qui vous devez communiquer en cas de problème technique? De question administrative? De question liée au rendement de l'apprenant?

L'équipe de PERMF



Courtney Maskerine MD, CCMF
Directrice médicale, Projet d'érudition des
résidents en médecine familiale



Kim Rozon
Gestionnaire, programmes d'études
Tel.(613) 562 5800 poste 2056
fmrspdfm@uottawa.ca

Médecine fondée sur des données probantes

L'ensemble du département participe au programme de médecine fondée sur des données probantes. Il s'agit de fournir aux résidents les connaissances et les compétences qui leur permettront de faire usage des données probantes de la documentation médicale lorsqu'ils prodiguent des soins aux patients et évaluent leurs pratiques. Les activités dans ce domaine, qui visent à utiliser les données probantes dans le cadre des interactions avec les patients, se déroulent principalement dans les différentes unités. Elles donnent aux unités et aux milieux communautaires l'occasion de choisir le type d'activité qui à leurs yeux convient le mieux à leur réalité (p. ex., club de lecture, cas de la semaine, Info-Critique de l'Université Laval).

Le comité consultatif de la médecine fondée sur les données probantes et de l'amélioration de la qualité, qui compte des représentants du corps professoral et du groupe des résidents, aide à définir le programme d'études dans ce domaine. Des ateliers de perfectionnement du corps professoral axés sur des thèmes liés à la médecine fondée sur les données probantes sont proposés tout au long de l'année.

Communiquez avec nous si vous avez des questions.

L'équipe de médecine fondée sur des données probantes et amélioration de qualité



Elizabeth Muggah MD, MPH, CCMF
Directrice médicale, amélioration de qualité
Tel. (613) 683 4353
emuggah@bruyere.org



Andrea Rawley
Coordonnatrice des R1s et R3s
Tel. (613) 562 5800 poste 7667
yr1dfm@uottawa.ca

Trucs et conseils de survie pour tous les intervenants des études postdoctorales

- Établissez une excellente relation avec votre coordonnateur des études postdoctorales (ne manquez pas d'ajouter son numéro à la fonction de composition abrégée du téléphone de votre bureau).
- Ouvrez un dossier de l'apprenant pour chacun de vos résidents, ce qui vous sera utile à toutes les étapes de leur passage au sein de votre milieu d'apprentissage. Si possible, ajoutez à vos évaluations une photo du résident fournie par le DMF. Versez au dossier ABSOLUMENT TOUTES LES COMMUNICATIONS venant du résident, ce qui facilite l'accès et la consultation. Vous recevrez probablement des demandes de lettres de recommandation à une date ultérieure. Les renseignements qui se trouveront dans le dossier seront alors des plus précieux.
- Le [site Web du DMF](#) regorge de renseignements utiles et contient fort probablement la réponse à votre question. Ajoutez-le à vos FAVORIS!

Les cinq points à ne pas oublier au sujet des études postdoctorales!

1. Vous faites dorénavant partie d'une communauté d'éducateurs. Soyez le bienvenu! C'est une communauté merveilleuse qui appuie ses membres.
2. Il faut un certain temps pour se faire une idée du niveau de l'apprenant, mais faites confiance à votre instinct.
3. Si vous avez l'impression que l'apprenant aura besoin d'aide pour atteindre le niveau voulu, intervenez à une étape précoce. Il est plus facile de venir en aide à un apprenant au début du processus, avant qu'il ou elle éprouve des difficultés.
4. Si vous avez besoin de ressources ou de soutien, demandez-le! Nous sommes là pour vous apporter un soutien et vous aider à développer vos compétences.
5. Il est merveilleux d'enseigner! Profitez-en!

Recherche du DMF

Ressources principales

Visitez le [site Web de la Recherche du DMF et ajoutez-le à vos favoris](#). Le site vous présente l'équipe principale de 13 cliniciens et cliniciennes scientifiques et chercheurs, les membres de l'Académie des chercheurs, et parle de l'effet de leurs travaux et de leur mise en pratique par différents utilisateurs de connaissances. Les membres de l'Académie des chercheurs sont disponibles pour apporter un soutien

aux membres du corps professoral. Ce soutien peut prendre la forme de consultations ou d'activités de mentorat. Le site vous donne également accès à divers outils et ressources élaborés par l'équipe, ainsi qu'à des liens vers leurs publications. Ajoutez le site à vos favoris et ne manquez pas de le consulter fréquemment pour vous tenir au courant des actualités de la recherche. Nous mettons en effet régulièrement à jour la section Outils et Publications de recherche.

Aperçu de la Recherche et résumé de son histoire

Le Centre de recherche C.T. Lamont en soins de santé primaires, qui fait partie de l'Institut de recherche Élisabeth-Bruyère, constitue la composante de recherche du Département de médecine familiale de l'Université d'Ottawa. Le Centre a été établi en 2000 grâce à un don généreux du Dr Campbell T. Lamont, un ancien directeur du Département de médecine familiale de l'Université d'Ottawa (1975-1981).

Dans les dix dernières années, le financement annuel de la recherche au sein du Département de médecine familiale est passé de 2,1 à 13,3 millions de dollars. Les chercheurs et les cliniciens chercheurs ont fait une contribution extraordinaire aux connaissances dans le domaine des soins primaires et ont donné leur appui à la transformation des systèmes de santé pendant une période d'évolution rapide. Nos réalisations dans le domaine de la recherche n'auraient pas été possibles sans notre équipe principale de neuf médecins de famille, un épidémiologiste, un chercheur doctoral en éducation, un psychologue clinicien et un pharmacien. L'équipe compte également un gestionnaire de la recherche, un conseiller en recherche universitaire et un coordonnateur.

Qu'est-ce que la recherche en soins primaires?

La recherche en soins primaires vise à mieux comprendre le domaine et à améliorer les pratiques cliniques qui en découlent. Elle comprend des travaux de recherche qui ont les objectifs suivants :

- Élaborer des méthodes de recherche propres à la discipline.
- Contribuer à l'élaboration des pratiques cliniques.
- Améliorer la prestation des services de santé.
- Contribuer aux politiques visant l'amélioration des systèmes de santé.
- Améliorer la formation des cliniciens en soins primaires.

La recherche en soins primaires joue un rôle essentiel dans l'amélioration des résultats en matière de santé et de ce secteur de soins en général.

Comment les médecins de famille utilisent-ils la recherche dans ce domaine?

Certains médecins de famille mènent des recherches, d'autres participent à des projets, mais quel que soit le niveau de participation, ils sont tous des utilisateurs de la recherche. Dans les soins des patients au quotidien, les médecins de famille sont amenés à évaluer et à expliquer de nouvelles données et interventions cliniques et à formuler des recommandations dans ce domaine. La recherche aborde également les enjeux du mode d'organisation des soins primaires pour assurer la prestation de soins optimaux.

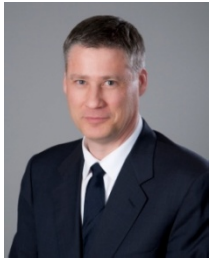
La nécessité de la recherche en soins primaires

Toute personne au pays sera utilisatrice des soins primaires à différents moments de sa vie, car ils sont le point d'entrée dans le système de santé. S'assurer que nos familles et nos collectivités reçoivent les meilleurs soins possible représente donc un enjeu qui est l'affaire de tous.

Plusieurs chefs de file du domaine de la santé ont indiqué qu'un investissement ciblant les soins primaires représente l'investissement le plus judicieux dans le domaine des soins de santé et qu'il doit être prioritaire. L'Organisation mondiale de la Santé appuie résolument la recherche dans ce domaine. L'OMS a établi que les soins primaires sont une composante essentielle des politiques en matière de santé et des systèmes de santé. La prise de conscience à l'égard du rôle fondamental des soins primaires au sein de notre système de santé a incité les bailleurs de fonds à faire des investissements importants dans la recherche visant à définir leur prestation.

Le Centre a fait preuve d'une grande compétitivité pour attirer une partie de ces investissements. Le financement de la recherche au sein du Centre s'élevait à 12 millions de dollars en 2015. Nos 59 publications et 115 présentations, dont 72 ailleurs au pays ou à l'étranger, ont été une contribution majeure aux connaissances en soins primaires et en éducation médicale.

Académie des chercheurs



Douglas Archibald PhD (Éducation)
Directeur de recherche et innovation
Champs d'intérêt : Recherche en formation médicale;
Élaboration du cursus; Évaluation
Pièce : Institut de recherche Bruyère
Courriel : darchibald@bruyere.org



Lise Bjerre MD, FCMF, PhD (Épidémiologie)
Clinicienne chercheuse
Champs d'intérêt : Innocuité et efficacité des médicaments; Problèmes de méthodologie au sein de grandes bases de données en santé; Synthèse fondée sur des données probantes afin d'améliorer les pratiques cliniques
Pièce : Civic; **Courriel :** lbjerre@bruyere.org



Marie-Hélène Chomienne MD, CCMF
MSc Épidémiologie
Clinicienne chercheuse

Champs d'intérêt : Santé mentale dans les soins primaires;
Services pour les minorités francophones en Ontario

Pièce : Montfort

Courriel : mh.chomienne@uottawa.ca



Simone Dahrouge MSc (Clinical Epi), PhD
Scientifique

Champs d'intérêt : Participation des patients; Taille du groupe de discussion; Comparaison des modèles de prestation des soins primaires; Modèles de prestation et leurs effets sur la qualité des soins et l'économie; RRBP; analyse d'une grande base de données en santé; Équité et accès

Pièce : Institut de recherche Bruyère

Courriel : sdahrouge@bruyere.org



Barbara Farrell PharmD
Clinicienne chercheuse

Champs d'intérêt : Polypharmacie; Directives en matière de déprescription; Collaboration interdisciplinaire; Formation des pharmaciens; Identification et résolution des problèmes concernant les médicaments

Pièce : Institut de recherche Bruyère

Courriel : bfarrell@bruyere.org



William Hogg MDCM, MSc, MCISc, FCMF
Clinicien chercheur

Champs d'intérêt : Mesure du rendement; Modèles de soins; La facilitation pour changer le comportement des médecins et les résultats des patients; Transmission des connaissances; Recherche pancanadienne et transmission des connaissances Réseau OSSU

Pièce : Institut de recherche Bruyère

Courriel : whogg@uottawa.ca



Sharon Johnston LLM (Law), MD, FCMF
Clinicienne chercheuse

Champs d'intérêt : Mesure et rapports de rendement;
Soins en équipe

Pièce : Primrose

Courriel : sjohnston@bruyere.org



Claire Kendall MD, CCMF, PhD (Épidémiologie)
Clinicienne chercheuse

Champs d'intérêt : Traitements et soins primaires pour les populations vulnérables; avec un accent particulier sur les patients atteints du VIH

Pièce : Bruyère

Courriel : ckendall@uottawa.ca



Clare Liddy MD, FCMF, MSc. (Épidémiologie)
Clinicienne chercheuse

Champs d'intérêt : Services de consultation électronique; La facilitation pour changer le comportement des médecins; Prise en charge personnelle des maladies chroniques

Pièce : Riverside

Courriel : cliddy@bruyere.org



Doug Manuel MD, MSc (Épid), FRCPC
Clinicien chercheur

Champs d'intérêt : Répercussions sur la santé de la population; Évaluation des interventions; Évaluation de la santé de la population à l'aide des bases de données de l'ICES

Pièce : Ottawa Hospital Research Institute (OHRI)

Courriel : dmanuel@ohri.ca



Kevin Pottie MD, MCISc (Clinical Science), FCMF
Clinicien chercheur

Champs d'intérêt : Accès aux soins primaires et directives concernant les immigrants; Synthèse des connaissances

Pièce : Bruyère

Courriel : kpottie@uottawa.ca



Peter Tanuseputro MHS, MD, CCMF, FRCPC
Clinicien chercheur

Champs d'intérêt : Établissement de pronostics à l'aide des bases de données de l'ICES; Évaluation des répercussions des interventions en santé; Besoins en matière de soins palliatifs et de soins de longue durée

Pièce : Institut de recherche Bruyère

Courriel : ptanuseputro@ohri.ca

Quel rôle un médecin de famille peut-il jouer dans l'activité de recherche du département?

De nombreuses occasions s'offrent aux médecins de famille qui souhaitent contribuer à l'activité de recherche du département : la supervision d'un projet de recherche ou d'un projet d'érudition d'un résident, la collaboration avec une équipe de recherche déjà établie, la contribution de données à une grande étude, ou le travail de chercheur principal d'un projet financé. Tous les secteurs de l'activité de recherche ont besoin de la contribution des médecins de famille. Tout médecin de famille peut participer au processus en se posant des questions et en trouvant des réponses qui changent les pratiques et améliorent la santé de nos patients.

Par où dois-je commencer si je veux faire de la recherche?

Le Département de médecine familiale de l'Université d'Ottawa vous offre des occasions d'améliorer vos compétences en matière d'érudition. Exemples : le programme de subvention PRIME, le soutien à la recherche, la participation à la mise en place d'un nouveau réseau de recherche basé sur les pratiques au sein du RLISS de Champlain.

Commencez par des fonctions qui mettent à profit vos connaissances actuelles et qui correspondent aux thèmes cliniques qui vous intéressent. Surtout, parlez à un ou une mentor qui peut orienter vos premiers pas et appuyer vos travaux.

Séances scientifiques

Le Centre organise chaque mois des séances scientifiques, qui se concentrent sur deux chercheurs à l'occasion d'une présentation de deux heures, suivie d'une discussion. Les séances scientifiques du Centre sont une excellente tribune pour discuter de tous les aspects de la recherche, rencontrer d'autres chercheurs et diffuser vos travaux. Les séances vous donnent une bonne occasion de reformuler vos questions de recherche pour leur donner plus de rigueur, de réseauter avec les étudiants et des chercheurs chevronnés, et aussi de découvrir des domaines de recherche qui pourraient piquer votre curiosité. Tous les membres du corps professoral sont invités. Si vous souhaitez faire une présentation, faites parvenir un courriel à prime@uottawa.ca.

Mission professorale et érudition

La recherche n'est qu'un des éléments de la mission professorale. Les publications dans une revue universitaire ne sont pas considérées comme la seule concrétisation possible de la mission professorale. La mission professorale comprend en effet d'autres aspects, par exemple :

- L'animation d'une séance de perfectionnement du corps professoral.
- La présentation d'une innovation à votre unité d'enseignement.
- La présentation de pratiques exemplaires en matière d'enseignement à des collègues et à des résidents.
- La présentation d'une innovation à d'autres destinataires que ceux de votre unité d'enseignement et du département.

Exemples d'affiches d'expression libre présentées au Groupe consultatif sur la restructuration du programme d'études :

- Comment inclure des visites à domicile dans les demi-journées des résidents
- L'évaluation du programme d'étude en médecine comportementale
- Clinique d'interventions à l'unité d'enseignement Civic du DMF
- Des outils pour créer une communauté d'apprentissage
- La création de modules d'apprentissage sur le Web pour la Santé mondiale
- Les dossiers électroniques de résidents

Qu'est-ce qu'un éducateur spécialisé en éducation médicale?

Les éducateurs spécialisés en éducation médicale font un travail de réflexion sur leurs pratiques et utilisent leur propre expérience et des données probantes pour adopter des pratiques éducatives qui tiennent compte de ce bagage de connaissances. Ils améliorent ainsi l'enseignement et l'apprentissage des futurs professionnels de la santé. Un éducateur spécialisé en éducation médicale est :

- Quelqu'un qui a une réflexion critique sur la qualité de l'expérience éducative.
- Quelqu'un qui, avec beaucoup d'enthousiasme, aide les apprenants à réaliser tout leur potentiel et à devenir les meilleurs médecins possible.

- Quelqu'un qui utilise les théories et les principes de l'éducation dans ses activités. (inspiré de Swanwick, 2014)

Occasions d'érudition dans le cadre de votre activité d'enseignement

- Qu'est-ce qui vous passionne?
- Qu'est-ce qui est vraiment novateur, et que vous faites déjà?
- Comment allez-vous l'évaluer?

Occasions de formation en recherche

Nous menons à bien plusieurs nouvelles initiatives qui visent à appuyer les médecins de famille en matière de création, de diffusion, d'adaptation et d'application des connaissances.

Ateliers : Nous proposons plusieurs ateliers qui visent à répondre aux besoins des membres du corps professoral, en fonction de leurs intérêts. Les ateliers visent aussi à s'assurer que les participants ont accès aux ressources et aux soutiens dont ils ont besoin. Des séances ciblées de perfectionnement du corps professoral sont offertes en ligne par l'entremise du Bureau du développement professionnel continu.

Visites des sites d'enseignement : Nous organisons des visites de nos sept sites d'enseignement. Elles ont pour but de stimuler la curiosité des membres du corps professoral et de les encourager à participer aux diverses activités de recherche et d'érudition. Ces visites de site seront personnalisées en fonction des besoins et des préférences des médecins de chaque milieu de soins.

Projet d'érudition des résidents en médecine familiale : Le conseiller en recherche universitaire apporte un soutien aussi bien aux résidents qui mènent à bien des projets de recherche qu'à leur superviseur. Cette aide comprend les conseils en matière de formulation des questions à l'étude, de méthodologie et de conception de la recherche, d'instruments, de choix de l'analyse statistique et d'interprétation des résultats. Le conseiller vous aide également à préparer les dossiers pour les comités d'éthique et à réaliser au besoin des analyses statistiques propres au projet. Nous vous donnons notre appui pendant des réunions individuelles et pendant la pause-repas de chaque Journée pédagogique des résidents.

EPTC 2 FER : Ce cours que chacun peut suivre à son propre rythme présente du contenu sous une variété de formes, des exercices interactifs et des exemples multidisciplinaires pour familiariser les chercheurs et chercheuses avec les lignes directrices de l'EPTC 2. Il comporte huit modules, depuis les principes directeurs jusqu'à l'évaluation par le CER. Après le cours, toute personne peut imprimer son propre certificat d'achèvement, et ce, gratuitement. [Lire la suite.](#)

PRIME (Programme de recherche et d'innovation sur l'éducation médicale)

Notre vision : aider et conseiller les membres du corps professoral en médecine familiale qui souhaitent entreprendre des projets d'érudition en éducation.

PRIME répond à vos besoins en...

- vous aidant à formuler vos idées/innovations.
- vous familiarisant avec les théories et les principes de l'éducation.

- vous aidant à rédiger des résumés et des présentations pour des conférences.
- vous apportant un soutien en matière d'évaluation de programme et de recherche sur l'éducation médicale.

Les cinq points à ne pas oublier au sujet de la recherche!

1. Sortez des sentiers battus et des vieilles rengaines - Contribuez au progrès et à l'innovation.
2. Le Centre de recherche C.T. Lamont en soins de santé primaires met des ressources à votre disposition pour appuyer vos projets d'érudition. Communiquez avec nous.
3. Vous envisagez de présenter une demande de financement pour concrétiser une de vos idées? Nous pouvons vous aider.
4. Soyez à la hauteur de la mission professorale - soyez disposé à participer aux recherches dirigées par de collègues.
5. Votre poste conduit à une promotion? Demandez-nous ce que nous pouvons faire pour vous aider à atteindre vos objectifs en la matière.

Perfectionnement du corps professoral du DMF

La mission consiste à aider les membres du corps professoral à réaliser leur potentiel en améliorant leurs compétences en enseignement, en érudition et en leadership dans le cadre d'une démarche de perfectionnement professionnel et d'épanouissement personnel.

L'équipe de perfectionnement du corps professoral



Eric Wooltorton MDCM,CCMF
 Directeur de perfectionnement du
 corps professoral
 Tel.(613) 562 5800 poste 6899
ewooltorton@yahoo.com



Asiya Rolston
 Coordinatrice, Perfectionnement du
 corps professoral, programmes
 d'études et santé mondiale
 Tel.(613) 562 5800 ext 6899
facdevdfm@uottawa.ca

Groupe consultatif sur le perfectionnement du corps professoral (GCPCP) du DMF

Nous sommes vos représentants!

Le GCPCP est composé de plusieurs membres du corps professoral qui souhaitent favoriser le perfectionnement professionnel au sein du département. Les discussions et suggestions du groupe consultatif nous aident à choisir des thèmes intéressants, pertinents et importants lorsque nous établissons l'horaire des activités, que nous recrutons des conférenciers, que nous organisons des journées de réflexion ou que nous mettons en place des ateliers ou des tournées promotionnelles.

Activités de perfectionnement du corps professoral déjà établies ou récurrentes

- Demi-journées (matinées/après-midi)
- Pour bien enseigner
- Journées annuelles de réflexion du corps professoral
- Journées annuelles de réflexion des précepteurs communautaires
- Tournées promotionnelles
- Émissions Web
- Modules d'apprentissage en petit groupe basé sur la résolution de problèmes (PBSG-ED)
- Orientation
- Ateliers de normalisation des EMS
- Conférences téléphoniques
- Vidéos de conseils en matière d'enseignement (YouTube)

Fonds de soutien aux études et au leadership

Le Fonds de soutien aux études et au leadership du Département de médecine familiale est un projet pilote d'une durée de cinq ans. Un total de \$250,000 a été mis de côté pour ce projet (soit \$50,000/année pour une période de 5 ans). Ce fonds vise à reconnaître l'apport des médecins qui forment nos résidents en médecine familiale et nos étudiants en médecine et à les épauler en leur offrant la possibilité de suivre de la formation continue ou de perfectionner leurs aptitudes au leadership dans la mesure où celles-ci se rapportent à leurs fonctions professorales au département.

Par ce nouveau fonds, le département pourra appuyer les membres du corps professoral qui souhaitent obtenir des diplômes d'études supérieures en éducation (p. ex., maîtrise en éducation) ou suivre des cours de leadership qui enrichiront notre mission d'enseignement et permettront une meilleure planification de la relève.

Sont admissibles aux différents volets du fonds les membres du Département de médecine familiale qui ont une affectation professorale d'au moins deux ans.

Le fonds appuie le corps professoral du DMF de trois manières:

- Soutien pour les droits de scolarité /éducation
- Soutien pour une formation en leadership
- Exposés savants

Pour toute information, SVP contacter: Stephanie strong, Coordinatrice, faculté et affaires départementales fadfm@uottawa.ca

Les cinq points à ne pas oublier au sujet de perfectionnement du corps professoral!

1. L'objectif du Bureau du perfectionnement du corps professoral est d'aider les membres du corps professoral à être de meilleurs formateurs, chercheurs et leaders. Nous vous apportons un soutien en vous proposant les activités suivantes :
2. Activités de perfectionnement du corps professoral donnant droit à des crédits Mainpro, différents modes de présentation pour répondre à vos besoins (demi-journées, journées complètes, soirées).
3. Le programme « Pour bien enseigner » vise à vous aider à être un excellent formateur :
 - Pour bien enseigner 1 : à l'intention des précepteurs

- Pour bien enseigner 2 : Aider les apprenants en difficulté
- Pour bien enseigner 3 : Professionnalisme.
- 4. Nous avons un site Web qui fournit un calendrier de toutes les activités de perfectionnement du corps professoral.
- 5. Webémissions– FacDev Connect propose des webémissions sur divers sujets. Découvrez ces ressources sur notre chaîne YouTube goo.gl/wp4PN5

Affaires professorales du DMF

Pour enseigner à des étudiants en médecine ou à des résidents, vous devez recevoir une affectation professorale. La Faculté de médecine nomme à son corps professoral des cliniciens qui relèvent à la fois de l'Université et du centre d'enseignement où ils sont affectés.

Votre niveau d'affectation (principale, multiple ou auxiliaire) dépend de votre niveau d'engagement au sein du DMF. Le [manuel de procédures sur la nomination des membres du corps professoral de la Faculté de médecine](#) décrit le processus de demande pour tous les types d'affectation.

L'équipe des affaires professorales



Stephanie Strong

Coordonnatrice, corps professoral
et affaires départementales
Tel.(613) 562 5800 poste 3958
fadfm@uottawa.ca

Santé mondiale

L'initiative de santé mondiale du Département de médecine familiale donne au corps professoral, aux étudiants et aux résidents l'occasion de faire profiter à des personnes qui en ont grandement besoin de leur expertise dans les soins aux patients de tous les âges, de toutes les cultures et de tous les milieux socioéconomiques. Nous travaillons avec des communautés où les services sont insuffisants à Ottawa, dans le Grand Nord canadien et à l'étranger. Nous offrons les possibilités suivantes de stages au choix :

- Milieux ruraux ou éloignés – île de Baffin, Moose Factory et Sioux Lookout
- International – Bénin, Guyana
- À l'échelle locale – Ottawa Inner City Health et Ottawa Newcomers Clinic

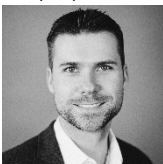
Le DMF propose également aux membres du corps professoral qui s'intéressent aux occasions en santé mondiale de participer aux stages au choix, au [cheminement de formation en santé mondiale](#) et au [programme R3 en santé mondiale](#). Nous cherchons actuellement des précepteurs qui enseigneront aux résidents du Guyana. Vous avez la possibilité d'enseigner à distance depuis Ottawa ou d'enseigner au Guyana en offrant bénévolement deux semaines ou plus de votre temps. Les médecins qui se

portent volontaires pour un séjour de plus de trois mois reçoivent un salaire local guyanien. Veuillez envoyer un courriel à jmercerc@bruyere.org pour plus de précisions ou pour confirmer vos disponibilités.

Pour en savoir plus sur la santé mondiale et sur les possibilités ici ou à l'étranger, visitez :

- **Réseau Santé Mondiale Action** : www.actionglobalhealth.ca/fr
- **Faculté de médecine – Programme de santé mondiale** : med.uottawa.ca/internationalisation/programme-mondiale

L'équipe de santé mondiale



Taylor Lougheed MD, CCMF(MU)
Directeur, santé mondiale
Tel. (613) 562-5800 poste 6899
tloug027@uottawa.ca



Asiya Rolston
Coordonnatrice, Perfectionnement du
corps professoral, programmes
d'études et santé mondiale
Tel.(613) 562 5800 ext 6899
facdevdfm@uottawa.ca

Renseignements supplémentaires sur diverses questions

Pourquoi n'y a-t-il pas d'exemplaires papier du manuel d'orientation?

Nous voulons nous assurer que les renseignements sont à jour, facilement accessibles et compatibles avec les technologies mobiles (les hyperliens ne fonctionnent pas sur une feuille de papier!). Nous voulons aussi offrir une solution respectueuse de l'environnement.

Politiques et procédures du DMF

Quels sont les formulaires, les politiques et les procédures que je dois avoir à la portée de la main?

- Aucun!
- Vous trouverez toutes les politiques pertinentes sur le [campus virtuel du DMF](#) et le site Web du DMF (à venir!).
- Votre directeur des Études de premier cycle ou des Études postdoctorales vous transmettra toute modification apportée aux outils d'évaluation. Les sites des Études de premier cycle ou des Études postdoctorales afficheront également les modifications en question.

Processus d'examen du rendement

La fréquence des examens du rendement dépend des fonctions du membre du corps professoral au sein du DMF :

- Professeur auxiliaire/chargé de cours/superviseur : examen du rendement = évaluations des apprenants
- Poste universitaire à temps plein/membres du corps professoral ayant des fonctions administratives

Votre bien-être nous tient à cœur!

Nous voulons des médecins de famille heureux, compétents et en bonne santé qui donnent l'exemple des pratiques exemplaires à la prochaine génération de médecins de famille.

- Le département respecte l'équilibre travail-vie personnelle. N'hésitez pas à communiquer avec le bureau de la directrice du Département de médecine familiale ou le Bureau du perfectionnement du corps professoral si vous pensez que vous avez besoin d'un petit coup de pouce dans ce domaine.

Se préparer à accueillir un apprenant

Pour favoriser l'intégration des apprenants au sein de votre milieu de soins

- **Il faut préparer les patients :** Informez vos patients le plus tôt possible de vos nouvelles fonctions d'enseignement. Rassurez-les en indiquant qu'ils n'auront pas moins de temps pour vous parler, utilisez un langage inclusif, affichez la plaque de l'université et affichez des avis.
- **Il faut préparer le personnel de la réception et des soins infirmiers :** Définissez le rôle de l'apprenant et les attentes à son égard, reconnaissez l'effet de l'enseignement sur le flux de travail clinique (moins de patients, communications avec un autre bureau, etc.), expliquez ce qu'ils peuvent faire pour assurer la qualité de l'expérience d'apprentissage (orientation, enseignement, aide relative aux locaux, etc.). Facturation de l'activité d'enseignement
- **Il faut préparer les collègues :** Les avantages d'une mise en commun : partager la charge de travail, donner à l'apprenant une expérience clinique riche et diversifiée, comprenant différents styles, éviter les lacunes dans ce qui est présenté, partager la rémunération.
- **Il faut préparer les lieux :** Désignez un endroit pour l'apprenant (pour ses objets personnels, courrier, laboratoires, etc.), expliquez l'emplacement des ressources (mots de passe, etc.). Il ou elle sera plus efficace s'il dispose de sa propre salle d'examen et d'un poste de travail. Une trousse d'orientation est fort utile.
- **Il faut vous préparer :** Révisez les objectifs du programme d'études afin d'offrir un enseignement ciblé optimal. Prévoyez du temps pour un examen des objectifs, une évaluation de mi-stage et une évaluation finale en personne. Il est recommandé de prendre des notes quotidiennes pour avoir une information écrite sur l'expérience. Rappelez l'horaire du lendemain pour éviter les surprises. Communiquez avec les directeurs ou coordonnateurs des Études de premier cycle ou des Études postdoctorales si vous avez des questions ou préoccupations.

La liste de vérification de l'orientation des formateurs

- Communications de présentation avant le stage : endroit, heure et date, coordonnées, code vestimentaire, description du milieu de soins, lectures préparatoires.

- Propre au stage : orientation relative au personnel et au site, examen des objectifs, attentes (notamment les responsabilités en matière de garde), ressources disponibles, etc.
- Tâches après le stage : conserver une copie des évaluations (cartes d'évaluation quotidienne, fiches d'évaluation, évaluation de mi-stage, FECF), photo pour les futures lettres de recommandation.

Envisagez un registre clinique de l'apprenant

- **Le registre comprend toutes les interactions observées et effectuées** : p. ex. interactions avec des bébés ou des enfants, évaluations de santé préventives, prise en charge des maladies chroniques, visites prénatales/obstétrique, conseils d'abandon du tabagisme, introduction aux injections d'insuline, évaluation et conseils de santé mentale.
- **Interventions ordinaires du cabinet qui ont été observées** : p. ex. culture de gorge, injections IM/SC/intradermiques, frottis GU, test de PAP, anoscopie, DIU, biopsie de l'endomètre, seringue auriculaire, doppler prénatal, injection d'une articulation/aspiration, ongles incarnés, etc.

... Mais... mon apprenant ne s'est pas présenté au rendez-vous?

- ✓ Les erreurs d'horaire sont une réalité regrettable dans tous les grands programmes de formation.
- ✓ Notre personnel administratif essaye constamment de fournir des renseignements à jour aux membres du corps professoral.
- ✓ Il y aura parfois des petits problèmes, et ils sont souvent liés aux demandes de congé des apprenants.
- ✓ Si votre apprenant ne se présente pas à un endroit où vous l'attendez, veuillez communiquer avec votre personne-ressource pour l'informer de la situation. Elle sera heureuse de trouver une solution.

Lectures recommandées

- Educational Diagnosis and Management of Challenging Learning Situations in Medical Education (Lacasse et al., 2009)
- The Doctor's Communication Handbook: 5th edition. (Peter Tate) 2007, Radcliffe Publishing (available through Chapter.Indigo.ca)
- Teaching in your Office: A Guide to Instructing Medical Students & Residents. (Alguire, DeWitt, Pinsky & Ferenchick) 2010, ACP Teaching Medicine Series.ACP Press. (available through Chapters.Indigo.ca)

Pour terminer, nous sommes très heureux, au sein du Département, de vous accueillir au sein de notre communauté enthousiaste et dynamique d'éducation médicale. L'équipe du perfectionnement du corps professoral et le bureau de la directrice du DMF savent que l'orientation est une période intense d'assimilation d'une quantité impressionnante d'information, qui suscite beaucoup de questions. Nous espérons que le présent manuel d'orientation aide à atténuer l'impression de confusion qui accompagne le début d'une nouvelle tâche. Souvent, des questions persistent, et le plus facile est de vous adresser à quelqu'un de vive voix. N'hésitez pas à communiquer avec Asiya Rolston du Bureau du perfectionnement du corps professoral à : facdevdfm@uottawa.ca ou (613) 562-5800 poste 6899. Elle sera heureuse de répondre à vos questions ou de vous aiguiller vers la personne qui est en mesure de le faire.

Soyez le bienvenu! Vous êtes entre ami(e)s.

APPENDIX I

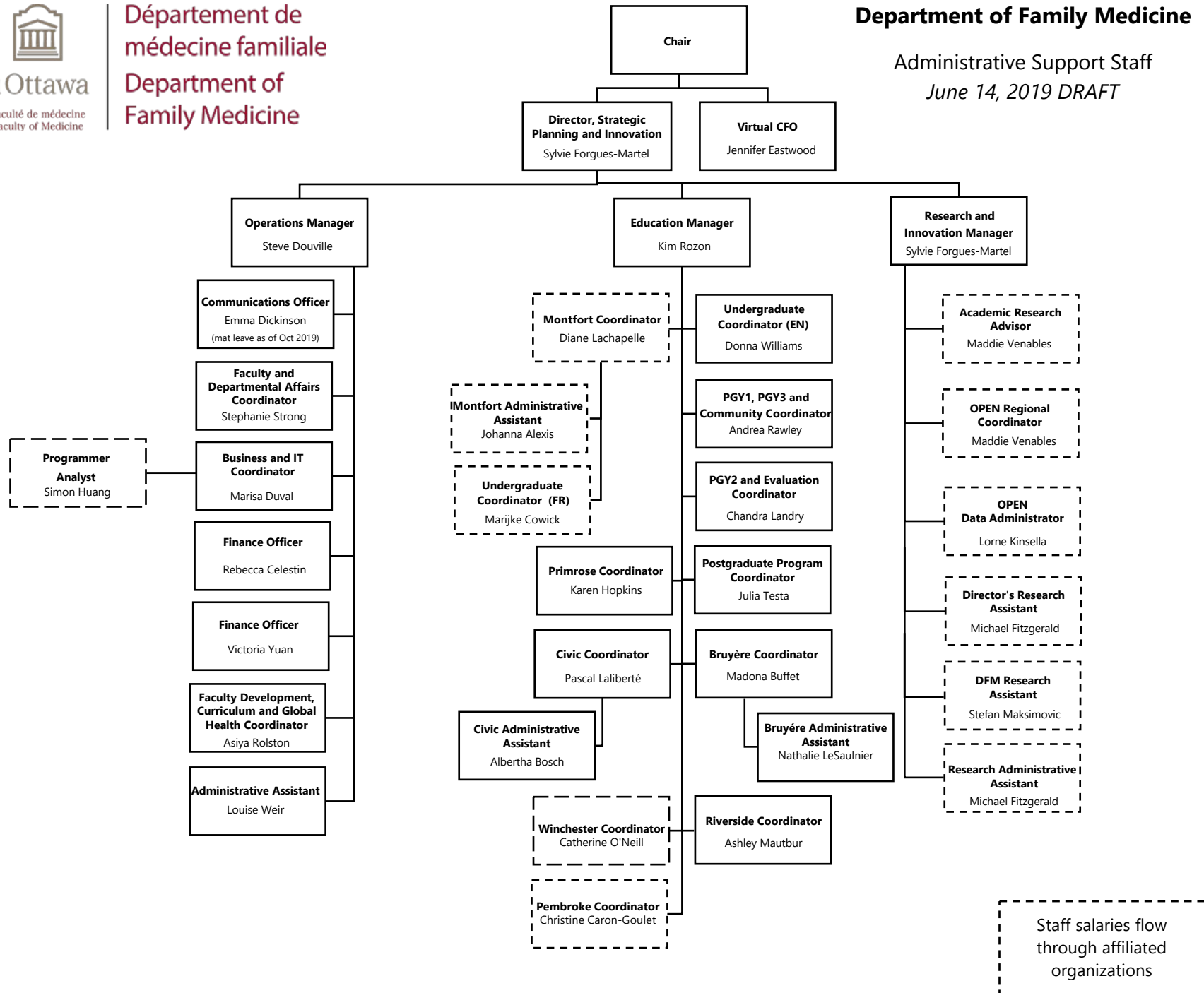


**Département de
médecine familiale
Department of
Family Medicine**

Department of Family Medicine

Administrative Support Staff

June 14, 2019 DRAFT



APPENDIX II



Faculté de médecine
Faculty of Medicine

Department of Family Medicine Faculty with Administrative Positions

DRAFT Effective July 1, 2019

Chair
Dianne Delva

Senior Leadership Team

FACULTY DEVELOPMENT
Director
Eric Wooltorton

POSTGRAD PROGRAM
Director
Ed Seale

RESEARCH and INNOVATION
Director
Doug Archibald

UNDERGRAD PROGRAM
Director
Lina Shoppoff

GLOBAL HEALTH
Program Director: Taylor Lougheed
Inner City Health: *Vacant*
International Health: David Ponka
Rural and Remote Health: Ed Seale

QUALITY IMPROVEMENT
Director: Liz Muggah

UNIT MEDICAL DIRECTORS
Bruyere: Jay Mercer
Civic: Farhad Motamedi
Community: David Tobin
Montfort: Luis Rivero-Lopez
Pembroke: Richard Johnson
Primrose: Sohil Rangwala
Riverside: Madeleine Montpetit
Winchester: Vik Bhagirath

ACADEMIC DAY
Director: David Tobin

ACADEMIC SUPPORT AND REMEDIATION
Director: Carol Geller

BEHAVIOUR MEDICINE
Physician Lead: Alan Ng (Sabbatical)

COMMUNITY TEACHING SITES
Director: David Tobin (Eng)
Marie-Claude Gagnon (Fre)

CURRICULUM
Director: Denice Lewis

INTERNATIONAL MEDICAL GRADUATES (IMG)
Director: Helga Ehrlich

FMRSP
Director: Courtney Maskerine

EVALUATION
Director: Gary Viner

ENHANCED PROGRAM SKILLS (PGY3)
Director: Lindsay Bradley

Program Directors:
Clinician Scholar: William Hogg
Care of the Elderly: Ami Chin
FM/Emergency Medicine: Avik Nath
FP Anaesthesia: Spencer Gutcher
FP Oncology: Anna Wilkinson
Global Health: Taylor Lougheed
Palliative: Christopher Barnes
Sports Medicine: Lindsay Bradley
Women's Health/Maternal Skills: Christiane Kuntz

MONTFORT UMF
Director: Marjorie Pomerleau

TOH HOSPITAL TEACHING SERVICE
Director: Margaret Gluszynski (Civic)
Jason LeClair (Civic)
Neel Chadha (General)
Elizabeth Gottman (General)

OB TEACHING
Director: Kristine Whitehead

Women's Health
Director: Christiane Kuntz

PG UNIT PROGRAM DIRECTORS
Bruyere: Martha Holt
Civic: Michael Malek
Community: David Tobin
Montfort: Marjorie Pomerleau
Pembroke: Richard Johnson
Primrose: Jolanda Turley
Riverside: Margaret Gluszynski
Winchester: Vik Bhagirath

ACADEMY OF SCIENTISTS BRI:
Doug Archibald
Simone Dahrouge
Barbara Farrell
Bruyere: Claire Kendall
Kevin Pottie
Civic: Lise Bjerre
OHRI/ICES: Doug Manuel
Peter Tanuseputro (ICES)
Montfort: Marie-Hélène Chomienne
William Hogg
Primrose: Sharon Johnston
Riverside: Clare Liddy

CLERKSHIP (YRS 3 & 4)
Director: Rita Hafizi (Eng)
Lina Shoppoff (Fre) interim

PSD Community Preceptor:
Carol Geller (Eng)
Isabelle Burnier (Fre)

PSD Interviewing Skills:
Leonard Bloom (Eng)
Isabelle Burnier (Fre)

UG UNIT PROGRAM DIRECTORS
Bruyere: David Ponka
Civic: Dave Davidson
Community: Haig Ashkian
Montfort: Helene O'Connor
Primrose: Rita Hafizi
Riverside: Tania Fitzpatrick

SITE VISITS
Director: David Tobin (Eng)
Marie-Claude Gagnon (Fre)